

PROJEKT

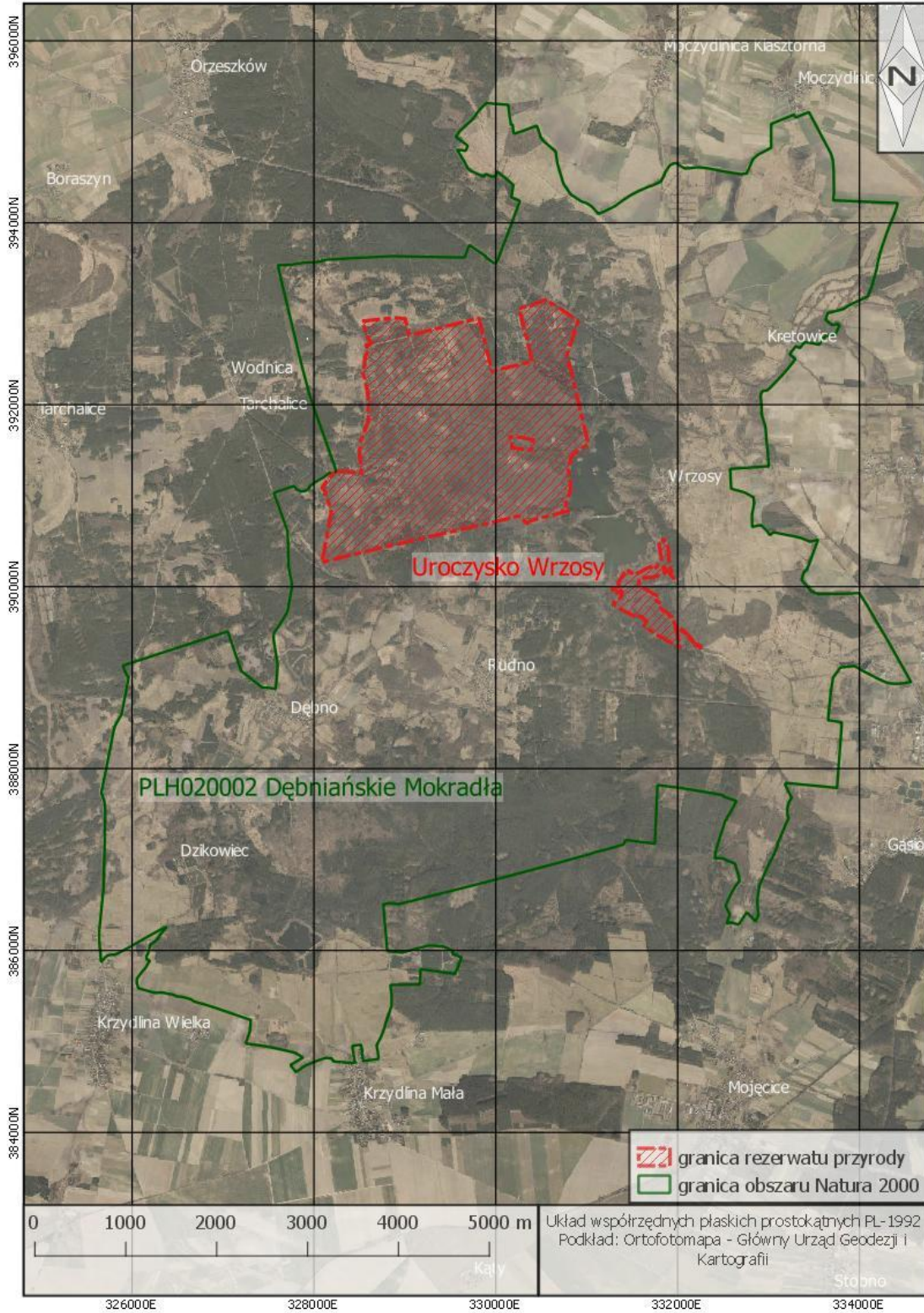
Zarządzenie
Regionalnego Dyrektora Ochrony Środowiska we Wrocławiu
z dniar.
zmieniające zarządzenie w sprawie ustanowienia planu zadań ochronnych
dla obszaru Natura 2000 Dębniańskie Mokradła PLH020002

Na podstawie art. 28 ust. 5 ustawy z dnia 16 kwietnia 2004 r. o ochronie przyrody (Dz. U. z 2016 r. poz. 2134, 2249 i 2260 oraz z 2017 r. poz. 132) zarządza się, co następuje:

§ 1. W zarządzeniu Regionalnego Dyrektora Ochrony Środowiska we Wrocławiu z dnia 14 kwietnia 2014 r. w sprawie ustanowienia planu zadań ochronnych dla obszaru Natura 2000 Dębniańskie PLH020002 (Dz. Urz. Woj. Doln. z 2014 r. poz. 1945) załączniki nr 2, 3 i 5 do zarządzenia otrzymują brzmienie określone odpowiednio w załącznikach nr 1-3 do niniejszego zarządzenia.

§ 2. Zarządzenie wchodzi w życie po upływie 14 dni od dnia ogłoszenia.

Mapa obszaru Natura 2000 Dębniańskie Mokrada PLH020002.



Identyfikacja istniejących i potencjalnych zagrożeń dla zachowania właściwego stanu ochrony siedlisk przyrodniczych oraz gatunków zwierząt i ich siedlisk będących przedmiotami ochrony.

Przedmiot ochrony	Zagrożenia	Opis zagrożenia
3260 Nizinne i podgórskie rzeki ze zbiorowiskami włosieniczników (<i>Ranunculion fluitantis</i>)	U Nieznane zagrożenie lub nacisk .	Brak wiedzy na temat siedliska.
6410 Zmiennowilgotne łąki trzęślicowe (<i>Molinion</i>)	<u>Zagrożenia istniejące:</u> A03.03 Zaniechanie / brak koszenia. I01 Obce gatunki inwazyjne. K02.01 Zmiana składu gatunkowego (sukcesja). I02 Problematyczne gatunki rodzime.	Na części pól siedliska obserwuje się brak systematycznego koszenia użytków zielonych. Inwazja obcych geograficznie gatunków zielnych, szczególnie z rodzaju <i>Solidago</i> . Sukcesja wtórna krzewów i podrostu drzew na porzuconych użytkach zielonych z siedliskiem skutkująca zmianą struktury i funkcji siedliska. W miejscach, gdzie stosunki wodne uległy pogorszeniu i skutkują długotrwałym stagnowaniem wody na powierzchni gruntu, obserwuje się intensywny rozwój zbiorowisk turzycowych wypierających charakterystyczne dla siedliska gatunki.
	<u>Zagrożenia potencjalne:</u> J02 Spowodowane przez człowieka zmiany stosunków wodnych. B01 Zalesianie terenów otwartych.	Zagrożenie związane między innymi z niewłaściwie przeprowadzonym odmulaniem rowów i cieków. Przeznaczanie gruntów rolnych, stanowiących trwałe użytki zielone , do zalesienia.

6510 Niżowe i górskie świeże łąki użytkowane ekstensywnie (<i>Arrhenatherion elatioris</i>)	<p><u>Zagrożenia istniejące:</u></p> <p>A08 Nawożenie /nawozy sztuczne/.</p> <p>A04.01 Wypas intensywny.</p> <p>A03.01 Intensywne koszenie lub intensyfikacja.</p> <p>A03.03 Zaniechanie / brak koszenia.</p> <p>I01 Obce gatunki inwazyjne.</p> <p>K02.01 Zmiana składu gatunkowego (sukcesja).</p>	<p>Nadmierne użyżnienie siedliska poprzez nawożenie powoduje jego degenerację i wycofanie się cennych gatunków.</p> <p>Intensywny wypas bydła prowadzi do degeneracji siedliska i wycofania się cennych gatunków.</p> <p>Na niektórych powierzchniach użytków zielonych z siedliskiem obserwuje się intensyfikację użytkowania powoduje jego degenerację i wycofanie się cennych gatunków.</p> <p>Na części płatów siedliska obserwuje się brak systematycznego koszenia użytków zielonych.</p> <p>Inwazja obcych geograficznie gatunków zielnych, szczególnie z rodzaju <i>Solidago</i>.</p> <p>Sukcesja wtórna krzewów i podrostu drzew na porzuconych użytkach zielonych z siedliskiem.</p>
	<p><u>Zagrożenia potencjalne:</u></p> <p>A02.03 Usuwanie trawy pod grunty orne.</p> <p>B01 Zalesianie terenów otwartych.</p> <p>D01.02 Drogi, autostrady.</p>	<p>Zmiana użytków zielonych, stanowiących trwałe użytki zielone, na grunty orne.</p> <p>Przeznaczanie gruntów rolnych do zalesienia.</p> <p>W dokumentach planistycznych gminy Wołów na terenie obszaru planowany jest przebieg obwodnicy Wołowa, która może negatywnie oddziaływać na siedlisko.</p>

9170 Grąd środkowoeuropejski i subkontynentalny (<i>Galio-Carpinetum</i> , <i>Tilio-Carpinetum</i>)	<u>Zagrożenia istniejące:</u> I01 Obce gatunki inwazyjne. I02 Problematyczne gatunki rodzime.	Inwazja czeremchy amerykańskiej <i>Prunus serotina</i> , niecierpka drobnokwiatowego <i>Impatiens parviflora</i> (w przypadku niecierpka drobnokwiatowego zagrożenie praktycznie niemożliwe do wyeliminowania z uwagi na biologię i powszechność występowania gatunku). Utrzymujące się w składzie drzewostanu gatunki obce siedlisku np. sosna zwyczajna.
	<u>Zagrożenia potencjalne:</u> B02.04 Usuwanie martwych i umierających drzew.	Usuwanie martwych i umierających drzew skutkujące zubażaniem różnorodności biologicznej siedliska w wyniku zaniku siedlisk zwierząt związanych z martwym drewnem.
9190 Kwaśne dąbrowy (<i>Quercion robori-petraeae</i>)	<u>Zagrożenia istniejące:</u> I01 Obce gatunki inwazyjne. I02 Problematyczne gatunki rodzime.	Inwazja czeremchy amerykańskiej <i>Prunus serotina</i> , niecierpka drobnokwiatowego <i>Impatiens parviflora</i> (w przypadku niecierpka drobnokwiatowego zagrożenie praktycznie niemożliwe do wyeliminowania z uwagi na biologię i powszechność występowania gatunku). Utrzymujące się w składzie drzewostanu gatunki obce siedlisku.
	<u>Zagrożenia potencjalne:</u> B02.04 Usuwanie martwych i umierających drzew.	Usuwanie martwych i umierających drzew skutkujące zubażaniem różnorodności biologicznej siedliska w wyniku zaniku siedlisk zwierząt związanych z martwym drewnem.

*91E0 Łęgi wierzbowe, topolowe, olszowe i jesionowe (<i>Salicetum albo-fragilis</i> , <i>Populetum albae</i> , <i>Alnion glutinoso-incanae</i>) i olsy źródłiskowe	<u>Zagrożenia istniejące:</u> K02.01 Zmiana składu gatunkowego (sukcesja). I01 Obce gatunki inwazyjne. K04.03 Zawleczenie choroby (patogeny mikrobowe).	Zmiana składu gatunkowego zbiorowisk charakterystycznych dla siedliska w wyniku procesów degeneracyjnych (grądowienie, olsowienie). Występowanie inwazyjnego gatunku – niecierpka drobnokwiatowego <i>Impatiens parviflora</i> (zagrożenie praktycznie niemożliwe do wyeliminowania z uwagi na biologię i powszechność występowania gatunku). Zagrożenie związane jest z występowaniem i możliwością nasilenia choroby silnie limitującej jesion wyniosły <i>Fraxinus excelsior</i> (chorobowe zamieranie jesionu) - zagrożenie obecnie niemożliwe do wyeliminowania z powodu braku skutecznej metody walki z grzybem powodującym chorobę jesionów.
	<u>Zagrożenia potencjalne:</u> B02.04 Usuwanie martwych i umierających drzew.	Usuwanie martwych i umierających drzew skutkujące zubażaniem różnorodności biologicznej siedliska w wyniku zaniku siedlisk zwierząt związanych z martwym drewnem.
91F0 Łęgowe lasy dębowo-wiązowo-jesionowe (<i>Ficario-Ulmetum</i>)	<u>Zagrożenia istniejące:</u> K04.03 Zawleczenie choroby (patogeny mikrobowe). I01 Obce gatunki inwazyjne. K02.01 Zmiana składu gatunkowego (sukcesja).	Zagrożenie związane jest z występowaniem i możliwością nasilenia choroby silnie limitującej jesion wyniosły <i>Fraxinus excelsior</i> (chorobowe zamieranie jesionu) - zagrożenie obecnie niemożliwe do wyeliminowania z powodu braku skutecznej metody walki z grzybem powodującym chorobę jesionów. Występowanie inwazyjnego gatunku – niecierpka drobnokwiatowego <i>Impatiens parviflora</i> (zagrożenie praktycznie niemożliwe do wyeliminowania z uwagi na biologię i powszechność występowania gatunku). Zmiana składu gatunkowego zbiorowisk charakterystycznych dla siedliska w wyniku procesów degeneracyjnych (grądowienie).
	<u>Zagrożenia potencjalne:</u>	

	B02.04 Usuwanie martwych i umierających drzew.	Usuwanie martwych i umierających drzew skutkujące zubażaniem różnorodności biologicznej siedliska w wyniku zaniku siedlisk zwierząt związanych z martwym drewnem.
1074 Barczatka kataks <i>Eriogaster catax</i>	<u>Zagrożenia istniejące:</u> K02.02 Nagromadzenie materii organicznej. K02 Ewolucja biocenotyczna, sukcesja. J01.01 Wypalanie. A10.01 Usuwanie żywopłotów i zagajników lub roślinności karłowatej.	Gromadzenie materii organicznej (roślinność zielna) uniemożliwia dostęp samicom do skarlłowaciałych i/lub młodych roślin żywicielskich. Starzenie się roślin żywicielskich. Coroczne, wiosenne wypalanie rowów i łąk porośniętych tarniną przypadające na okres wylęgu gąsienic z jaj. Usuwanie zakrzaczeń tarninowych, głogu itd. na skrajach łąk, czyszczenie rowów przydrożnych, miedz itp. w okresach niedostosowanych do cyklu rozwojowego barczatki.
	<u>Zagrożenia potencjalne:</u> B01 Zalesianie terenów otwartych. A02.01 Intensyfikacja rolnictwa. A07 Stosowanie biocydów, hormonów i substancji chemicznych.	Zacienienie istniejących stanowisk lub likwidacja stanowisk poprzez zalesienie otwartych powierzchni gruntów rolnych sąsiadujących bezpośrednio z stanowiskami barczatki. Zmiana sposobu użytkowania – zmiana użytków zielonych na grunty orne. Stosowanie wczesnowiosennych oprysków może stanowić zagrożenie dla siedlisk gatunku zlokalizowanych w bezpośrednim sąsiedztwie pól uprawnych. Nierozważne stosowanie środków ochrony roślin, zarówno chwastobójczych, jak i owadobójczych (wykonywanie oprysków przy silnym wietrze lub przypadkowe lub umyślne opryskiwanie zakrzewień rosnących na miedzach), może powodować śmiertelność gąsienic (w przypadku oprysków wykonanych w okresie od początku kwietnia do połowy czerwca) lub zamieranie roślin żywicielskich - tarniny i głogów.
	<u>Zagrożenia istniejące:</u> X Brak zagrożeń i nacisków.	W trakcie prac terenowych nad planem zadań ochronnych nie stwierdzono zagrożeń istniejących dla gatunku.

<p>1060 Czerwończyk nieparek <i>Lycaena dispar</i></p>	<p><u>Zagrożenia potencjalne:</u></p> <p>A02.01 Intensyfikacja rolnictwa.</p> <p>J02.02 Usuwanie osadów (mułu).</p> <p>J02.01 Zasypywanie terenu, melioracje i osuszanie – ogólnie.</p> <p>H01.05 Rozproszone zanieczyszczenie wód powierzchniowych z powodu działalności związanej z rolnictwem i leśnictwem.</p>	<p>Potencjalna intensyfikacja rolnictwa może wiązać się z osuszaniem zbyt podmokłych terenów oraz używaniem zwiększonej ilości środków chemicznych zanieczyszczających wody powierzchniowe.</p> <p>Czyszczenie brzegów rowów melioracyjnych i rzek może prowadzić do usuwania rośliny żywicielskiej gąsienic - szczawiu lancetowatego <i>Rumex hydrolapathum</i> wraz z rozwijającymi się gąsienicami.</p> <p>Niewłaściwe prowadzenie prac melioracyjnych będzie skutkowało nadmiernym odprowadzaniem wody z powierzchni siedliska gatunku.</p> <p>Zarastanie niewielkich cieków wodnych i podmokłych łąk na skutek eutrofizacji.</p>
<p>1088 Kozioróg dębosz <i>Cerambyx cerdo</i></p>	<p><u>Zagrożenia istniejące:</u></p> <p>J03.02.01 Zmniejszenie migracji / bariery dla migracji.</p> <p><u>Zagrożenia potencjalne:</u></p> <p>B02.04 Usuwanie martwych i umierających drzew.</p> <p>J01 Pożary i gaszenie pożarów.</p> <p>G05.06 Chirurgia drzewna, ścinanie na potrzeby bezpieczeństwa, usuwanie drzew przydrożnych.</p>	<p>Brak szlaków migracyjnych w obrębie obszaru i w najbliższym sąsiedztwie umożliwiających sprawny kontakt z najbliższymi populacjami.</p> <p>Usuwanie starych, osłabionych lub obumierających dębów, które są miejscem bytowania i rozrodu osobników gatunku.</p> <p>Celowe lub przypadkowe podpalanie wypróchnień w pniach starszych drzew może stanowić zagrożenie zniszczenia stanowisk gatunku.</p> <p>Działania pielęgnacyjne zmierzające do zapewnienia bezpieczeństwa ludzi, takie jak wycinanie gałęzi i konarów drzew lub też wycinanie całych drzew grożących przewróceniem się może powodować likwidację potencjalnych nowych stanowisk rozrodczych i miejsc żerowania larw owada, a przez to wpływać niekorzystnie na stan populacji.</p>
	<p><u>Zagrożenia istniejące:</u></p>	

6179 Modraszek nausitous <i>Maculinea</i> (<i>Phengaris</i>) <i>nausithous</i>	A03.03 Zaniechanie / brak koszenia. A03.01 Intensywne koszenie lub intensyfikacja.	Porzucenie dotychczasowej formy użytkowania skutkuje zarastaniem łąk. Obserwowane na części płątów koszenie zbyt intensywne i w nieodpowiednim terminie nie pozwala na wzrost rośliny żywicielskiej gatunku - krwiściągu lekarskiego <i>Sanguisorba officinalis</i> .
6177 Modraszek telejus <i>Maculinea</i> (<i>Phengaris</i>) <i>teleius</i>	<u>Zagrożenia potencjalne:</u> A02.03 Usuwanie trawy pod grunty orne. A03.01 Intensywne koszenie lub intensyfikacja.	Zmiana użytków zielonych na grunty orne. Koszenie zbyt intensywne i w nieodpowiednim terminie nie pozwoli na wzrost rośliny żywicielskiej gatunku - krwiściągu lekarskiego <i>Sanguisorba officinalis</i> .
6169 Przeplatka matura <i>Hypodryas</i> <i>matura</i>	<u>Zagrożenia istniejące:</u> K04.03 Zawleczenie choroby (patogeny mikrobowe).	Zagrożenie związane jest z występowaniem i możliwością nasilenia choroby silnie limitującej jesion wyniosły <i>Fraxinus excelsior</i> (chorobowe zamieranie jesionu). Nasilenie choroby może silnie negatywnie oddziaływać na populację przeplatki poprzez redukcję głównego gatunku żywicielskiego gąsienic tego gatunku (zagrożenie obecnie niemożliwe do wyeliminowania z powodu braku skutecznej metody walki z grzybem powodującym chorobę jesionów).
	<u>Zagrożenia potencjalne:</u> A02.03 Usuwanie trawy pod grunty orne. B02.03 Usuwanie podszytu. B02.02 Wycinka lasu.	Zmiana użytkowania śródleśnych i przyleśnych łąk na grunty orne. Zabiegi w wyniku, których usuwa się podszyt leśny, mogą eliminować młode okazy jesionu wyniosłego <i>Fraxinus excelsior</i> i kalinę koralową <i>Viburnum opulus</i> – rośliny żywicielskie przeplatki matura <i>Euphydryas matura</i> . Stanowiska są skupione i przypisane do konkretnych wydzieleni leśnych. Osiągnięcie wieku rębnego i wykonanie rębni na powierzchni z gatunkiem może zniszczyć populację, która nie ma możliwości przenieść się obok.
	B02.01 Odnawianie lasu po wycince (nasadzenia).	Zmiana składu gatunkowego w istniejących nasadzeniach z udziałem jesionu, w przypadku, gdy zamieranie w wyniku choroby jesionu wyniosłego <i>Fraxinus excelsior</i> stanie się przyczyną wprowadzania w odnowieniach innych rodzimych gatunków drzew, na których przeplatka matura <i>Euphydryas matura</i> się nie rozwija.

	A07 Stosowanie biocydów, hormonów i substancji chemicznych.	Stosowanie wczesnowiosennych oprysków na polach graniczących ze stanowiskami gatunku może stanowić zagrożenie dla jego siedlisk.
1145 Piskorz <i>Misgurnus fossilis</i>	<u>Zagrożenia istniejące:</u> X Brak zagrożeń i nacisków.	W trakcie prac terenowych nad planem zadań ochronnych nie stwierdzono zagrożeń istniejących dla gatunku.
	<u>Zagrożenia potencjalne:</u> J02.03 Regulowanie (prostowanie) koryt rzecznych i zmiana przebiegu koryt rzecznych. H01 Zanieczyszczenie wód powierzchniowych (limnicznych, lądowych, morskich i słonawych). K03.04 Drapieżnictwo.	Prowadzenie prac polegających na regulacji koryta rzeki (m.in. wyrównanie dna ciek, prace sprzętu w korycie ciek, zmiana mikrorzeźby koryta ciek) mogą doprowadzić do ograniczenia i pogorszenia siedlisk gatunku. Spływ zanieczyszczeń z gruntów rolnych oraz nielegalne odprowadzanie nieczystości do rowów i cieków może spowodować zanieczyszczenie wód. Drapieżnictwo ze strony innych gatunków ryb np. szczupaka.
	<u>Zagrożenia istniejące:</u> X Brak zagrożeń i nacisków.	W trakcie prac terenowych nad planem zadań ochronnych nie stwierdzono zagrożeń istniejących dla gatunku.
	<u>Zagrożenia potencjalne:</u> J02.03 Regulowanie (prostowanie) koryt rzecznych i zmiana przebiegu koryt rzecznych. H01 Zanieczyszczenie wód powierzchniowych (limnicznych, lądowych, morskich i słonawych). K01.03 Wyschnięcie. K03.04 Drapieżnictwo.	Prowadzenie prac polegających na regulacji koryta rzeki (m.in. wyrównanie dna ciek, prace sprzętu w korycie ciek, zmiana mikrorzeźby koryta ciek) mogą doprowadzić do ograniczenia i pogorszenia siedlisk gatunku. Spływ zanieczyszczeń z gruntów rolnych oraz nielegalne odprowadzanie nieczystości do rowów i cieków może spowodować zanieczyszczenie wód. Okresowe niedobory wody w korycie rzeczonym poniżej stawów rybnych spowodowane poborem wody z naturalnego ciek na cele gospodarki rybackiej. Drapieżnictwo ze strony innych gatunków ryb np. szczupaka.
1188 Kumak nizinny <i>Bombina bombina</i>	<u>Zagrożenia istniejące:</u> X Brak zagrożeń i nacisków.	W trakcie prac terenowych nad planem zadań ochronnych nie stwierdzono zagrożeń istniejących dla gatunku.
	<u>Zagrożenia potencjalne:</u>	

<p>1166 Traszka grzebieniasta <i>Triturus cristatus</i> (<i>Triturus cristatus cristatus</i>)</p>	<p>J02 Spowodowane przez człowieka zmiany stosunków wodnych.</p> <p>H01 Zanieczyszczenie wód powierzchniowych (limnicznych, lądowych, morskich i słonawych).</p> <p>E06 Inne rodzaje aktywności człowieka związane z urbanizacją, przemysłem etc.</p> <p>K02.02 Nagromadzenie materii organicznej.</p> <p>J02.05.03 Modyfikowanie akwenów wód stojących.</p>	<p>Niewłaściwe prowadzenie prac melioracyjnych może skutkować nadmiernym odprowadzaniem wody z powierzchni siedliska gatunku.</p> <p>Spływ zanieczyszczeń z gruntów rolnych oraz nielegalne odprowadzanie nieczystości do rowów i cieków może spowodować zanieczyszczenie wód.</p> <p>Zmiana sposobu użytkowania powierzchni z siedliskiem gatunku w ramach nowego przeznaczenia gruntów może skutkować utratą lub zmniejszeniem określonych cech siedliska.</p> <p>Nagromadzenie materii organicznej w zbiornikach wodnych stanowiących siedlisko gatunku może przyczynić się do utraty lub zmniejszenia określonych cech siedliska.</p> <p>Zarybianie- niewielkich zbiorników wodnych stanowiących siedlisko gatunku i przekształcanie ich w stawy hodowlane.</p>
<p>1337 Bóbr europejski <i>Castor fiber</i></p>	<p><u>Zagrożenia istniejące:</u> X. Brak zagrożeń i nacisków.</p> <p><u>Zagrożenia potencjalne:</u> J02.03 Regulowanie (prostowanie) koryt rzecznych i zmiana przebiegu koryt rzecznych. J02.01 Zasypywanie terenu, melioracje i osuszanie – ogólnie. F03.02 Pozyskiwanie / usuwanie zwierząt (lądowych).</p>	<p>W trakcie prac terenowych nad planem zadań ochronnych nie stwierdzono zagrożeń istniejących dla gatunku.</p> <p>Regulowanie koryt rzecznych może powodować przyspieszony odpływ wód z zasiedlanego przez gatunek terenu oraz okresowe niedobory wody.</p> <p>Niewłaściwie prowadzone prace melioracyjne mogą spowodować utratę określonych cech siedliska gatunku.</p> <p>Samowolne niszczenia żerem bobrowych i tam.</p>
<p>1355 Wydra <i>Lutra lutra</i></p>	<p><u>Zagrożenia istniejące:</u> X Brak zagrożeń i nacisków.</p> <p><u>Zagrożenia potencjalne:</u> J02.03 Regulowanie (prostowanie) koryt rzecznych i zmiana przebiegu koryt rzecznych.</p>	<p>W trakcie prac terenowych nad planem zadań ochronnych nie stwierdzono zagrożeń istniejących dla gatunku.</p> <p>Regulowanie koryt rzecznych i drobnych cieków naturalnych może skutkować utratą określonych cech siedliska gatunku.</p>

	H01 Zanieczyszczenie wód powierzchniowych (limnicznych, lądowych, morskich i słonawych).	Spływ zanieczyszczeń z gruntów rolnych oraz nielegalne odprowadzanie nieczystości do rowów i cieków może spowodować zanieczyszczenie wód.
1308 Mopek <i>Barbastella barbastellus</i>	<u>Zagrożenia istniejące:</u> X Brak zagrożeń i nacisków.	W trakcie prac terenowych nad planem zadań ochronnych nie stwierdzono zagrożeń istniejących dla gatunku.
1323 Nocek Bechsteina <i>Myotis bechsteinii</i>	<u>Zagrożenia potencjalne:</u> B02.04 Usuwanie martwych i umierających drzew.	Usuwanie martwych i umierających drzew w drzewostanach stanowiących schronienie dla nietoperzy.
1324 Nocek duży <i>Myotis myotis</i>		

Działania ochronne ze wskazaniem podmiotów odpowiedzialnych za ich wykonanie i obszarów ich wdrażania.

Przedmiot ochrony	Działanie ochronne	Obszar wdrażania ¹	Podmiot odpowiedzialny za wykonanie
Dotyczące ochrony czynnej siedlisk przyrodniczych, gatunków zwierząt i ich siedlisk oraz związane z utrzymaniem lub modyfikacją metod gospodarowania			
6410 Zmiennowilgotne łąki trzęślicowe (<i>Molinion</i>)	Działania obligatoryjne		
	Zachowanie siedliska przyrodniczego stanowiącego przedmiot ochrony, położonego na trwałych użytkach zielonych.	Działki nr: 105, 106, 107, 110, 309/1, 309/2, 310, 312/1, 315, 316, 318, 320/1, 321/1, 100, 102/1, 130/1, 130/2, 132, 93, 94, 95, 96, 98 obręb ewidencyjny Dębno Działki nr: 242, 243, 244, 245, 246, 247, 249, 250, 251/1, 252/1, 254, 255, 262/1, 264, 266/1, 266/2, 294, 296/2, 297/2, 298/1, 301, 302, 303, 304, 307, 222/1 (Nadl. Wołów, obr. Dębno oddz.: 182l, 182b, 182d, 182f, 182g, 182h, 182k, 182y, 182z, 182ax, 182bx) obręb ewidencyjny Rudno	Właściciel lub posiadacz obszaru.
	Ekstensywne użytkowanie kośne, kośno-pastwiskowe, pastwiskowe trwałych użytków zielonych.	Działki nr: 230, 232, 233/1, 234, 235, 236, 237, 238/2, 243, 251, 1175, 1188, 388, 389, 369/1 (Nadl. Wołów, obr. Dębno oddz.: 240g, 240h) obręb ewidencyjny Krzydłina Wielka Działki nr: 115/10, 115/9, 120, 49/1, 623, 624, 632, 634, 64, 98, 99 obręb ewidencyjny Krzydłina Mała Działki nr: 531/17 (Nadl. Wołów, obr. Dębno oddz.: 17b) obręb ewidencyjny Wrzosy Działki nr: 303, 304, 306/5, 306/6, 307, 308, 309, 310, 311, 312, 328, 329, 331/2, 331/3, 331/4, 332, 333, 334 obręb ewidencyjny Moczydlnica Klasztorna	
Działania fakultatywne			

	<p>Przywracanie właściwego stanu siedliska, usunięcie nalotu drzew i krzewów w płatach siedliska,</p>	<p>Działki nr: 105, 106, 107, 110 obręb ewidencyjny Dębno Działki nr: 301, 302, 303, 304, 307 obręb ewidencyjny Rudno Działki nr: 303, 304, 306/5, 306/6, 307, 308, 309, 310, 311, 312, 328, 329, 331/2, 331/3, 331/4, 332, 333, 334 obręb ewidencyjny Moczydlnica Klasztorna</p>	<p>Właściciel lub posiadacz obszaru na podstawie umowy zawartej z organem sprawującym nadzór nad obszarem Natura 2000 albo na podstawie zobowiązania podjętego w związku z korzystaniem z programów wsparcia z tytułu obniżenia dochodowości.</p>
	<p>Użytkowanie zgodnie z wymogami odpowiedniego pakietu ukierunkowanego na ochronę siedliska przyrodniczego 6410 w ramach obowiązującego Programu Rozwoju Obszarów Wiejskich (zwanego dalej „PROW”).</p>	<p>Działki nr: 100, 102/1, 130/1, 130/2, 132, 93, 94, 95, 96, 98, 105, 106, 107, 110, 309/1, 309/2, 310, 312/1, 315, 316, 318, 320/1, 321/1 obręb ewidencyjny Dębno Działki nr: 230, 232, 233/1, 234, 235, 236, 237, 238/2, 243, 251, 1175, 1188, 388, 389, 369/1 (Nadl. Wołów, obr. Dębno oddz.: 240g, 240h) obręb ewidencyjny Krzydłina Wielka Działki nr: 242, 243, 244, 245, 246, 247, 249, 250, 251/1, 252/1, 254, 255, 262/1, 264, 266/1, 266/2, 294, 296/2, 297/2, 298/1, 301, 302, 303, 304, 307, 222/1 (Nadl. Wołów, obr. Dębno oddz.: 182l, 182b, 182d, 182f, 182g, 182h, 182k, 182y, 182z, 182ax, 182bx) obręb ewidencyjny Rudno Działki nr: 115/10, 115/9, 120, 49/1, 623, 624, 632, 634, 64, 98, 99 obręb ewidencyjny Krzydłina Mała Działki nr: 303, 304, 306/5, 306/6, 307, 308, 309, 310, 311, 312, 328, 329, 331/2, 331/3, 331/4, 332, 333, 334; obręb ewidencyjny Moczydlnica Klasztorna Działka nr: 531/17 (Nadl. Wołów, obr. Dębno oddz.: 17b) obręb ewidencyjny Wrzosy</p>	<p>Właściciel lub posiadacz obszaru na podstawie umowy zawartej z organem sprawującym nadzór nad obszarem Natura 2000 albo na podstawie zobowiązania podjętego w związku z korzystaniem z programów wsparcia z tytułu obniżenia dochodowości.</p>

<p>6510 Niżowe i górskie świeże łąki użytkowane ekstensywnie (<i>Arrhenatherion elatioris</i>)</p>	<p>Działania obligatoryjne</p>		
	<p>Zachowanie siedliska przyrodniczego stanowiącego przedmiot ochrony, położonego na trwałych użytkach zielonych.</p>	<p>Działki nr: 316, 318, 320/1, 321/1, 323/2, 106, 107, 40/3, 51/1, 71, 72, 75, 78/1, 80, 82, 193, 323/3, 323/4, 325, 330, 333, 335, 336, 337, 340/1, 332/160 (Nadl. Wołów, obr. Dębno oddz.: 160dx), 329/160 (Nadl. Wołów, obr. Dębno oddz.: 160fx) obręb ewidencyjny Dębno Działki nr: 1/1, 1/2, 20/4, 22, 23, 28, 32/13, 32/14, 32/15, 32/9 obręb ewidencyjny Wołów (miasto) Działki nr: 146/1, 151/1, 159/1, 168/1, 169, 170, 174/1, 180/1, 184, 185, 299, 301, 302, 303, 304, 539 (Nadl. Wołów, obr. Dębno oddz.: 183b), 222/1 (Nadl. Wołów, obr. Dębno oddz.: 182c, 182i, 182j), 424/131 (Nadl. Wołów, obr. Dębno oddz.: 131i) obręb ewidencyjny Rudno Działki nr: 234, 235, 236, 240, 241, 242, 243, 244, 245, 246, 247, 248, 249, 250, 251, 252, 253, 254, 255, 256, 322, 340, 341, 305, 306, 308, 309, 310, 311, 312/1, 312/2, 313, 314, 315, 316, 317, 318, 319, 320, 321, 324, 325, 326, 327, 328, 329, 330, 331, 332, 333, 334, 336, 337, 338, 339, 259, 260, 261, 262, 263, 264, 265, 266, 267, 268, 269, 270/1, 270/2, 271/1, 271/2, 272, 273, 274, 275, 276/2, 277, 278, 279, 280, 281, 282, 283, 284, 285, 286, 287, 288, 290, 291/1, 291/2, 292, 293, 294, 295, 296, 297, 298, 299, 300/1, 300/2, 301/1, 301/2, 302/1, 302/2, 303, 304/1, 304/2, 1175, 1188, 1189, 389, 390, 391, 463, 465, 469/2, 469/3, 469/4 obręb ewidencyjny Krzydłina Wielka Działki nr: 623, 634, 64, 65, 66, 67, 68, 69, 72/2, 72/3, 73, 74, 75, 76, 77, 78, 79, 80, 81, 82, 83, 84, 85, 86, 92, 93, 94/1, 94/2, 95, 97/1, 97/2, 12/1, 136, 149, 21/2, 21/3, 23, 26, 27, 28, 29, 30, 31, 32, 33, 34, 35, 36, 37/1, 37/2, 38/1, 38/2, 39/1, 39/2, 40,</p>	<p>Właściciel lub posiadacz obszaru.</p>
	<p>Ekstensywne użytkowanie kośne, kośno-pastwiskowe, pastwiskowe trwałych użytków zielonych.</p>	<p>Działki nr: 623, 634, 64, 65, 66, 67, 68, 69, 72/2, 72/3, 73, 74, 75, 76, 77, 78, 79, 80, 81, 82, 83, 84, 85, 86, 92, 93, 94/1, 94/2, 95, 97/1, 97/2, 12/1, 136, 149, 21/2, 21/3, 23, 26, 27, 28, 29, 30, 31, 32, 33, 34, 35, 36, 37/1, 37/2, 38/1, 38/2, 39/1, 39/2, 40,</p>	

		<p>41, 48/3, 48/4, 9/2, 9/3, 100, 101, 102, 103, 104, 105, 106, 107, 108, 109, 110, 111, 112, 115/10, 115/9, 120, 49/1, 632, 98, 99, 294/2, 294/4 obręb ewidencyjny Krzydlina Mała Działki nr: 206/5, 210/1, 225/1, 230/5, 232/1, 233/1, 234/1, 235, 236/1, 243/1, 244/1, 246/2, 247/1, 248, 249, 250, 252, 253, 254, 255, 256, 257, 258, 259, 260, 261, 262, 263, 264, 265, 266, 267, 268, 269, 270/1, 270/2, 271, 272, 278, 279, 280, 352/12, 352/4, 352/5, 352/6, 352/7, 352/8 obręb ewidencyjny Moczydlnica Dworska Działka nr: 456/3 obręb ewidencyjny Stary Wołów Działki nr: 465, 466, 467, 468, 469, 470, 361, 363, 364, 365, 366, 367, 368, 373/1, 373/2, 377, 381, 10/1, 16, 185/1, 23/1, 28/1, 31/1, 32/1, 38/1, 54/2, 54/3, 54/8, 56/1, 60, 64, 65, 68, 70, 72/1, 72/2, 72/3, 74, 75, 76, 77, 78, 79, 80, 84, 85, 91/2, 91/4, 95, 404/3 (Nadl. Wołów, obr. Dębno oddz.: 18 k) obręb ewidencyjny Wrzosa Działki nr: 301, 302, 303, 335/1, 335/2, 335/3, 345/2, 348/1, 349, 350/21, 350/24, 350/27, 352 obręb ewidencyjny Moczydlnica Klasztorna</p>	
Działania fakultatywne			
	<p>Przywracanie właściwego stanu siedliska: usunięcie nalotu drzew i krzewów w płatach siedliska,</p>	<p>Działki nr: 301, 302, 303, 335/1, 335/2, 335/3 obręb ewidencyjny Moczydlnica Klasztorna Działki nr: 106, 107 obręb ewidencyjny Dębno Działki nr: 299, 301, 302, 303, 304, 539 (Nadl. Wołów, obr. Dębno oddz.: 183b) obręb ewidencyjny Rudno</p>	<p>Właściciel lub posiadacz obszaru na podstawie umowy zawartej z organem sprawującym nadzór nad obszarem Natura 2000 albo na podstawie zobowiązania podjętego w związku z korzystaniem z programów wsparcia z tytułu obniżenia dochodowości.</p>
	<p>Użytkowanie zgodnie z wymogami odpowiedniego pakietu ukierunkowanego na ochronę</p>	<p>Działki ewidencyjne nr: 206/5, 210/1, 225/1, 230/5, 232/1, 233/1, 234/1, 235, 236/1, 243/1, 244/1, 246/2, 247/1, 248, 249, 250, 252, 253, 254, 255, 256, 257, 258, 259, 260, 261, 262, 263, 264, 265, 266, 267, 268, 269, 270/1, 270/2, 271, 272, 278,</p>	<p>Właściciel lub posiadacz obszaru na podstawie umowy zawartej z organem sprawującym nadzór nad obszarem Natura 2000 albo</p>

	<p>siedliska przyrodniczego 6510 w ramach obowiązującego PROW.</p>	<p>279, 280, 352/12, 352/4, 352/5, 352/6, 352/7, 352/8 obręb ewidencyjny Moczydlnica Dworska Działki nr: 465, 466, 467, 468, 469, 470, 361, 363, 364, 365, 366, 367, 368, 373/1, 373/2, 377, 381, 10/1, 16, 185/1, 23/1, 28/1, 31/1, 32/1, 38/1, 54/2, 54/3, 54/8, 56/1, 60, 64, 65, 68, 70, 72/1, 72/2, 72/3, 74, 75, 76, 77, 78, 79, 80, 84, 85, 91/2, 91/4, 95, 404/3 (Nadl. Wołów, obr. Dębno oddz.: 18k) obręb ewidencyjny Wrzosey Działki nr: 234, 235, 236, 240, 241, 242, 243, 244, 245, 246, 247, 248, 249, 250, 251, 252, 253, 254, 255, 256, 322, 340, 341, 305, 306, 308, 309, 310, 311, 312/1, 312/2, 313, 314, 315, 316, 317, 318, 319, 320, 321, 324, 325, 326, 327, 328, 329, 330, 331, 332, 333, 334, 336, 337, 338, 339, 259, 260, 261, 262, 263, 264, 265, 266, 267, 268, 269, 270/1, 270/2, 271/1, 271/2, 272, 273, 274, 275, 276/2, 277, 278, 279, 280, 281, 282, 283, 284, 285, 286, 287, 288, 290, 291/1, 291/2, 292, 293, 294, 295, 296, 297, 298, 299, 300/1, 300/2, 301/1, 301/2, 302/1, 302/2, 303, 304/1, 304/2, 1175, 1188, 1189, 389, 390, 391, 463, 465, 469/2, 469/3, 469/4 obręb ewidencyjny Krzydłina Wielka Działki nr: 100, 101, 102, 103, 104, 105, 106, 107, 108, 109, 110, 111, 112, 115/10, 115/9, 120, 49/1, 632, 98, 99, 294/2, 294/4, 12/1, 136, 149, 21/2, 21/3, 23, 26, 27, 28, 29, 30, 31, 32, 33, 34, 35, 36, 37/1, 37/2, 38/1, 38/2, 39/1, 39/2, 40, 41, 48/3, 48/4, 9/2, 9/3, 623, 634, 64, 65, 66, 67, 68, 69, 72/2, 72/3, 73, 74, 75, 76, 77, 78, 79, 80, 81, 82, 83, 84, 85, 86, 92, 93, 94/1, 94/2, 95, 97/1, 97/2 obręb ewidencyjny Krzydłina Mała Działki nr: 146/1, 151/1, 159/1, 168/1, 169, 170, 174/1, 180/1, 184, 185 obręb ewidencyjny Rudno Działki nr: 1/2, 20/4, 22, 23, 28, 32/13, 32/14, 32/15, 32/9 obręb ewidencyjny Wołów (miasto) Działka nr: 456/3 obręb ewidencyjny Stary Wołów Działki nr: 301, 302, 303, 335/1, 335/2, 335/3, 345/2, 348/1, 349, 350/21, 350/24, 350/27, 352 obręb ewidencyjny Moczydlnica Klasztorna</p>	<p>na podstawie zobowiązania podjętego w związku z korzystaniem z programów wsparcia z tytułu obniżenia dochodowości.</p>
--	--	---	---

		Działki nr: 40/3, 51/1, 71, 72, 75, 78/1, 80, 82, 193, 323/3, 323/4, 325, 330, 333, 335, 336, 337, 340/1, 332/160 (Nadl. Wołów, obr. Dębno oddz.: 160dx), 329/160 (Nadl. Wołów, obr. Dębno oddz.: 160fx) obręb ewidencyjny Dębno	
		Działki nr: 424/131 (Nadl. Wołów, obr. Dębno oddz.: 131i), 222/1 (Nadl. Wołów, obr. Dębno oddz.: 182c, 182i, 182j) obręb ewidencyjny Rudno	Zarządca nieruchomości w związku z wykonywaniem obowiązków w zakresie ochrony środowiska, na podstawie przepisów prawa albo w przypadku braku tych przepisów, na podstawie porozumienia zawartego z organem sprawującym nadzór nad obszarem Natura 2000.
	Użytkowanie zgodnie z wymogami odpowiedniego pakietu ukierunkowanego na ochronę siedliska przyrodniczego 6510 w ramach obowiązującego PROW	Działki nr: 106, 107 , 316, 318, 320/1, 321/1, 323/2 obręb ewidencyjny Dębno Działki nr: 299, 301, 302, 303, 304 , 539 (Nadl. Wołów, obr. Dębno oddz.: 183b) obręb ewidencyjny Rudno Działki nr: 1/1, 1/2 obręb ewidencyjny Wołów (miasto)	Właściciel lub posiadacz obszaru na podstawie umowy zawartej z organem sprawującym nadzór nad obszarem Natura 2000 albo na podstawie zobowiązania podjętego w związku z korzystaniem z programów wsparcia z tytułu obniżenia dochodowości.
9170 Grąd środkowoeuropejski i subkontynentalny (<i>Galio-Carpinetum, Tilio-Carpinetum</i>)	Ograniczanie udziału gatunków obcych ekologicznie na siedlisku poprzez ich stopniowe usuwanie.	Działka nr: 529/153 (Nadl. Wołów, obr. Dębno oddz.: 153d), 393/130 (Nadl. Wołów, obr. Dębno oddz.: 130c, 130b), 528/154 (Nadl. Wołów, obr. Dębno oddz.: 154d) obręb ewidencyjny Rudno	Nadleśnictwo Wołów.
	Przebudowa drzewostanu w kierunku zgodnym z siedliskiem poprzez stopniowe usuwanie sosny zwyczajnej <i>Pinus sylvestris</i> .	Działki nr: 595/185 (Nadl. Wołów, obr. Dębno oddz.: 185i, 185l, 185f), 474/186 (Nadl. Wołów, obr. Dębno oddz.: 186d), 461/205 (Nadl. Wołów, obr. Dębno oddz.: 205g), 466/206 (Nadl. Wołów, obr. Dębno oddz.: 206b, 206c, 206f), 475/207 (Nadl. Wołów, obr. Dębno oddz.: 207d, 207f), 465/222 (Nadl. Wołów, obr. Dębno oddz.: 222f, 222b, 222d), 476/223 (Nadl.	

		<p>Wołów, obr. Dębno oddz.: 223b, 223c, 223a), 462/221 (Nadl. Wołów, obr. Dębno oddz.: 221d), 575/188 (Nadl. Wołów, obr. Dębno oddz.: 188o, 188p), 490/209 (Nadl. Wołów, obr. Dębno oddz.: 209c) obręb ewidencyjny Dębno Działka nr: 932/198 (Nadl. Wołów, obr. Dębno oddz.: 198i), 933/215 (Nadl. Wołów, obr. Dębno oddz.: 215a, 215b) obręb ewidencyjny Mojęcice Działka nr: 506/16 (Nadl. Wołów, obr. Dębno oddz.: 16a), 522/150 (Nadl. Wołów, obr. Dębno oddz.: 150d) obręb ewidencyjny Wrzosa Działka nr: 390 (Nadl. Wołów, obr. Dębno oddz.: 24i, 24j) obręb ewidencyjny Moczydlnica Klasztorna</p>	
	<p>Na powierzchniach leśnych z siedliskiem przyrodniczym w drzewostanach w trzeciej i wyższych klasach wieku oraz w drzewostanach w klasie odnowienia lub w klasie do odnowienia pozostawiać – z wyłączeniem sytuacji stwarzających zagrożenie zdrowia, życia lub mienia ludzkiego lub zagrażających trwałości lasu: -drzewa martwe i umierające, -wywroty i złomy, -drzewa dziuplaste i próchniejące, -rozproszone pozostałości pozrębowe.</p>	<p>Działka nr: 575/188 (Nadl. Wołów, obr. Dębno oddz.: 188o, 188p), 490/209 (Nadl. Wołów, obr. Dębno oddz.: 209c), 595/185 (Nadl. Wołów, obr. Dębno oddz.: 185i, 185l, 185f), 474/186 (Nadl. Wołów, obr. Dębno oddz.: 186d), 462/221 (Nadl. Wołów, obr. Dębno oddz.: 221d), 461/205 (Nadl. Wołów, obr. Dębno oddz.: 205g), 466/206 (Nadl. Wołów, obr. Dębno oddz.: 206b, 206c, 206f), 475/207 (Nadl. Wołów, obr. Dębno oddz.: 207d, 207f), 465/222 (Nadl. Wołów, obr. Dębno oddz.: 222f, 222b, 222d), 476/223 (Nadl. Wołów, obr. Dębno oddz.: 223b, 223c, 223a) obręb ewidencyjny Dębno Działka nr: 506/16 (Nadl. Wołów, obr. Dębno oddz.: 16a), 522/150 (Nadl. Wołów, obr. Dębno oddz.: 150d) obręb ewidencyjny Wrzosa Działka nr: 432/240 (Nadl. Wołów, obr. Dębno oddz.: 240dx, 240rx, 240gx), 1161/172 (Nadl. Wołów, obr. Dębno oddz.: 172g) obręb ewidencyjny Krzydłina Wielka Działka nr: 529/153 (Nadl. Wołów, obr. Dębno oddz.: 153d), 393/130 (Nadl. Wołów, obr. Dębno oddz.: 130c, 130b), 528/154 (Nadl. Wołów, obr. Dębno oddz.: 154d) obręb ewidencyjny Rudno</p>	<p>Nadleśnictwo Wołów.</p>
	<p>Podczas wykonywania zabiegów pielęgnacyjnych na etapie uprawy i młodnika oraz przy wykonywaniu rębni na powierzchniach leśnych z siedliskiem usuwać czeremchę amerykańską.</p>		

	<p>Cięcia wykonywać rębniami złożonymi z wydłużonym okresem odnowienia (średnim i długim okresem odnowienia).</p>	<p>Działka nr: 931/197 (Nadl. Wołów, obr. Dębno oddz.: 197h, 197c, 197g), 932/198 (Nadl. Wołów, obr. Dębno oddz.: 198i), 933/215 (Nadl. Wołów, obr. Dębno oddz.: 215a, 215b) obręb ewidencyjny Mojęcice</p>	
	<p>W ramach planowanej gospodarki leśnej odnowienia drzewostanu kształtować zgodnie z odpowiednim dla typu siedliska składem gatunkowym wraz z eliminacją lub stopniowym ograniczaniem udziału gatunków obcych ekologicznie.</p>	<p>Działka nr: 390 (Nadl. Wołów, obr. Dębno oddz.: 24i, 24j) obręb ewidencyjny Moczydnica Klasztorna</p>	
	<p>Podczas wykonywania poszczególnych rębni na powierzchniach leśnych z siedliskiem, pozostawianie do 5% miąższości drzewostanu, określanej przed rozpoczęciem użytkowania rębego w wydzieleniu leśnym, w postaci zwartego fragmentu, który nie powinien być mniejszy niż 6 arów, aż do jego naturalnego rozpadu. Nie dotyczy to przypadku zagrożenia trwałości lasu i bezpieczeństwa ludzi.</p>	<p>Działki nr: 932/198 (Nadl. Wołów, obr. Dębno oddz.: 198i), 933/215 (Nadl. Wołów, obr. Dębno oddz.: 215a, 215b), 931/197 (Nadl. Wołów, obr. Dębno oddz.: 197h, 197c, 197g) obręb ewidencyjny Mojęcice Działka nr: 528/154 (Nadl. Wołów, obr. Dębno oddz.: 154d), 393/130 (Nadl. Wołów, obr. Dębno oddz.: 130c, 130b), 529/153 (Nadl. Wołów, obr. Dębno oddz.: 153d) obręb ewidencyjny Rudno Działka nr: 506/16 (Nadl. Wołów, obr. Dębno oddz.: 16a), 522/150 (Nadl. Wołów, obr. Dębno oddz.: 150d) obręb ewidencyjny Wrzosi Działka nr: 432/240 (Nadl. Wołów, obr. Dębno oddz.: 240dx, 240rx, 240gx), 1161/172 (Nadl. Wołów, obr. Dębno oddz.: 172g) obręb ewidencyjny Krzydłina Wielka Działki nr: 575/188 (Nadl. Wołów, obr. Dębno oddz.: 188o, 188p), 490/209 (Nadl. Wołów, obr. Dębno oddz.: 209c), 462/221 (Nadl. Wołów, obr. Dębno oddz.: 221d), 461/205 (Nadl. Wołów, obr. Dębno oddz.: 205g), 466/206 (Nadl. Wołów, obr. Dębno oddz.: 206b, 206c, 206f), 475/207 (Nadl. Wołów, obr. Dębno oddz.: 207d, 207f), 465/222 (Nadl. Wołów, obr. Dębno oddz.: 222f, 222b, 222d), 476/223 (Nadl. Wołów,</p>	<p>Nadleśnictwo Wołów.</p>

		obr. Dębno oddz.: 223b, 223c, 223a) obręb ewidencyjny Dębno Działka nr: 390 (Nadl. Wołów, obr. Dębno oddz.: 24i, 24j) obręb ewidencyjny Moczydlnica Klasztorna, gmina Wińsko	
9190 Kwaśne dąbrowy (<i>Quercion robur-petraeae</i>)	Ograniczanie udziału gatunków obcych ekologicznie na siedlisku poprzez ich stopniowe usuwanie z warstwy drzewostanu.	Działki nr: 518/167 (Nadl. Wołów, obr. Dębno oddz.: 167a), 519/168 (Nadl. Wołów, obr. Dębno oddz.: 168f) obręb ewidencyjny Rudno	Nadleśnictwo Wołów.
	Na powierzchniach leśnych z siedliskiem przyrodniczym w drzewostanach w trzeciej i wyższych klasach wieku oraz w drzewostanach w klasie odnowienia lub w klasie do odnowienia pozostawiać – z wyłączeniem sytuacji stwarzających zagrożenie zdrowia, życia lub mienia ludzkiego lub zagrażających trwałości lasu: -drzewa martwe i umierające, -wywroty i złomy, -drzewa dziuplaste i próchniejące, -rozproszone pozostałości pozrębowe.	Działki nr: 475/207 (Nadl. Wołów, obr. Dębno oddz.: 207b, 207c); 480/208 (Nadl. Wołów, obr. Dębno oddz.: 208a), 577/224 (Nadl. Wołów, obr. Dębno oddz.: 224a, 224b), 474/186 (Nadl. Wołów, obr. Dębno oddz.: 186f), 495/225 (Nadl. Wołów, obr. Dębno oddz.: 225c, 225a) obręb ewidencyjny Dębno	Nadleśnictwo Wołów.
	Podczas wykonywania zabiegów pielęgnacyjnych na etapie uprawy i młodnika oraz przy wykonywaniu rębni na powierzchniach leśnych z siedliskiem usuwać czeremchę amerykańską.	Działki nr: 518/167 (Nadl. Wołów, obr. Dębno oddz.: 167a); 519/168 (Nadl. Wołów, obr. Dębno oddz.: 168f); obręb ewidencyjny Rudno	
	Podczas wykonywania poszczególnych rębni na powierzchniach leśnych z siedliskiem pozostawianie do		

	<p>5% miąższości drzewostanu, określanej przed rozpoczęciem użytkowania rębego w wydzieleniu leśnym, w postaci zwartego fragmentu, który nie powinien być mniejszy niż 6 arów, aż do jego naturalnego rozpadu. Nie dotyczy to przypadku zagrożenia trwałości lasu i bezpieczeństwa ludzi.</p>		
<p>*91E0 Łęgi wierzbowe, topolowe, olszowe i jesionowe (<i>Salicetum albo-fragilis</i>, <i>Populetum albae</i>, <i>Alnetion glutinoso-incanae</i>) i olsy źródliskowe</p>	<p>Na powierzchniach leśnych z siedliskiem przyrodniczym w drzewostanach w trzeciej i wyższych klasach wieku oraz w drzewostanach w klasie odnowienia lub w klasie do odnowienia pozostawiać – z wyłączeniem sytuacji stwarzających zagrożenie zdrowia, życia lub mienia ludzkiego lub zagrażających trwałości lasu: -drzewa martwe i umierające, -wywroty i złomy, -drzewa dziuplaste i próchniejące, -rozproszone pozostałości pozrębowe.</p>	<p>Działka nr: 236/182 (Nadl. Wołów, obr. Dębno oddz.: 182w, 182x), 427/110 (Nadl. Wołów, obr. Dębno oddz.: 110h), 426/131 (Nadl. Wołów, obr. Dębno oddz.: 131i), 539 (Nadl. Wołów, obr. Dębno oddz.: 183d, 183h), 394/129 (Nadl. Wołów, obr. Dębno oddz.: 129i), 399/127 (Nadl. Wołów, obr. Dębno oddz.: 127b), 395/128 (Nadl. Wołów, obr. Dębno oddz.: 128a, 128b, 128c), 514/158 (Nadl. Wołów, obr. Dębno oddz.: 158dx, 158fx, 158gx, 158ix, 158hx), 542 (Nadl. Wołów, obr. Dębno oddz.: 158fx), 357/80 (Nadl. Wołów, obr. Dębno oddz.: 80d) obręb ewidencyjny Rudno Działka nr: 539 (Nadl. Wołów, obr. Dębno oddz.: 17h), 526/147 (Nadl. Wołów, obr. Dębno oddz.: 147a, 147b, 147c, 147d, 147f), 525/148 (Nadl. Wołów, obr. Dębno oddz.: 148f), 528/101 (Nadl. Wołów, obr. Dębno oddz.: 101a), 527/78 (Nadl. Wołów, obr. Dębno oddz.: 78i) obręb ewidencyjny Wrzosey Działka nr: 354/19 (Nadl. Wołów, obr. Dębno oddz.: 19b), 363/23 (Nadl. Wołów, obr. Dębno oddz.: 23f), 392 (Nadl. Wołów, obr. Dębno oddz.: 19k), 363/23 (Nadl. Wołów, obr. Dębno oddz.: 23a) obręb ewidencyjny Moczydlnica Klasztorna Działka nr: 575/188 (Nadl. Wołów, obr. Dębno oddz.: 188a, 188g), 507/162 (Nadl. Wołów, obr. Dębno oddz.: 162c),</p>	<p>Nadleśnictwo Wołów.</p>
	<p>Podczas wykonywania zabiegów rębnych na powierzchniach leśnych z siedliskiem pozostawianie 25% powierzchni siedliska (ok. 30 ha) aż</p>		

	<p>do jego naturalnego rozpadu. Nie dotyczy to przypadku zagrożenia trwałości lasu i bezpieczeństwa ludzi.</p>	<p>565/132 (Nadl. Wołów, obr. Dębno oddz.: 132j), 572/158 (Nadl. Wołów, obr. Dębno oddz.: 158b, 158c, 158d, 158g, 158h, 158f 158m), 604 (Nadl. Wołów, obr. Dębno oddz.: 159b, 159h, 159i 159a, 159d), 293/5 (Nadl. Wołów, obr. Dębno oddz.: 172j), 279/172 (Nadl. Wołów, obr. Dębno oddz.: 172k), 571/158 (Nadl. Wołów, obr. Dębno oddz.: 158cx), 599 (Nadl. Wołów, obr. Dębno oddz.: 158w), 584/158 (Nadl. Wołów, obr. Dębno oddz.: 158x), 569/158 (Nadl. Wołów, obr. Dębno oddz.: 158bx), 570/158 (Nadl. Wołów, obr. Dębno oddz.: 158z), obręb ewidencyjny Dębno Działka nr: 1171 (Nadl. Wołów, obr. Dębno oddz.: 189i), 1158/189 (Nadl. Wołów, obr. Dębno oddz.: 189f), 1157/190 (Nadl. Wołów, obr. Dębno oddz.: 190f) obręb ewidencyjny Krzydłina Wielka Działka nr: 591/16 (Nadl. Wołów, obr. Dębno oddz.: 16b) obręb ewidencyjny Stary Wołów</p>	
<p>91F0 Łęgowe lasy dębowo-wiązowo-jesionowe (<i>Ficario-Ulmetum</i>)</p>	<p>Ograniczanie udziału gatunków obcych ekologicznie na siedlisku poprzez ich stopniowe usuwanie na etapie zaplanowanych prac gospodarczych.</p> <p>Na powierzchniach leśnych z siedliskiem przyrodniczym w drzewostanach w trzeciej i wyższych klasach wieku oraz w drzewostanach w klasie odnowienia lub w klasie do odnowienia pozostawiać – z wyłączeniem sytuacji stwarzających zagrożenie zdrowia, życia lub mienia ludzkiego lub zagrażających trwałości lasu: -drzewa martwe i umierające, -wywroty i złomy, -drzewa dziuplaste i próchniejące,</p>	<p>Działki nr: 531/17 (Nadl. Wołów, obr. Dębno oddz.: 17d), 532/17 (Nadl. Wołów, obr. Dębno oddz.: 17g), 504/18 (Nadl. Wołów, obr. Dębno oddz.: 18b, 18c, 18d), 527/78 (Nadl. Wołów, obr. Dębno oddz.: 78h, 78i) obręb ewidencyjny Wrzosey Działki nr: 482 (Nadl. Wołów, obr. Dębno oddz.: 19m), 483 (Nadl. Wołów, obr. Dębno oddz.: 19n) obręb ewidencyjny Moczydlńnica Dworska</p>	<p>Nadleśnictwo Wołów.</p>

	<p>-rozproszone pozostałości pożrębowe.</p>		
	<p>Podczas wykonywania zabiegów rębnych na powierzchniach leśnych z siedliskiem pozostawianie 25% powierzchni siedliska (ok. 12 ha) aż do jego naturalnego rozpadu. Nie dotyczy to przypadku zagrożenia trwałości lasu i bezpieczeństwa ludzi.</p>		
	<p>Usuwanie czeremchy amerykańskiej <i>Prunus serotina</i> z warstwy podszytu w ramach prowadzonych zabiegów gospodarczych.</p>	<p>Działki nr: 482 (Nadl. Wołów, obr. Dębno oddz.: 19m), 483 (Nadl. Wołów, obr. Dębno oddz.: 19n) obręb ewidencyjny Moczydlnica Dworska</p>	<p>Organ sprawujący nadzór nad obszarem Natura 2000, Nadleśnictwo Wołów.</p>
<p>1074 Barczatka kataks <i>Eriogaster catax</i></p>	<p>Podjęcie działań w celu wycięcia starszych roślin żywicielskich, nie nadających się już do zasiedlenia, w sposób dostosowany do wymagań gatunku, w celu stworzenia warunków do powstania młodej generacji (odrostów) rośliny żywicielskiej i jej samorzutnego odnowienia. Zabiegi mogą być wykonywane jedynie we wrześniu.</p>	<p>Działka nr: 539 (Nadl. Wołów, obr. Dębno oddz.: 183f) obręb ewidencyjny Rudno Działka nr: 458/184 (Nadl. Wołów, obr. Dębno oddz.: 184a) obręb ewidencyjny Dębno Działka nr: 350/24; 300, 337, 348/1 obręb ewidencyjny Moczydlnica Klasztorna Działka nr: 177/3, 114/1, 118/1, 120/5, 135/4, 141, 142/1, 142/2, 167/1, 195/3, 230/5, 237/1, 241/1, 242/1 obręb ewidencyjny Moczydlnica Dworska Działki nr: 160, 161, 164, 177/1, 216, 217, 218, 220/2, 220/3, 220/4, 221, 223, 224/1, 224/2, 225, 226, 228, 229/1, 229/2, 230, 232, 233, 235, 237, 239/1, 244, 245, 250/1, 272, 274, 275, 276, 277/1, 277/2, 281, 282, 283, 289, 290, 291, 292, 304, 305, 307/1, 311, 312, 313, 330/3, 330/4, 333, 341, 342, 344, 356, 360, 361, 365, 366, 504/18 (Nadl. Wołów, obr. Dębno oddz.: 18f) obręb ewidencyjny Wrzosy</p>	<p>Organ sprawujący nadzór nad obszarem Natura 2000 we współpracy z właścicielami /użytkownikami gruntu, Nadleśnictwo Wołów, Gmina Wołów.</p>
	<p>Pozostawianie zarośli roślin żywicielskich gatunku wzdłuż</p>	<p>Działki nr: 160, 161, 164, 177/1, 216, 217, 218, 220/2, 220/3, 220/4, 221, 223, 224/1, 224/2, 225, 226, 228, 229/1, 229/2,</p>	<p>Nadleśnictwo Wołów, właściciele / użytkownicy gruntu na</p>

	<p>rowów, miedz, dróg itp. Wszystkie tarniny, głogi, dzikie grusze i dzikie róże powinny być traktowane w Obszarze w sposób szczególny. Wszelkie działania zmierzające do usuwania osobników tych gatunków, jak czyszczenie rowów przydrożnych, konserwacja torowisk itp. powinny odbywać się we wrzeźniu. Miejsce po usuniętych roślinach należy pozostawić do samoczynnego odnowienia zarośli.</p>	<p>230, 232, 233, 235, 237, 239/1, 244, 245, 250/1, 272, 274, 275, 276, 277/1, 277/2, 281, 282, 283, 289, 290, 291, 292, 304, 305, 307/1, 311, 312, 313, 330/3, 330/4, 333, 341, 342, 344, 356, 360, 361, 365, 366, 504/18 (Nadl. Wołów, obr. Dębno oddz.: 18f) obręb ewidencyjny Wrzosy Działka nr: 539 (Nadl. Wołów, obr. Dębno oddz.: 183f), 130/2, 27/1, 278, 279, 36/1, 39, 40 obręb ewidencyjny Rudno Działka nr: 458/184 (Nadl. Wołów, obr. Dębno oddz.: 184a) obręb ewidencyjny Dębno Działka nr: 390 (Nadl. Wołów, obr. Dębno oddz.: 24i), 350/24, 300, 337, 348/1 obręb ewidencyjny Moczydlnica Klasztorna Działka nr: 177/3, 114/1, 118/1, 120/5, 135/4, 141, 142/1, 142/2, 167/1, 195/3, 230/5, 237/1, 241/1, 242/1 obręb ewidencyjny Moczydlnica Dworska Działka nr: 32/14, 1/1, 32/15 obręb ewidencyjny Wołów (miasto) Działki: 149, 21/3, 26, 29 obręb ewidencyjny Krzydłina Mała</p>	<p>podstawie umowy zawartej z organem sprawującym nadzór nad obszarem Natura 2000 albo na podstawie zobowiązania podjętego w związku z korzystaniem z programów wsparcia z tytułu obniżenia dochodowości, Gmina Wołów</p>
<p>1060 Czerwończyk nieparek <i>Lycaena dispar</i></p>	<p>Prace w obszarze Natura 2000 związane z konserwacją rowów melioracyjnych, kanałów i cieków wodnych oraz brzegów stawów wykonywać z uwzględnieniem możliwości występowania w tych środowiskach rośliny żywicielskiej gatunku - szczawiu lancetowatego <i>Rumex hydrolapathum</i>.</p>	<p>Działka nr: 1/1 obręb ewidencyjny Wołów (miasto) Działka nr: 445/123 obręb ewidencyjny Stary Wołów Działki nr: 166, 171/2, 177/1, 185/1, 237, 239/1, 241, 242, 243, 244, 245, 247, 54/2, 54/3, 56/1, 272, 275, 330/3, 330/4, 504/18 (Nadl. Wołów, obr. Dębno oddz.: 18b, 18c, 18d, 18f) obręb ewidencyjny Wrzosy Działki nr: 322, 324, 325, 339, 340, 341, 342/3, 342/4, 344/2, 451 obręb ewidencyjny Krzydłina Wielka</p>	<p>Właściciele/użytkownicy gruntu na podstawie umowy zawartej z organem sprawującym nadzór nad obszarem Natura 2000 albo na podstawie zobowiązania podjętego w związku z korzystaniem z programów wsparcia z tytułu obniżenia dochodowości.</p>
<p>1088 Kozioróg dębosz <i>Cerambyx cerdo</i></p>	<p>Nasadzenia drzew w obszarze Natura 2000, w tym o charakterze alei, parków itp., oraz w najbliższej okolicy, powinny uwzględniać w składzie gatunkowym sadzonych drzew jak największy odsetek dębów szypułkowych i bezszypułkowych.</p>	<p>Działki nr: 187, 296/1, 296/2, 297, 298/3, 298/6, 300, 301, 306, 308, 309/1, 309/2, 310, 315, 316, 333, 340/1, 341, 344/160 (Nadl. Wołów, obr. Dębno oddz.: 160ax, 160bx), 342/160 (Nadl. Wołów, obr. Dębno oddz.: 160cx), 601 (Nadl. Wołów, obr. Dębno oddz.: 160z), 575/188 (Nadl. Wołów, obr. Dębno oddz.: 188i, 188g) obręb ewidencyjny Dębno</p>	<p>Gmina Wołów, Starostwo Wołowskie, Nadleśnictwo Wołów</p>

	Zachowanie dębów rosnących samotnie lub jako aleje przydrożne i wzdłuż cieków wodnych.		
6179 Modraszek nausitous <i>Maculinea</i> (<i>Phengaris</i>) <i>nausithous</i> 6177 Modraszek telejus <i>Maculinea</i> (<i>Phengaris</i>) <i>teleius</i>	Działania obligatoryjne		
	Zachowanie siedliska gatunku stanowiącego przedmiot ochrony, położonego na trwałych użytkach zielonych.	Działki nr: 106, 107, 110, 321/1 obręb ewidencyjny Dębno Działki nr: 299, 301, 302, 303, 304, 309 obręb ewidencyjny Rudno	Właściciel lub posiadacz obszaru.
	Ekstensywne użytkowanie kośne, kośno-pastwiskowe, pastwiskowe trwałych użytków zielonych.	Działka nr: 1/1 obręb ewidencyjny Wołów (miasto) Działki nr: 342/3, 355, 356, 357, 358, 361 obręb ewidencyjny Krzydlina Wielka	
	Działania fakultatywne		
	Przywracanie właściwego stanu siedliska: usunięcie zakrzaczeń z powierzchni łąkowej w terminie od 1 listopada do 15 marca, wywiezienie biomasy poza obszar siedliska; jeśli wśród krzewów będzie przeważać tarnina oraz głogi, grusze i róże, na których może występować barczatka kataks można je usuwać we wrześniu, gdy barczatka będzie w stadium poczwarki w ściółce.	Działki nr: 106, 107, 110 obręb ewidencyjny Dębno Działki nr: 299, 301, 302, 303, 304, 309 obręb ewidencyjny Rudno	Właściciel lub posiadacz obszaru na podstawie umowy zawartej z organem sprawującym nadzór nad obszarem Natura 2000 albo na podstawie zobowiązania podjętego w związku z korzystaniem z programów wsparcia z tytułu obniżenia dochodowości.
Użytkowanie zgodnie z wymogami odpowiedniego pakietu ukierunkowanego na ochronę gatunków 6179, 6177 w ramach obowiązującego PROW.	Działka nr: 1/1 obręb ewidencyjny Wołów (miasto) Działki nr: 106, 107, 110, 321/1 obręb ewidencyjny Dębno Działki nr: 299, 301, 302, 303, 304, 309 obręb ewidencyjny Rudno Działki nr : 342/3, 355, 356, 357, 358, 361 obręb ewidencyjny Krzydlina Wielka	Właściciel lub posiadacz obszaru na podstawie umowy zawartej z organem sprawującym nadzór nad obszarem Natura 2000 albo na podstawie zobowiązania podjętego w związku z korzystaniem z programów wsparcia z tytułu obniżenia dochodowości.	

<p>6169 Przeplatka maturalna <i>Hypodryas maturalna</i></p>	<p>Nasadzenia kaliny koralowej na obrzeżach stanowisk przeplatki i wewnątrz bardziej prześwietlonych wydzieleń leśnych w obrębie stanowisk jako zastępczej rośliny żywicielskiej gatunku.</p>	<p>Działki nr: 177/3, 484 (Nadl. Wołów, obr. Dębno oddz.: 19o), 120/5, 135/3, 135/4, 145, 148/2, 150/3, 162/1, 482 (Nadl. Wołów, obr. Dębno oddz.: 19m), 483 (Nadl. Wołów, obr. Dębno oddz.: 19n) obręb ewidencyjny Moczydlnica Dworska Działki nr: 100, 102/1, 104, 105, 106, 107, 110, 111, 51/1, 62, 65, 66, 67, 68, 69, 71, 78/1, 80, 86, 95, 96, 569/158 (Nadl. Wołów, obr. Dębno oddz.: 158bx), 570/158 (Nadl. Wołów, obr. Dębno oddz.: 158z) obręb ewidencyjny Dębno Działki nr: 241, 242, 243, 244, 245, 246, 262/1, 298/1, 299, 301, 302, 303, 304, 305, 306, 307, 309, 311, 312, 313, 314/1, 317/1, 539 (Nadl. Wołów, obr. Dębno oddz.: 183b) obręb ewidencyjny Rudno Działki nr: 44/1, 45, 584/1, 584/4, 591/16 (Nadl. Wołów, obr. Dębno oddz.: 16b, 16c) obręb ewidencyjny Stary Wołów Działki nr: 368, 372, 373/1, 373/2, 374, 375/1, 375/2, 376, 377, 433, 434 obręb ewidencyjny Wrzosa Działki nr: 322/3, 350/24, 391 (Nadl. Wołów, obr. Dębno oddz.: 19l) obręb ewidencyjny Moczydlnica Klasztorna</p>	<p>Organ sprawujący nadzór nad obszarem Natura 2000 we współpracy z właścicielami /użytkownikami gruntu, Nadleśnictwo Wołów.</p>
	<p>Zachowanie nasadzeń z jesionem wyniosłym i popieranie naturalnych odnowień. Pozostawienie wydzieleń leśnych z rodzimym jesionem ze szczególnym uwzględnieniem osobników młodych i podrostu jesionowego.</p>	<p>Działki nr: 177/3, 484 (Nadl. Wołów, obr. Dębno oddz.: 19o), 120/5, 135/3, 135/4, 145, 148/2, 150/3, 162/1, 482 (Nadl. Wołów, obr. Dębno oddz.: 19m), 483 (Nadl. Wołów, obr. Dębno oddz.: 19n) obręb ewidencyjny Moczydlnica Dworska Działki nr: 44/1, 45, 584/1, 584/4, 591/16 (Nadl. Wołów, obr. Dębno oddz.: 16b, 16c) obręb ewidencyjny Stary Wołów Działki nr: 368, 372, 373/1, 373/2, 374, 375/1, 375/2, 376, 377, 433, 434 obręb ewidencyjny Wrzosa Działki nr: 100, 102/1, 104, 105, 106, 107, 110, 111, 51/1, 62, 65, 66, 67, 68, 69, 71, 78/1, 80, 86, 95, 96, 569/158 (Nadl. Wołów, obr. Dębno oddz.: 158bx), 570/158 (Nadl. Wołów, obr. Dębno oddz.: 158z) obręb ewidencyjny Dębno Działki nr: 241, 242, 243, 244, 245, 246, 262/1, 298/1, 299, 301, 302, 303, 304, 305, 306, 307, 309, 311, 312, 313, 314/1, 317/1, 539 (Nadl. Wołów, obr. Dębno oddz.: 183b) obręb ewidencyjny Rudno</p>	<p>Nadleśnictwo Wołów, właściciele / użytkownicy gruntu na podstawie umowy zawartej z organem sprawującym nadzór nad obszarem Natura 2000</p>

		Działki nr: 322/3, 350/24, 391 (Nadl. Wołów, obr. Dębno oddz.: 191) obręb ewidencyjny Moczydlnica Klasztorna	
1308 Mopek <i>Barbastella barbastellus</i> 1323 Nocek Bechsteina <i>Myotis bechsteinii</i> 1324 Nocek duży <i>Myotis myotis</i>	Pozostawianie na powierzchniach leśnych starych drzew dziuplastych oraz stojących drzew martwych lub obumierających z odstającą korą z wyjątkiem sytuacji zagrażających bezpieczeństwu ludzi lub mienia oraz przypadków zagrożenia trwałości lasu.	Cały obszar Natura 2000	Nadleśnictwo Wołów.
Dotyczące monitoringu stanu przedmiotów ochrony oraz realizacji celów działań ochronnych			
6410 Zmiennowilgotne łąki trzęślicowe (<i>Molinion</i>)	Monitoring realizacji działań ochronnych w 3, 6 i 9 roku obowiązywania planu zadań ochronnych (zwanego dalej „PZO”) . Ocena stanu zachowania siedliska według parametrów opracowanych w ramach Państwowego Monitoringu Środowiska (zwanego dalej „PMS”) (raz na 5 lat).	Wybrane płaty siedliska stanowiące 5-10% powierzchni siedliska w obszarze Natura 2000.	Organ sprawujący nadzór nad obszarem Natura 2000.
6510 Nizowe i górskie świeże łąki użytkowane ekstensywnie (<i>Arrhenatherion elatioris</i>)	Monitoring realizacji działań ochronnych w 3, 6 i 9 roku obowiązywania PZO. Ocena stanu zachowania siedliska według parametrów opracowanych w ramach PMS (raz na 5 lat).	Wybrane płaty siedliska stanowiące 5-10% powierzchni siedliska w obszarze Natura 2000.	Organ sprawujący nadzór nad obszarem Natura 2000.
9170 Grąd środkowoeuropejski i subkontynentalny (<i>Galio-Carpinetum, Tilio-Carpinetum</i>)	Ocena realizacji działań ochronnych oraz ocena stanu zachowania siedliska według parametrów opracowanych w ramach PMS	Wybrane płaty siedliska stanowiące 5-10% powierzchni siedliska w obszarze Natura 2000	Organ sprawujący nadzór nad obszarem Natura 2000.

	jednokrotnie między 6 i 9 rokiem obowiązywania PZO.		
9190 Kwaśne dąbrowy (<i>Quercion robur-petraeae</i>)	Ocena realizacji działań ochronnych oraz ocena stanu zachowania siedliska według parametrów opracowanych w ramach PMS jednokrotnie między 6 i 9 rokiem obowiązywania PZO.	Wybrane płyty siedliska stanowiące 5-10% powierzchni siedliska w obszarze Natura 2000	Organ sprawujący nadzór nad obszarem Natura 2000.
*91E0 Łęgi wierzbowe, topolowe, olszowe i jesionowe (<i>Salicetum albo-fragilis</i> , <i>Populetum albae</i> , <i>Alnion glutinoso-incanae</i>) i olsy źródliskowe	Ocena realizacji działań ochronnych oraz ocena stanu zachowania siedliska według parametrów opracowanych w ramach PMS jednokrotnie między 6 i 9 rokiem obowiązywania PZO.	Wybrane płyty siedliska stanowiące 5-10% powierzchni siedliska w obszarze Natura 2000	Organ sprawujący nadzór nad obszarem Natura 2000.
91F0 Łęgowe lasy dębowo-wiązowo-jesionowe (<i>Ficario-Ulmetum</i>)	Ocena realizacji działań ochronnych oraz ocena stanu zachowania siedliska według parametrów opracowanych w ramach PMS jednokrotnie między 6 i 9 rokiem obowiązywania PZO.	Wybrane płyty siedliska stanowiące 5-10% powierzchni siedliska w obszarze Natura 2000	Organ sprawujący nadzór nad obszarem Natura 2000.
1074 Barczatka kataks <i>Eriogaster catax</i>	Ocena stanu zachowania gatunku według parametrów opracowanych w ramach PMS (raz na 5 lat).	Działki nr: 114/1, 118/1, 120/5, 135/4, 141, 142/1, 142/2, 167/1, 195/3, 230/5, 237/1, 241/1, 242/1, 177/3 obręb ewidencyjny Moczydlnica Dworska Działka nr: 1/1, 32/14, 32/15 obręb ewidencyjny Wołów (miasto) Działki nr: 160, 161, 164, 177/1, 216, 217, 218, 220/2, 220/3, 220/4, 221, 223, 224/1, 224/2, 225, 226, 228, 229/1, 229/2, 230, 232, 233, 235, 237, 239/1, 244, 245, 250/1, 272, 274, 275, 276, 277/1, 277/2, 281, 282, 283, 289, 290, 291, 292, 304, 305, 307/1, 311, 312, 313, 330/3, 330/4, 333, 341, 342, 344, 356, 360, 361, 365, 366, 504/18 (Nadl. Wołów, obr. Dębno oddz.: 18f) obręb ewidencyjny Wrzosy	Organ sprawujący nadzór nad obszarem Natura 2000.

		Działki nr: 130/2, 27/1, 278, 279, 36/1, 39, 40, 539 (Nadl. Wołów, obr. Dębno oddz.: 183f) obręb ewidencyjny Rudno Działka nr: 458/184 (Nadl. Wołów, obr. Dębno oddz.: 184a) obręb ewidencyjny Dębno Działki nr: 149, 21/3, 26, 29 obręb ewidencyjny Krzydłina Mała Działka nr: 350/24, 390 (Nadl. Wołów, obr. Dębno oddz.: 24i), 300, 337, 348/1 obręb ewidencyjny Moczydlnica Klasztorna	
1060 Czerwończyk nieparek <i>Lycaena dispar</i>	Ocena stanu zachowania gatunku według parametrów opracowanych w ramach PMS (raz na 5 lat).	Działka nr: 1/1 obręb ewidencyjny Wołów (miasto) Działka nr: 445/123 obręb ewidencyjny Stary Wołów Działki nr: 166, 171/2, 177/1, 185/1, 237, 239/1, 241, 242, 243, 244, 245, 247, 54/2, 54/3, 56/1, 272, 275, 330/3, 330/4, 504/18 (Nadl. Wołów, obr. Dębno oddz.: 18b, 18c, 18d, 18f) obręb ewidencyjny Wrzosy Działki nr: 322, 324, 325, 339, 340, 341, 342/3, 342/4, 344/2, 451 obręb ewidencyjny Krzydłina Wielka	Organ sprawujący nadzór nad obszarem Natura 2000.
1088 Kozioróg dębosz <i>Cerambyx cerdo</i>	Ocena stanu zachowania gatunku według parametrów opracowanych w ramach PMS (raz na 5 lat).	Działki nr: 187, 296/1, 296/2, 297, 298/3, 298/6, 300, 301, 306, 308, 309/1, 309/2, 310, 315, 316, 333, 340/1, 341, 344/160 (Nadl. Wołów, obr. Dębno oddz.: 160ax, 160bx), 342/160 (Nadl. Wołów, obr. Dębno oddz.: 160cx), 601 (Nadl. Wołów, obr. Dębno oddz.: 160z), 575/188 (Nadl. Wołów, obr. Dębno oddz.: 188i, 188g) obręb ewidencyjny Dębno	Organ sprawujący nadzór nad obszarem Natura 2000.
6179 Modraszek nausitous <i>Maculinea (Phengaris) nausithous</i> 6177 Modraszek telejus <i>Maculinea(Phengaris) teleius</i>	Monitoring realizacji działań ochronnych w 3, 6 i 9 roku obowiązywania PZO. Ocena stanu zachowania gatunku według parametrów opracowanych w ramach PMS (raz na 5 lat).	Działki nr: 106, 107, 110, 321/1 obręb ewidencyjny Dębno Działki nr: 299, 301, 302, 303, 304, 309 obręb ewidencyjny Rudno Działki nr: 342/3, 355, 356, 357, 358, 361 obręb ewidencyjny Krzydłina Wielka Działka nr: 1/1 obręb ewidencyjny Wołów (miasto)	Organ sprawujący nadzór nad obszarem Natura 2000.
6169 Przeplatka maturna <i>Hypodryas maturna</i>	Monitoring realizacji działań ochronnych w 3, 6 i 9 roku obowiązywania PZO.	Działki nr: 120/5, 135/3, 135/4, 145, 148/2, 150/3, 162/1, 482 (Nadl. Wołów, obr. Dębno oddz.: 19m); 483 (Nadl. Wołów, obr. Dębno oddz.: 19n), 177/3 ; 484 (Nadl. Wołów, obr. Dębno oddz.: 19o) obręb ewidencyjny Moczydlnica Dworska	Organ sprawujący nadzór nad obszarem Natura 2000.

	Ocena stanu zachowania gatunku według parametrów opracowanych w ramach PMS (raz na 5 lat).	Działki nr: 44/1, 45, 584/1, 584/4 , 591/16 (Nadl. Wołów, obr. Dębno oddz.: 16b, 16c) obręb ewidencyjny Stary Wołów Działki nr: 368, 372, 373/1, 373/2, 374, 375/1, 375/2, 376, 377, 433, 434 obręb ewidencyjny Wrzosa Działki nr: 100, 102/1 , 104, 105, 106, 107, 110, 111, 51/1 , 62, 65, 66, 67, 68, 69, 71, 78/1, 80, 86, 95, 96 , 569/158 (Nadl. Wołów, obr. Dębno oddz.: 158bx), 570/158 (Nadl. Wołów, obr. Dębno oddz.: 158z) obręb ewidencyjny Dębno Działki nr: 241, 242, 243, 244, 245, 246, 262/1, 298/1, 299, 301, 302, 303, 304 , 305, 306, 307, 309, 311, 312 , 313, 314/1, 317/1 , 539 (Nadl. Wołów, obr. Dębno oddz.: 183b) obręb ewidencyjny Rudno Działki nr: 322/3, 350/24 , 391 (Nadl. Wołów, obr. Dębno oddz.: 19l) obręb ewidencyjny Moczydlnica Klasztorna	
1145 Piskorz <i>Misgurnus fossilis</i> 5339 Różanka <i>Rhodeus sericeus amarus</i>	Ocena stanu zachowania gatunku według parametrów opracowanych w ramach PMS w 9 lub 10 roku obowiązywania PZO.	Działki nr: 529/58, 538/58 obręb ewidencyjny Tarchalice Działki nr: 19, 1 obręb ewidencyjny Wołów (miasto) Działka nr: 23 obręb ewidencyjny Stary Wołów Działka nr: 425, 490/102, 512/124 obręb ewidencyjny Wrzosa Działki nr: 22, 4/158, 489/188 obręb ewidencyjny Dębno Działka nr: 425/131 obręb ewidencyjny Rudno Działki nr: 1082/3, 1090/1 obręb ewidencyjny Krzydłina Wielka Działki nr: 353/19, 356/20, 358/21, 361/22, 364/23 obręb ewidencyjny Moczydlnica Klasztorna	Organ sprawujący nadzór nad obszarem Natura 2000.
1188 Kumak nizinny <i>Bombina bombina</i>	Ocena stanu zachowania gatunku według parametrów opracowanych w ramach PMS (raz na 5 lat).	Działka nr: 369/1 (Nadl. Wołów, obr. Dębno oddz.: 240g), 1159/173 (Nadl. Wołów, obr. Dębno oddz.: 173h), 369/1 (Nadl. Wołów, obr. Dębno oddz.: 240h), 1158/189 (Nadl. Wołów, obr. Dębno oddz.: 189a) obręb ewidencyjny Krzydłina Wielka Działka nr: 534/124 (Nadl. Wołów, obr. Dębno oddz.: 124d), 530/102 (Nadl. Wołów, obr. Dębno oddz.: 102b, 102j, 102m), 510/125 (Nadl. Wołów, obr. Dębno oddz.: 125b, 125d) obręb ewidencyjny Wrzosa	Organ sprawujący nadzór nad obszarem Natura 2000.

		Działka nr: 527/71 (Nadl. Wołów, obr. Dębno oddz.: 71d), 608 (Nadl. Wołów, obr. Dębno oddz.: 58Aa) obręb ewidencyjny Tarchalice Działka nr: 9/2 obręb ewidencyjny Krzydłina Mała Działka nr: 587/163 (Nadl. Wołów, obr. Dębno oddz.: 163a) obręb ewidencyjny Dębno	
1166 Traszka grzebieniasta <i>Triturus cristatus</i> (<i>Triturus cristatus cristatus</i>)	Ocena stanu zachowania gatunku według parametrów opracowanych w ramach PMŚ (raz na 5 lat).	Działka nr: 70 obręb ewidencyjny Krzydłina Mała Działka nr: 512/124 , 530/102 (Nadl. Wołów, obr. Dębno oddz.: 102j), 490/102 obręb ewidencyjny Wrzosy	Organ sprawujący nadzór nad obszarem Natura 2000.
1337 Bóbr europejski <i>Castor fiber</i>	Ocena stanu zachowania gatunku według parametrów opracowanych w ramach PMŚ w 9 lub 10 roku obowiązywania PZO.	Działka nr: 531/17 (Nadl. Wołów, obr. Dębno oddz.: 17a), 530/102 (Nadl. Wołów, obr. Dębno oddz.: 102b), 539 (Nadl. Wołów, obr. Dębno oddz.: 17 h), 504/18 (Nadl. Wołów, obr. Dębno oddz.: 18 b), 404/2 (Nadl. Wołów, obr. Dębno oddz.: 18g) obręb ewidencyjny Wrzosy Działka nr: 369/1 (Nadl. Wołów, obr. Dębno oddz.: 240g , 240h), 1158/189 (Nadl. Wołów, obr. Dębno oddz.: 189a); 1157/190 (Nadl. Wołów, obr. Dębno oddz.: 190a), 1159/173 (Nadl. Wołów, obr. Dębno oddz.: 173h , 173o) obręb ewidencyjny Krzydłina Wielka Działki nr: 22 , 300 , 301 , 306 , 489/188 , 575/188 (Nadl. Wołów, obr. Dębno oddz.: 188g , 188i), 293/5 (Nadl. Wołów, obr. Dębno oddz.: 172 j), 279/172 (Nadl. Wołów, obr. Dębno oddz.: 172 k), 587/163 (Nadl. Wołów, obr. Dębno oddz.: 163 d) obręb ewidencyjny Dębno Działka nr: 391 (Nadl. Wołów, obr. Dębno oddz.: 19 l) obręb ewidencyjny Moczydnica Klasztorna Działka nr: 484 (Nadl. Wołów, obr. Dębno oddz.: 19 o) obręb ewidencyjny Moczydnica Dworska Działka nr: 531/151 (Nadl. Wołów, obr. Rudno oddz.: 151 a) obręb ewidencyjny Rudno	Organ sprawujący nadzór nad obszarem Natura 2000.
1355 Wydra <i>Lutra lutra</i>	Ocena stanu zachowania gatunku według parametrów opracowanych w	Działki nr: 22 , 300 , 301 , 306 , 489/188 , 575/188 (Nadl. Wołów, obr. Dębno oddz.: 188g , 188i), obręb ewidencyjny Dębno	Organ sprawujący nadzór nad obszarem Natura 2000.

	ramach PMŚ w 9 lub 10 roku obowiązywania PZO.	Działka: 1158/189 (Nadl. Wołów, obr. Dębno oddz.: 189a), 1159/173 (Nadl. Wołów, obr. Dębno oddz. 173) 1169/174 (Nadl. Wołów, obr. Dębno oddz. 174 c) obręb ewidencyjny Krzydłina Wielka Działki nr: 490/102, 512/124, 521/150 , 530/102 (Nadl. Wołów, obr. Dębno oddz.: 102b, 102d, 102h, 102j, 102k , 491/102 (Nadl. Wołów, obr. Dębno oddz.: 102o), 514/124 (Nadl. Wołów, obr. Dębno oddz.: 124c), 507/125 (Nadl. Wołów, obr. Dębno oddz.: 125a), 510/125 (Nadl. Wołów, obr. Dębno oddz.: 125c, 125d, 125f), 531/17 (Nadl. Wołów, obr. Dębno oddz.: 17a) obręb ewidencyjny Wrzosa	
1308 Mopek <i>Barbastella barbastellus</i> 1323 Nocek Bechsteina <i>Myotis bechsteinii</i> 1324 Nocek duży <i>Myotis myotis</i>	Ocena stanu zachowania gatunku według parametrów opracowanych w ramach PMŚ (w 5 i 10 roku obowiązywania PZO).	Cały obszar Natura 2000	Organ sprawujący nadzór nad obszarem Natura 2000.
Dotyczące uzupełnienia stanu wiedzy o przedmiotach ochrony i uwarunkowaniach ich ochrony			
3260 Nizinne i podgórskie rzeki ze zbiorowiskami włosieniczników (<i>Ranunculus fluitantis</i>)	Uzupełnienie stanu wiedzy na temat siedliska.	Cały obszar Natura 2000	Organ sprawujący nadzór nad obszarem Natura 2000.
1060 Czerwończyk nieparek <i>Lycaena dispar</i>	Uzupełnienie stanu wiedzy na temat gatunku w zakresie parametrów populacji gatunku.	Działki nr: 322, 324, 325, 339, 340, 341, 342/3, 342/4, 344/2, 451 obręb ewidencyjny Krzydłina Wielka Działka nr: 1/1 obręb ewidencyjny Wołów (miasto) Działka nr: 445/123 obręb ewidencyjny Stary Wołów Działki nr: 166, 171/2, 177/1, 185/1, 237, 239/1, 241, 242, 243, 244, 245, 247, 54/2, 54/3, 56/1, 272, 275, 330/3, 330/4, 504/18 (Nadl. Wołów, obr. Dębno oddz.: 18b, 18c, 18d, 18f); obręb ewidencyjny Wrzosa	Organ sprawujący nadzór nad obszarem Natura 2000.

6169 Przeplatka maturna <i>Hypodryas maturna</i>	Uzupełnienie stanu wiedzy na temat populacji i siedliska gatunku.	Działka nr: 1/1 obręb ewidencyjny Wołów (miasto) Działki nr: 28/1, 32/1, 32/2, 38/1, 526/147 (Nadl. Wołów, obr. Dębno oddz.: 147a, 147b, 147c, 147d, 147f) obręb ewidencyjny Wrzosey	Organ sprawujący nadzór nad obszarem Natura 2000.
1145 Piskorz <i>Misgurnus fossilis</i> 5339 Różanka <i>Rhodeus sericeus amarus</i>	Uzupełnienie stanu wiedzy w zakresie liczebności i zagęszczenia populacji do 3 lat od ustanowienia PZO, w okresach najwyższej aktywności gatunków.	Działki nr: 529/58, 538/58 obręb ewidencyjny Tarchalice Działki nr: 19, 1 obręb ewidencyjny Wołów (miasto) Działka nr: 23 obręb ewidencyjny Stary Wołów Działka nr: 425, 490/102, 512/124 obręb ewidencyjny Wrzosey Działki nr: 22, 4/158, 489/188 obręb ewidencyjny Dębno Działka nr: 425/131 obręb ewidencyjny Rudno Działki nr: 1082/3, 1090/1 obręb ewidencyjny Krzydłina Wielka Działki nr: 353/19, 356/20, 358/21, 361/22, 364/23; obręb ewidencyjny Moczydlnica Klasztorna	Organ sprawujący nadzór nad obszarem Natura 2000.
1188 Kumak nizinny <i>Bombina bombina</i>	Uzupełnienie stanu wiedzy na temat gatunku w zakresie parametrów populacji gatunku.	Działka nr: 9/2 obręb ewidencyjny Krzydłina Mała Działka nr: 510/125 (Nadl. Wołów, obr. Dębno oddz.: 125b, 125d), 534/124 (Nadl. Wołów, obr. Dębno oddz.: 124d), 530/102 (Nadl. Wołów, obr. Dębno oddz.: 102b, 102m, 102j) obręb ewidencyjny Wrzosey Działka nr: 1159/173 (Nadl. Wołów, obr. Dębno oddz.: 173h), 369/1 (Nadl. Wołów, obr. Dębno oddz.: 240g), 1158/189 (Nadl. Wołów, obr. Dębno oddz.: 189a), 369/1 (Nadl. Wołów, obr. Dębno oddz.: 240h) obręb ewidencyjny Krzydłina Wielka Działka nr: 527/71 (Nadl. Wołów, obr. Dębno oddz.: 71d), 608 (Nadl. Wołów, obr. Dębno oddz.: 58Aa) obręb ewidencyjny Tarchalice Działka nr: 587/163 (Nadl. Wołów, obr. Dębno oddz.: 163a) obręb ewidencyjny Dębno	Organ sprawujący nadzór nad obszarem Natura 2000.
1166 Traszka grzebieniasta <i>Triturus cristatus</i> (<i>Triturus cristatus cristatus</i>)	Uzupełnienie stanu wiedzy na temat gatunku w zakresie parametrów populacji gatunku.	Działka nr: 512/124, 530/102 (Nadl. Wołów, obr. Dębno oddz.: 102j), 490/102 obręb ewidencyjny Wrzosey Działka nr: 70 obręb ewidencyjny Krzydłina Mała	Organ sprawujący nadzór nad obszarem Natura 2000.

<p>1308 Mopek <i>Barbastella barbastellus</i> 1323 Nocek Bechsteina <i>Myotis bechsteinii</i> 1324 Nocek duży <i>Myotis myotis</i></p>	<p>Uzupełnienie stanu wiedzy na temat gatunków w zakresie parametrów populacji gatunków. Inwentaryzacja gatunku z określeniem liczebności populacji i miejsc rozrodu gatunku na wybranych transektach i stanowiskach w obszarze.</p>	<p>Cały obszar Natura 2000</p>	<p>Organ sprawujący nadzór nad obszarem Natura 2000.</p>
--	--	--------------------------------	--

¹ **Pogrubiono działki ewidencyjne i wydzielenia leśne, które tylko w części zajęte są przez siedliska przyrodnicze lub gatunki zwierząt i ich siedliska.**

PROJEKT

Uzasadnienie do zarządzenia Regionalnego Dyrektora Ochrony Środowiska we Wrocławiu z dnia.....

zmieniającego zarządzenie w sprawie ustanowienia planu zadań ochronnych dla obszaru Natura 2000 Dębniańskie Mokradła PLH020002

Zgodnie z art. 28 ust. 5 ustawy z dnia 16 kwietnia 2004 r. o ochronie przyrody (Dz. U. z 2016 r. poz. 2134, 2249 i 2260 oraz z 2017 r. poz. 132) regionalny dyrektor ochrony środowiska ustanawia, w drodze aktu prawa miejscowego w formie zarządzenia, plan zadań ochronnych dla obszaru Natura 2000.

Zarządzenie w sprawie ustanowienia planu zadań ochronny dla obszaru Natura 2000 Dębniańskie Mokradła PLH020002 zostało ustanowione przez Regionalnego Dyrektora Ochrony Środowiska we Wrocławiu w dniu 14 kwietnia 2014 r. i ukazało się w Dzienniku Urzędowym Województwa Dolnośląskiego w dniu 15 kwietnia 2014 r. (Dz. Urz. Woj. Doln. z 2014 r. poz. 1945). Powodem zmiany ww. zarządzenia są uchybienia wskazane w trybie kontroli aktów prawa miejscowego przez Ministra Środowiska uzasadniające zmianę we własnym zakresie, przesłane pismem znak DP-074-67/37923/14/JJ z dnia 15 października 2014 r., uwagi Ministra Środowiska przedstawione w odniesieniu do innych zarządzeń w sprawie ustanowienia planów zadań ochronnych oraz zmiany wynikające z ponownej analizy zapisów ww. zarządzenia.

Minister Środowiska wskazał, że w załączniku nr 5 do zarządzenia (obecnie załącznik nr 3) nieprawidłowo ustanowiono działania ochronne polegające na niestosowaniu w odnowieniach drzewostanu gatunków obcych ekologicznie w odniesieniu do siedliska 9170 oraz nieplanowaniu użytkowania rębne w wydzieleniach leśnych na minimum 25% powierzchni siedliska w obszarze Natura 2000 w odniesieniu do siedlisk *91E0 i 91F0. Sformułowane w ten sposób działania stanowią wytyczne do gospodarki leśnej i zostały w pełni zaakceptowane przez zarządcę terenu. Z uwagi jednak na fakt, iż z tak przedstawionych opisów działań nie wynika jednoznacznie, iż dane wskazania są częścią działania polegającego na dostosowaniu gospodarki leśnej do wymogów ochrony obszaru Natura 2000, a nie stanowią zakazów, których w planie zadań ochronnych umieszczać nie należy, zmieniono przedmiotowe zapisy i przyjęły one brzmienie „*W ramach planowanej gospodarki leśnej odnowienia drzewostanu kształtować zgodnie z odpowiednim dla typu siedliska składem gatunkowym wraz z eliminacją lub stopniowym ograniczeniem udziału gatunków obcych ekologicznie*” oraz „*Podczas wykonywania zabiegów rębnych na powierzchniach leśnych*”

z siedliskiem pozostawianie 25% powierzchni siedliska aż do jego naturalnego rozpadu. Nie dotyczy to przypadku zagrożenia trwałości lasu i bezpieczeństwa ludzi”.

Ponadto Minister Środowiska wskazał, że niewłaściwie określono podmioty odpowiedzialne za prowadzenie działania ochronnego wobec gatunków 1308, 1323 i 1324 „Prowadzenie edukacji ekologicznej mającej na celu zmianę stosunków społeczeństwa do nietoperzy”, tj. Dolnośląski Zespół Parków Krajobrazowych oraz jednostki prowadzące działalność edukacyjną na terenie gminy Wołów i Wińsko, gdyż Dolnośląski Zespół Parków Krajobrazowych został powołany w celu kompleksowej ochrony terenów podległych parków krajobrazowych, a nie innych obszarów chronionych, w tym obszarów Natura 2000, natomiast działalność edukacyjną szkół publicznych regulują inne przepisy prawa. W związku z powyższym i z uwagi na fakt, iż edukacja ekologiczna nie leży w kompetencjach Regionalnej Dyrekcji Ochrony Środowiska we Wrocławiu przedmiotowe działanie zostało usunięte, co nie będzie miało wpływu na stan zachowania ww. gatunków w obszarze.

W związku z uwagami Ministra Środowiska przedstawionymi w odniesieniu do innych zarządzeń w sprawie ustanowienia planów zadań ochronnych i wskazanych do uwzględnienia podczas opracowywania w przyszłości projektów innych, podobnych aktów prawa miejscowego dokonano następujących zmian:

- W załączniku nr 5 Działania ochronne ze wskazaniem podmiotów odpowiedzialnych za ich wykonanie i obszarów ich wdrażania (obecnie załącznik nr 3) dla gatunku 1074 usunięto z opisu działania polegającego na wycięciu starszych roślin żywicielskich gatunku w celu stworzenia warunków do powstania nowej generacji zapis „opierając się na wynikach monitoringu stanu zachowania gatunku (...)”. Zapis ten sugerował uzależnienie wykonania przedmiotowego działania od innego działania i należało go zmienić.
- W załączniku nr 5 Działania ochronne ze wskazaniem podmiotów odpowiedzialnych za ich wykonanie i obszarów ich wdrażania (obecnie załącznik nr 3) zmieniono podmiot odpowiedzialny za wykonanie działania związanego z pozostawianiem zarośli roślin żywicielskich gatunku 1074 wzdłuż rowów, miedz, dróg itp. Pierwotnie jako podmiot odpowiedzialny za wykonanie przedmiotowego działania wskazano „Nadleśnictwo Wołów, właścicieli / użytkowników gruntu i Gminę Wołów”. Z uwagi jednak na fakt, iż na podmioty prywatne nie można nakładać obowiązków, ponieważ takie postanowienia wykraczają poza zakres przedmiotowy zarządzenia – jedynie ustawa może normować prawa i obowiązki obywateli – a podmioty prywatne mogą wykonywać zadania w celu ochrony przyrody na obszarach Natura 2000 włącznie na podstawie dobrowolnie przyjętego zobowiązania, m.in. w formie umowy lub porozumienia, doprecyzowany został zapis dotyczący podmiotów

odpowiedzialnych za wykonanie ww. działania, poprzez wskazanie „Nadleśnictwa Wołów, właścicieli / użytkowników gruntów na podstawie umowy zawartej z organem sprawującym nadzór nad obszarem Natura 2000 albo na podstawie zobowiązanie podjętego w związku z korzystaniem z programów wsparcia z tytułu obniżenia dochodowości, Gminy Wołów”.

Jednocześnie po analizie całego zarządzenia postanowiono zmienić lub uzupełnić inne zapisy w zarządzeniu w następujący sposób:

- W załączniku nr 2 Mapa obszaru Natura 2000 Dębniańskie Mokradła PLH020002 (obecnie załącznik nr 1) zamieszczono mapę, która uwzględnia położenie rezerwatu przyrody „Uroczysko Wrzoso” w granicach obszaru Natura 2000. W postępowaniu obejmującym sporządzenie projektu planu zadań ochronnych dla obszaru Natura 2000 Dębniańskie Mokradła PLH020002, zachodziła przesłanka o której mowa w art. 28 ust. 11 pkt 2 *ustawy o ochronie przyrody* – polegająca na tym, iż w granicach obszaru Natura 2000 położony jest rezerwat przyrody „Uroczysko Wrzoso”, dla którego ustanowiono dokument planistyczny, zawierający zakres o którym mowa w art. 28 ust. 10 *ustawy o ochronie przyrody*, tj.: *zarządzenie Nr 16 Regionalnego Dyrektora Ochrony Środowiska we Wrocławiu z 13 listopada 2012 r. w sprawie ustanowienia planu ochrony dla rezerwatu przyrody „Uroczysko Wrzoso”* (Dz. Urz. Woj. Doln. z dnia 14 listopada 2012 r. poz. 3923 ze zm.). W związku z powyższym, niniejszy plan zadań ochronnych, został opracowany dla części obszaru Natura 2000 z wyłączeniem terenu uznanego za rezerwat przyrody „Uroczysko Wrzoso”, co zostało uwzględnione na mapie stanowiącej załącznik do zarządzenia.
- W załączniku nr 3 Identyfikacja istniejących i potencjalnych zagrożeń dla zachowania właściwego stanu ochrony siedlisk przyrodniczych oraz gatunków zwierząt i ich siedlisk będących przedmiotami ochrony (obecnie załącznik nr 2) zmieniono błędnie podany kod zagrożenia „zmiana składu gatunkowego (sukcesja)” dla siedliska 6510 na właściwy – K02.01.
- W załączniku nr 3 Identyfikacja istniejących i potencjalnych zagrożeń dla zachowania właściwego stanu ochrony siedlisk przyrodniczych oraz gatunków zwierząt i ich siedlisk będących przedmiotami ochrony (obecnie załącznik nr 2) dodano opis zagrożenia zidentyfikowanego jako „X - brak zagrożeń i nacisków” poprzez wskazanie w uzasadnieniu, że w trakcie prac terenowych nad planem zadań ochronnych nie stwierdzono zagrożeń istniejących dla gatunku.
- W załączniku nr 3 Identyfikacja istniejących i potencjalnych zagrożeń dla zachowania właściwego stanu ochrony siedlisk przyrodniczych oraz gatunków zwierząt i ich siedlisk będących przedmiotami ochrony (obecnie załącznik nr 2) doprecyzowano opis zagrożenia

potencjalnego dla siedliska 6410 i 6510 „Przeznaczanie gruntów rolnych do zalesienia” na „Przeznaczanie gruntów rolnych, stanowiących trwale użytki zielone, do zalesienia”, w celu zawężenia rodzaju gruntów, których przedmiotowe zagrożenie może dotyczyć.

- W załączniku nr 3 Identyfikacja istniejących i potencjalnych zagrożeń dla zachowania właściwego stanu ochrony siedlisk przyrodniczych oraz gatunków zwierząt i ich siedlisk będących przedmiotami ochrony (obecnie załącznik nr 2) dla siedlisk 9170 i *91E0 usunięto zagrożenie „B02.01 Odnowienie lasu po wycince (nasadzenia) - Niewłaściwe składy odnowieniowe (w obecnie obowiązującym planie urządzenia lasu dla Nadleśnictwa Wołów)”. Obowiązujący Plan Urządzenia Lasu dla Nadleśnictwa Wołów na okres od 1 stycznia 2015 r. do 31 grudnia 2024 r. określa właściwe składy odnowieniowe dla ww. siedlisk przyrodniczych.
- W załączniku nr 5 Działania ochronne ze wskazaniem podmiotów odpowiedzialnych za ich wykonanie i obszarów ich wdrażania (obecnie załącznik nr 3) - dla siedliska 6410 i 6510 w działaniach obligatoryjnych w wyniku omyłki pisarskiej nie wskazano jednego z możliwych rodzajów użytkowania rolniczego, tj. pastwiskowego, a dla gatunków 6177 i 6179 – użytkowania kośno-pastwiskowego i pastwiskowego. Zapis działań obligatoryjnych otrzymuje brzmienie: *„Ekstensywne użytkowanie kośne, kośno-pastwiskowe, pastwiskowe trwałych użytków zielonych”* i dopuszcza możliwość trzech rodzajów użytkowania rolniczego. Natomiast z działania fakultatywnego pn.: *„Przywracanie właściwego stanu siedliska, usunięcie nalotu drzew i krzewów w płatach siedliska, następnie użytkowanie kośne, kośno-pastwiskowe lub pastwiskowe”* usunięto fragment *„następnie użytkowanie kośne, kośno-pastwiskowe lub pastwiskowe”*, ponieważ stanowi powtórzenie zakresu działania obligatoryjnego. Dodatkowo z uwagi na wejście w życie działania rolno-środowiskowo-klimatycznego objętego Programem Rozwoju Obszarów Wiejskich na lata 2014-2020 zapis dotyczący działań fakultatywnych otrzymuje brzmienie *„Użytkowanie zgodnie z wymogami odpowiedniego pakietu ukierunkowanego na ochronę siedliska przyrodniczego 6410 / 6510 / gatunków 6177 i 6179 w ramach obowiązującego Programu Rozwoju Obszarów Wiejskich”*.
- W załączniku nr 5 Działania ochronne ze wskazaniem podmiotów odpowiedzialnych za ich wykonanie i obszarów ich wdrażania (obecnie załącznik nr 3) - dla siedlisk: 9170, 9190, *91E0 i 91F0 uszczegółowiono zapis działania ochronnego związanego z pozostawianiem drzew martwych i zamierających w celu odtworzenia zasobów martwego drewna w obszarze i nadano mu brzmienie *„Na powierzchniach leśnych z siedliskiem przyrodniczym w drzewostanach w trzeciej i wyższych klasach wieku oraz w drzewostanach w klasie*

odnowienia lub w klasie do odnowienia pozostawiać – z wyłączeniem sytuacji stwarzających zagrożenie zdrowia, życia lub mienia ludzkiego lub zagrażających trwałości lasu:

- *-drzewa martwe i umierające,*
- *-wywroty i złomy,*
- *-drzewa dziuplaste i próchniejące,*
- *-rozproszone pozostałości pozrębowe.”*

Zmiana wynika z faktu, iż wykonywanie hodowlanych zabiegów pielęgnacyjnych oraz zachowanie właściwego stanu sanitarnego lasu w drzewostanach w I i II klasie wieku nie będzie miało istotnego wpływu na poprawę wskaźnika martwe drewno oraz istotną poprawę różnorodności biologicznej.

- W załączniku nr 5 Działania ochronne ze wskazaniem podmiotów odpowiedzialnych za ich wykonanie i obszarów ich wdrażania (obecnie załącznik nr 3) preredagowano zapis działania ochronnego polegającego na konserwacji rowów melioracyjnych, kanałów i cieków wodnych oraz brzegów stawów z uwzględnieniem występowania w tych środowiskach rośliny żywicielskiej gatunku 1060 – zapis doprecyzowano i przyjął on brzmienie *„Prace w obszarze Natura 2000 związane z konserwacją rowów melioracyjnych, kanałów i cieków wodnych oraz brzegów stawów wykonywać z uwzględnieniem możliwości występowania w tych środowiskach rośliny żywicielskiej gatunku – szczawiu lancetowatego”*. Uzupełniono również podmiot odpowiedzialny za wykonanie przedmiotowego zadania o zapis *„na podstawie umowy zawartej z organem sprawującym nadzór nad obszarem Natura 2000 albo na podstawie zobowiązanie podjętego w związku z korzystaniem z programów wsparcia z tytułu obniżenia dochodowości”*.
- W załączniku nr 5 Działania ochronne ze wskazaniem podmiotów odpowiedzialnych za ich wykonanie i obszarów ich wdrażania (obecnie załącznik nr 3) uzupełniono podmiot odpowiedzialnych za wykonanie działania *„Zachowanie nasadzeń z jesionem wyniosłym i popieranie naturalnych odnowień. Pozostawienie wydzieleń leśnych z rodzimym jesionem ze szczególnym uwzględnieniem osobników młodych i podrostu jesionowego”* wobec gatunku 6169 - właścicieli / użytkowników gruntu o zapis *„na podstawie umowy zawartej z organem sprawującym nadzór nad obszarem Natura 2000”*, gdyż działanie takie będzie stanowiło ograniczenie wobec osób fizycznych i będzie wymagało zawarcia umowy z właścicielem, rekompensującej utracone korzyści.
- W załączniku nr 5 Działania ochronne ze wskazaniem podmiotów odpowiedzialnych za ich wykonanie i obszarów ich wdrażania (obecnie załącznik nr 3) w części Działania dotyczące

monitoringu stanu przedmiotów ochrony oraz realizacji celów działań ochronnych - dla siedlisk 9170, 9190, *91E0 i 91F0 zmieniono zapis dotyczący częstotliwości przeprowadzenia oceny stanu ochrony z „(...) w 6 i 9 roku obowiązywania PZO” na „jednokrotnie między 6 i 9 rokiem obowiązywania PZO”. Dla przedmiotowego terenu sporządzany jest Plan Urządzenia Lasu, który określa sposób gospodarowania na okres 10 lat. Plan taki podlega strategicznej ocenie oddziaływania na środowisko, która obejmuje m.in. uzyskanie opinii regionalnego dyrektora ochrony środowiska w zakresie wpływu planowanych działań na siedliska przyrodnicze stanowiące przedmioty ochrony obszarów Natura 2000. W związku z powyższym oraz z uwagi na fakt, iż zmiany w siedliskach leśnych zachodzą powoli, jednokrotna ocena jest wystarczająca, aby zweryfikować realizację PZO w odniesieniu do siedlisk leśnych oraz zaobserwować ewentualne zmiany zachodzące w siedlisku.

Ustanowienie zarządzenia zmieniającego zarządzenie w sprawie ustanowienia planu zadań ochronny dla obszaru Natura 2000 Dębniańskie Mokradła PLH020002 poprzedzone zostało przeprowadzeniem postępowania z udziałem społeczeństwa.

W dniu 22 września 2015 r. w Biuletynie Informacji Publicznej i w siedzibie Regionalnej Dyrekcji Ochrony Środowiska we Wrocławiu (na tablicy ogłoszeń) oraz w Gazecie Wyborczej o zasięgu wojewódzkim ukazało się obwieszczenie Regionalnego Dyrektora Ochrony Środowiska we Wrocławiu z dnia 16 września 2015 r. o zamiarze przystąpienia do opracowania projektów zmian zarządzeń w sprawie ustanowienia planów zadań ochronnych dla 42 obszarów Natura 2000 w województwie dolnośląskim, w tym dla przedmiotowego Obszaru. Obwieszczenie zostało również przekazane w celu jego upublicznienia m.in. do Urzędu Miasta i Gminy Wołów, gdzie wisiało na tablicy ogłoszeń w dniach 22 września – 15 października 2015 r., Urzędu Gminy Wińsko, gdzie wisiało na tablicy ogłoszeń w dniach 22 września – 13 października 2015 r. oraz Starostwa Powiatowego w Wołowie, gdzie wisiało na tablicy ogłoszeń w dniach 25 września – 16 października 2015 r.

Projekt zarządzenia został także przesłany do zaopiniowania do Generalnej Dyrekcji Ochrony Środowiska (GDOŚ), a także do członków Zespołu Lokalnej Współpracy utworzonego w trakcie prac nad planem zadań ochronnych. Uwagi przekazane przez Nadleśnictwo Wołów w ramach prac Zespołu Lokalnej Współpracy dotyczyły aktualizacji wydzieleni leśnych zgodnie z obowiązującym Planem Urządzenia Lasu dla Nadleśnictwa Wołów na okres od 1 stycznia 2015 r. do 31 grudnia 2024 r., uwzględnienia nowych lokalizacji bobra europejskiego, wydry i kozioroga dębosza stwierdzonych przez Nadleśnictwo Wołów na gruntach będących w zarządzie PGL Lasy Państwowe oraz preredagowania treści działania ochronnego wskazanego dla siedlisk przyrodniczych 9170

i 9190 w zakresie usuwania czeremchy amerykańskiej i pozostawiania do 5% miąższości drzewostanu podczas wykonywania poszczególnych rębni na powierzchniach leśnych z siedliskiem. Uwagi zostały uwzględnione w treści zarządzenia, przy czym nowe lokalizacje przedmiotów ochrony uwzględniono tylko w granicach obszaru dla którego sporządzony został plan zadań ochronnych, tj. z pominięciem lokalizacji wskazanych w granicach rezerwatu przyrody „Uroczysko Wrzosa”.

Natomiast uwagi przekazane przez Burmistrza Gminy Wołów dotyczące uwzględnienia w treści projektu zmiany zarządzenia informacji, iż ewentualne zalesienia gruntów na terenie gminy były wyznaczane przed utworzeniem obszaru Natura 2000 i zostały zapisane w obowiązujących planach zagospodarowania przestrzennego, jak również informacji, iż niektóre gatunki chronione (np. bóbr) mogą powodować szkody w uprawach, systemach melioracji i drogach – nie zostały uwzględnione, gdyż nie odnoszą się one do zidentyfikowanych zagrożeń i wskazanych działań ochronnych dla przedmiotów ochrony obszaru Natura 2000 – co jest celem tworzenia planu zadań ochronnych. Natomiast przekazane przez Burmistrza Gminy Wołów uwagi dotyczące korekty granic obszaru Natura 2000 w pobliżu miejscowości Krzydłina Mała i Krzydłina Wielka nie dotyczą treści projektu zarządzenia zmieniającego zarządzenie w sprawie ustanowienia planu zadań ochronnych dla obszaru Natura 2000 Dębniańskie Mokradła PLH020002, nie są zatem przedmiotem analizy na tym etapie postępowania.

Obwieszczeniem z dnia Regionalny Dyrektor Ochrony Środowiska we Wrocławiu zgodnie z art. 39 ust.1 ustawy z dnia 3 października 2008 r. o udostępnianiu informacji o środowisku i jego ochronie, udziale społeczeństwa w ochronie środowiska oraz o ocenach oddziaływania na środowisko (Dz. U. z 2016 r. poz. 353 ze zm.) zawiadomił o przystąpieniu do opracowania projektów zmian planów zadań ochronnych dla obszaru Dębniańskie Mokradła PLH020002 oraz o możliwości zapoznania się z dokumentacją sprawy i o możliwości składania uwag i wniosków. Obwieszczenie zostało zamieszczone na stronie internetowej Regionalnej Dyrekcji Ochrony Środowiska we Wrocławiu w dniach, a także ukazało się drukiem w prasie lokalnej (dodatku dolnośląskim Gazety Wyborczej) w dniu, Obwieszczenie zostało także przekazane w celu jego upublicznienia Urzędu Miasta i Gminy Wołów, Urzędu Gminy Wińsko oraz Starostwa Powiatowego w Wołowie, gdzie wisiało na tablicach ogłoszeń w dniach

Osoby zainteresowane projektem miały 21 dni na składanie uwag i wniosków.

Uwagi do projektu zarządzenia złożyły następujące podmioty:

- 1.
- 2.

Uwagi rozpatrzono w następujący sposób:

Projekt zarządzenia został na podstawie art. 59 ust. 2 ustawy z dnia 23 stycznia 2009 r. o wojewodzie i administracji rządowej w województwie (Dz. U. z 2015 r. poz. 525 ze zm.) uzgodniony przez Wojewodę Dolnośląskiego w dniu