



Planowanie ochrony obszaru Natura 2000

I spotkanie w ramach przygotowania Planu Zadań Ochronnych
obszaru Natura 2000 Dolina Pisy PLH200023

Andrzej Kamocki

Towarzystwo Ochrony Siedlisk „ProHabitat”

Politechnika Białostocka



Wojewódzki Fundusz
Ochrony Środowiska
i Gospodarki Wodnej
w Białymstoku



Wojewódzki Fundusz
Ochrony Środowiska
i Gospodarki Wodnej
w Białymstoku

Gminny Ośrodek Kultury w Turośli, 16 czerwca 2014r.

Natura 2000 jest najmłodszą z form ochrony przyrody, wprowadzoną w 2004 roku w Polsce, jako jeden z obowiązków związanych z przystąpieniem naszego kraju do Unii Europejskiej.

Obszary Natura 2000 powstają we wszystkich państwach członkowskich tworząc Europejską Sieć Ekologiczną obszarów ochrony Natura 2000.

Podstawy Prawne

- **Dyrektywa Ptasia** (Dyrektywa Parlamentu Europejskiego i Rady 2009/147/WE z dnia 30 listopada 2009 r. w sprawie ochrony dzikiego ptactwa - wcześniej dyrektywa Rady 79/409/EWG z dnia 2 kwietnia 1979 r. w sprawie ochrony dzikiego ptactwa) - określa kryteria do wyznaczania ostoi dla gatunków ptaków zagrożonych wyginięciem.
- **Dyrektywa Siedliskowa** (Dyrektywa Rady 92/43/EWG z dnia 21 maja 1992 r. w sprawie ochrony siedlisk przyrodniczych oraz dzikiej fauny i flory) - ustala zasady ochrony pozostałych gatunków zwierząt, a przede wszystkim siedlisk przyrodniczych i gatunków flory oraz procedury ochrony obszarów szczególnie ważnych przyrodniczo.

Dyrektywy wyznaczają dwa typy Obszarów Natura 2000:

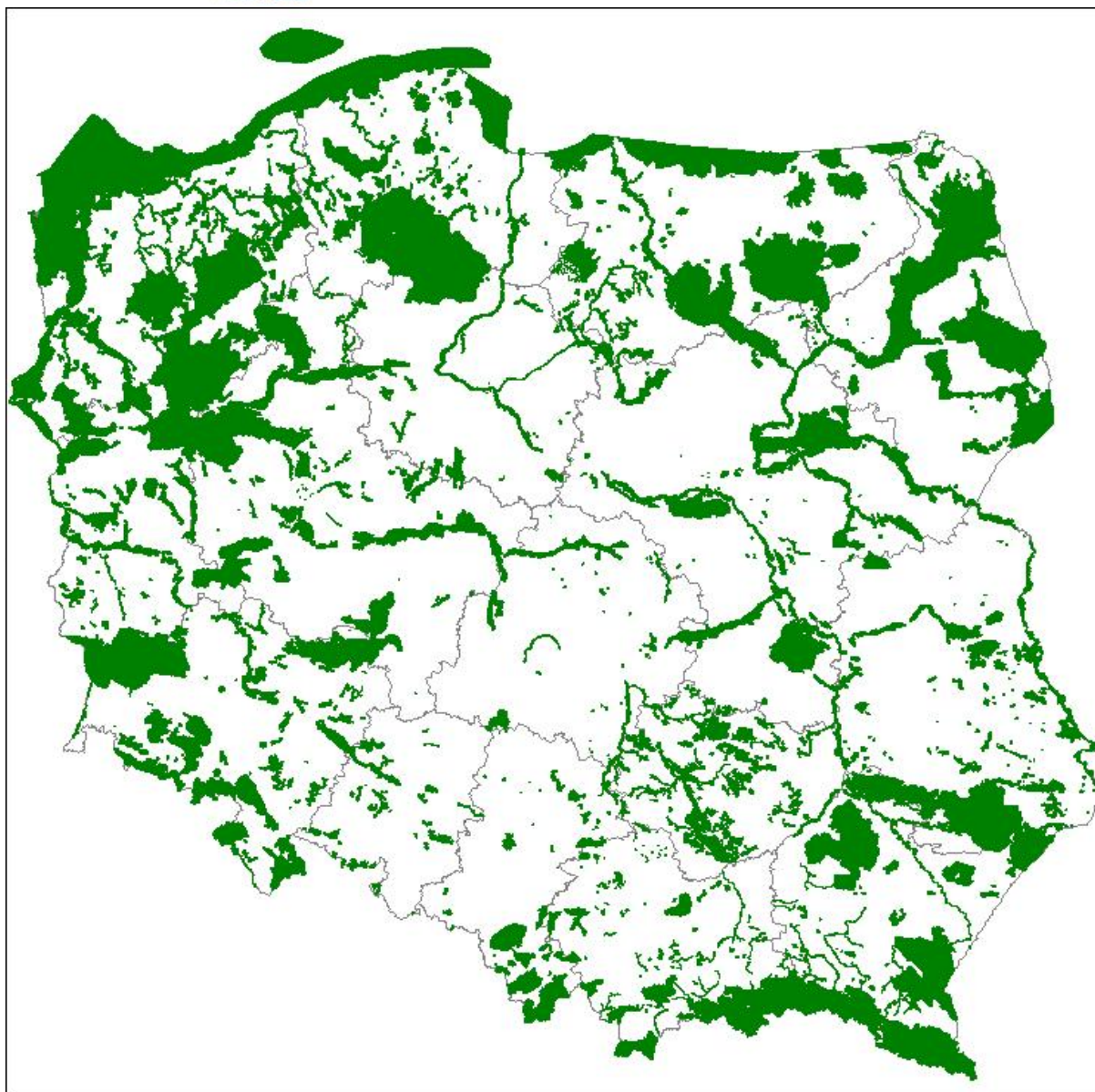
- Obszary Specjalnej Ochrony ptaków (OSO),
- Obszary o Znaczeniu Wspólnotowym (OZW) /
Specjalne Obszary Ochrony siedlisk (SOO).

Polskie podstawy prawne

- Ustawa z dnia 16 kwietnia 2004 r. o ochronie przyrody (Dz. U. z 2009 r. Nr 151, poz. 1220 z późn. zm.) Obszary Natura 2000 w Polsce są ustanawiane rozporządzeniem Ministra Środowiska.
- Aktualnie obowiązującym jest Rozporządzenie Ministra Środowiska z dnia 12 stycznia 2011 r. w sprawie obszarów specjalnej ochrony ptaków Natura 2000 (Dz. U. Nr 25 poz.133) z późn. zm.

Powyższe rozporządzenie ustanawia Obszary Specjalnej Ochrony Ptaków (OSO).

- W odniesieniu do obszarów specjalnej ochrony siedlisk (SOO) nie wydano jeszcze stosownego Rozporządzenia.



KSOCh:

PN – 1%
RP – 0,5%
PK - 8%

N2000:

SOO – 11%
OSO – 16%

N2000 – 20%

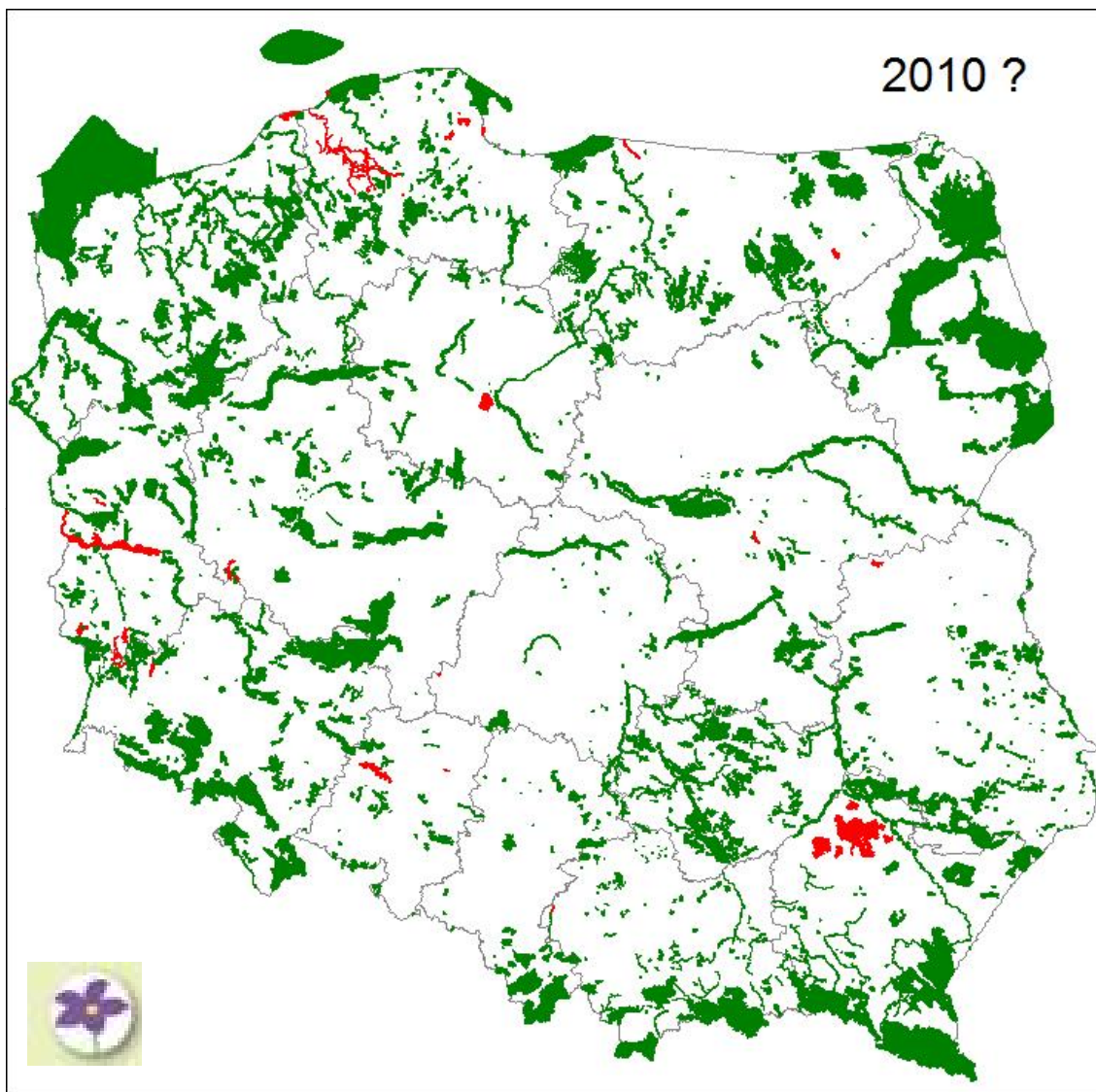


144 obszary specjalnej ochrony ptaków, ~16% terytorium.

Rozwane jest jeszcze wyznaczenie kilkunastu obszarów, których potrzeba wynikała z najnowszych badań

ródło:
www.mos.gov.pl/natura2000/





Polska zgłosiła do Komisji Europejskiej 823 obszary, 11% pow. Kraju.

Się obszarów siedliskowych jest bliska ukończenia, szacuje się, że potrzeba jeszcze tylko kilkudziesięciu obszarów.

Sie Natura 2000 obejmuje **21,76 %** powierzchni Polski.

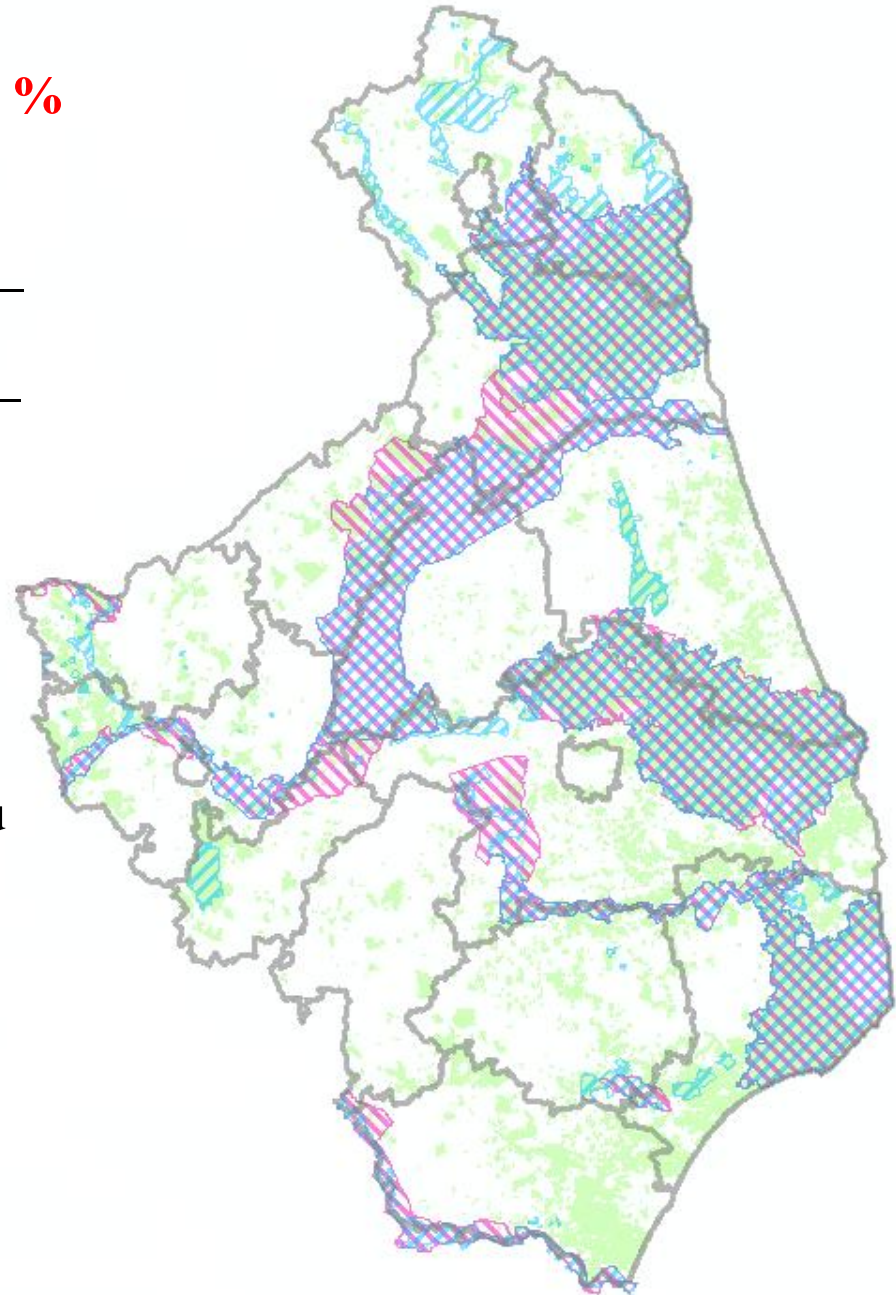
W województwie podlaskim:

- Obszary Specjalnej Ochrony Ptaków – **28,7 %**
- Specjalne Obszary Ochrony Siedlisk – **27,5 %**

Łącznie około **31,6 %** powierzchni województwa podlaskiego stanowi obszary Natura 2000.

W Europie:

- Słowenia - 36% powierzchni kraju
- Bułgaria - 34%
- Hiszpania – 27%
- Portugalia – 21%
- **Polska – 21,76%**
- Holandia – 14%
- Dania - 9%
- UK- 9%



Założenia i cele sieci Natura 2000

- Założeniem sieci Natura 2000 jest dążenie do harmonijnego współistnienia człowieka i przyrody. Oznacza to, że brany jest pod uwagę nie tylko aspekt przyrodniczy, ale również interes człowieka, o ile nie zagraża on chronionym siedliskom czy gatunkom.
- Na obszarach Natura 2000 można więc podejmować różnego rodzaju działalność, jeśli nie wpływa ona na stan chronionego obszaru. W wielu wypadkach działalność jest wręcz pożądana - niektóre siedliska przyrodnicze i związane z nimi gatunki fauny i flory wymagają ekstensywnego użytkowania rolniczego.
- Podstawowym celem wprowadzania sieci obszarów chronionych Natura 2000 jest powstrzymanie wymierania gatunków zwierząt i roślin na obszarze Unii Europejskiej oraz ochrona różnorodności biologicznej kontynentu.

Na obszarach Natura 2000 **nie podlega ograniczeniu działalność** związana z utrzymaniem urządzeń i obiektów służących bezpieczeństwu przeciwpowodziowemu oraz działalność gospodarcza, rolna, leśna, łowiecka i rybacka, a także amatorski połów ryb, jeżeli nie oddziałuje znacząco negatywnie na cele ochrony obszaru Natura 2000.

Zabrania się podejmowania działań mogących, osobno lub w połączeniu z innymi działaniami, znacząco negatywnie oddziaływać na cele ochrony obszaru Natura 2000, w tym w szczególności:

1. pogorszyć stan siedlisk przyrodniczych lub siedlisk gatunków roślin i zwierząt, dla których ochrony wyznaczono obszar Natura 2000,
2. wpłynąć negatywnie na gatunki, dla których ochrony został wyznaczony obszar Natura 2000,
3. pogorszyć integralność obszaru Natura 2000 lub jego powiązania z innymi obszarami.



ProHabitat

Obszar Natura 2000 to „obszar ochrony” nie „obszar chroniony”

Zgodnie z art. 6(1) dyrektywy siedliskowej planowaniem ochrony i działaniami ochronnymi należy objąć **wszystkie siedliska z zał. I dyrektywy i gatunki z zał. dyrektywy** występujące w obszarze (że z wyjątkiem „występujących nieznaczaco” – tj. mających ocenę D w SDF obszarze).



Zgodnie z art. 4(1) i 4(2) dyrektywy ptasiej przedmiotem ochrony są:

- gatunki z załącznika I dyrektywy,
- gatunki ptaków migrujących (wykorzystujące obszar do rozmnażania się, pierzenia, zimowania bądź jako przystanek na trasie migracji),
- gatunki dla których obszar w skali Polski należy do ‘najbardziej odpowiednich’ dla ich ochrony.



Wojewódzki Fundusz
Ochrony Środowiska
i Gospodarki Wodnej
w Białymstoku



REGIONALNY
BIUREAU
OCHRONY
ŚRODOWISKA
I WODNY
W BIAŁYMSTOKU

Działanie sieci Natura 2000 opiera się różnych metodach ochrony przyrody, a ponadto na stymulowaniu korzystnych dla przyrody kierunków rozwoju gospodarczego i społecznego. Nie wyklucza się działalności człowieka na obszarach objętych tą formą ochrony.

Obszar Natura 2000 to:

- potencjalny SPA (special protection area)
Katalog IBA kryteria BirdLife

- potencjalny Site of Community Importance - SCI
Uzasadnione dane naukowe w ocenie KE

Planowanie możliwe

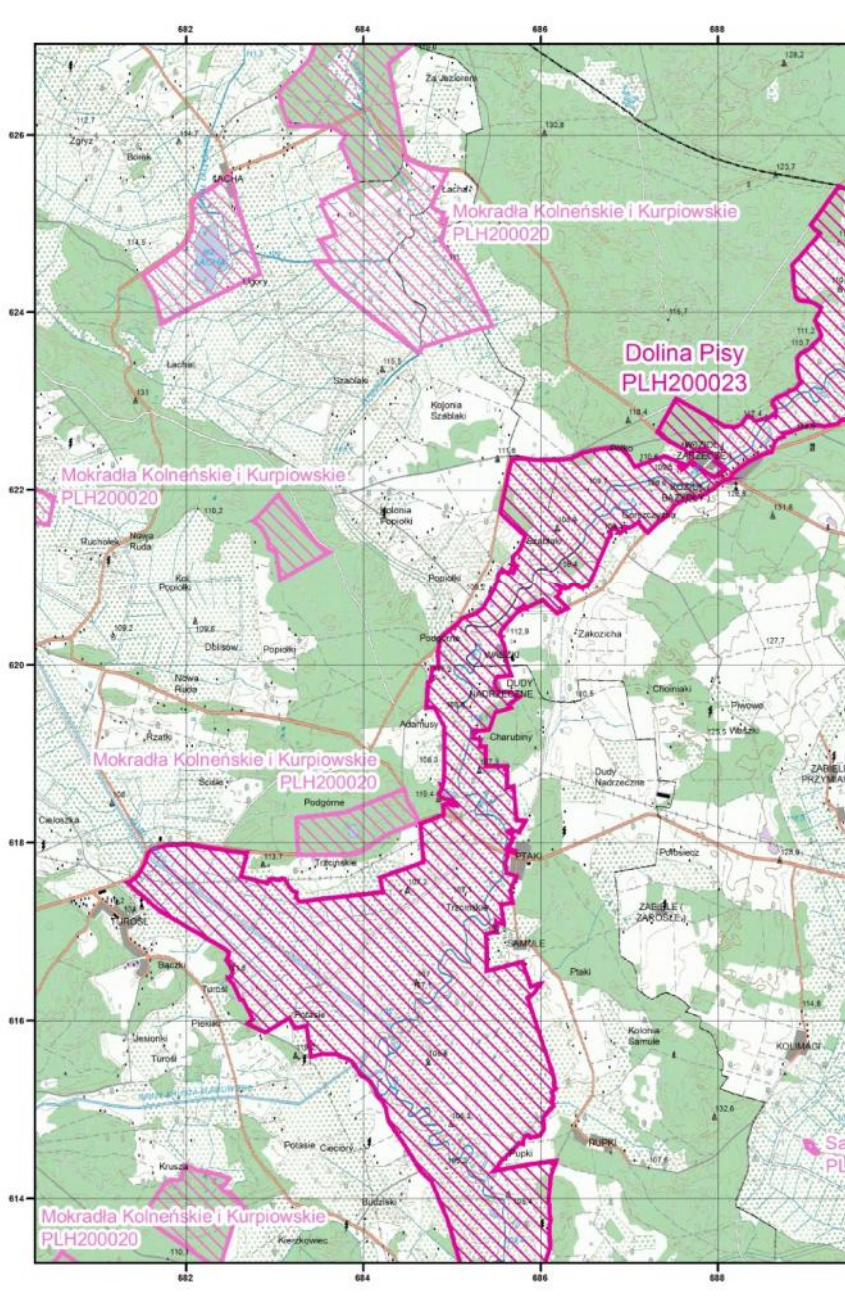
- projektowany SCI (OZW)
Lista Ministra przekazana KE

Planowanie obligatoryjne (6 lat od wyznaczenia / zatwierdzenia)

- wyznaczony SPA (OSOP)
Rozporządzenie Ministra

- zatwierdzony SCI (OZW)
Decyzja KE

- wyznaczony SAC (SOOŚ)
Rozporządzenie Ministra



NATURA 2000 - STANDARDOWY FORMULARZ DANYCH

dla specjalnych obszarów ochrony (OSO),
proponowanych obszarów mających znaczenie dla Wspólnoty (pOZW),
obszarów mających znaczenie dla Wspólnoty (OZW) oraz
specjalnych obszarów ochrony (SOO)

OBSZAR PLH200023
NAZWA
OBSZARU Dolina Pisy

ZAWARTOŚĆ

- [1. IDENTYFIKACJA OBSZARU](#)
- [2. POŁOŻENIE OBSZARU](#)
- [3. INFORMACJE PRZYRODNICZE](#)
- [4. OPIS OBSZARU](#)
- [5. STATUS OCHRONY OBSZARU](#)
- [6. POWIĄZANIA OBSZARU](#)
- [7. MAPA OBSZARU](#)

1. IDENTYFIKACJA OBSZARU

1.1. Typ B	1.2. Kod obszaru PLH200023	Powrót
1.3. Nazwa obszaru Dolina Pisy		
1.4. Data opracowania 2004-06	1.5. Data aktualizacji 2013-10	
1.6. Instytucja lub osoba przygotowująca wniosek:		
Nazwisko/Organizacja:	Generalna Dyrekcja Ochrony Środowiska	
Adres:	Polska Wawelska 52/54 Warszawa 00-922	
Adres e-mail:	kancelaria@gdos.gov.pl	
Data zaproponowania obszaru jako OZW:	2009-10	
Data zatwierdzenia obszaru jako OZW(*):	2011-03	
Data objęcia obszaru ochroną SOO:	Brak danych	

Planowanie ochrony obszaru Natura 2000

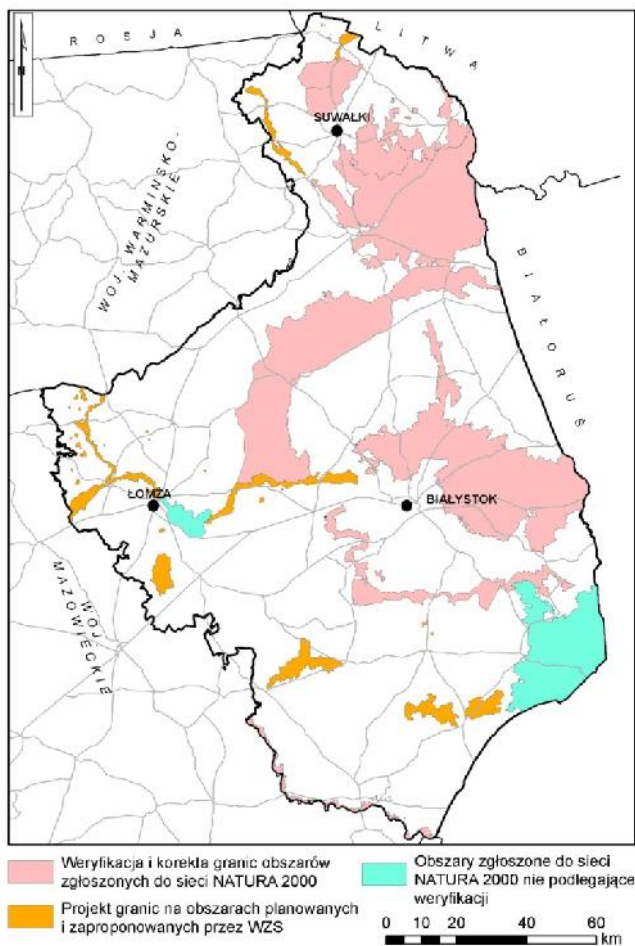


Planowanie ochrony

= wykonanie „obowiązku przyjęcia środków ochrony mających na celu utrzymanie lub przywrócenie właściwego stanu przedmiotów ochrony” (art. 6(1) dyrektywy siedliskowej, art. 4(1)+4(2)+3 dyrektywy ptasiej)

= jeden ze sposobów wykonania obowiązku „zapobiegania wszelkim pogorszeniom stanu i znaczącym zakłóceniom wobec przedmiotów ochrony” (art. 6(2) dyrektywy siedliskowej)

Planowanie ochrony obszaru Natura 2000



Kwestie bezdyskusyjne:

- idea sieci Natura 2000 i zasady jej funkcjonowania,
- zobowiązania wynikające z prawa europejskiego oraz z istnienia obszaru Natura 2000,
- fakt wyznaczenia obszaru Natura 2000, ani te jego granice.

Ogólne zasady – odpowiedzialność za dziedzictwo Europy



Obszar Natura 2000 to „europejskie dziedzictwo w krajowym depozycie”. Zarządzanie wspólnym dziedzictwem jest powierzone państwom członkowskim na ich terytoriach.

Wynikają z tego ścisłe wymogi względem transpozycji i implementacji prawa UE !

Wszystkie wyjątki od ochrony podlegają ścisłej wykładni i nie mogą w żaden sposób być interpretowane rozszerzająco

Ogólne zasady: zasada przeczności

Art. 191.2 Traktatu o funkcjonowaniu Unii Europejskiej (dawniej art. 174.2 Traktatu ustanawiającego Wspólnotę Europejską): *Polityka Wspólnoty w dziedzinie środowiska naturalnego ... Opiera się na **zasadzie ostrożności** oraz na zasadach działania zapobiegawczego, naprawiania szkody w pierwszym rzędzie u źródła i na zasadzie „zanieczyszczający płaci”.*

Zasada przeczności = w wątpliwość interpretujemy zawsze „na korzyść środowiska”:

Działanie mogące potencjalnie zaszkodzić środowisku akceptuje się, gdy rozwejdzie się wszystkie racjonalne wątpliwości i uzyska się pewność, że negatywne oddziaływanie nie wystąpi. Działania i regulacje na rzecz ochrony elementów środowiska należy podjąć nawet wtedy, gdy nie ma niezbitych dowodów ich skuteczności, a są tylko uzasadnione przypuszczenia.



Ogólne zasady: "wysoki poziom ochrony"

Cel sieci Natura 2000

= utrzymanie **lub odtworzenie** 'właściwego stanu ochrony'

Realizacja powyższych celów polega nie tylko na zahamowaniu negatywnych procesów ale odtworzenie, przywrócenie chronionych elementów do dobrego stanu



Europejska wizja 2050 – różnorodność biologiczna i funkcje ekosystemów ochronione i odtworzone ...

Cel 2020 – powstrzymać utratę różnorodności biologicznej i degradacji funkcji ekosystemów oraz odtworzyć je tak dalece jak to możliwe...

Obowiązek zapobiegania pogarszaniu - Art. 6(2) DS

Art. 6(2) DS: Państwa Członkowskie podejmują działania w celu uniknięcia na specjalnych obszarach ochrony pogorszenia stanu siedlisk przyrodniczych i siedlisk gatunków, jak również w celu uniknięcia niepokojenia gatunków, dla których zostały wyznaczone takie obszary, o ile to niepokojenie może mieć znaczenie w stosunku do celów niniejszej dyrektywy.



„działania” podejmuje się dla uniknięcia zagrożeń spowodowanych przez człowieka, jak i przeciwdziałania naturalnym procesom (np. zarastania łąk i muraw) które mogłyby pogorszyć status ochrony siedlisk przyrodniczych i gatunków w obszarze Natura 2000

Nie podjęcie odpowiednich (tj. stosowanych do zagrożenia i skutecznych) działań jest uchybieniem obowiązkom wynikającym z dyrektywy

Podstawowym celem planów zadań ochronnych

jest zapewnienie utrzymania lub odtworzenia i
utrzymania wartości przyrodniczych obszarów
Natura 2000



Plan Zadań Ochronnych (PZO)

- Dokument sporządzany przez sprawującego nadzór nad obszarem – Regionalnego Dyrektora Ochrony Środowiska.
- Dokument sporządzany na 10 lat.
- Pierwszy projekt sporządza się w terminie 6 lat od dnia zatwierdzenia obszaru przez Komisję Europejską jako obszaru mającego znaczenie dla Wspólnoty.
- Dokument stanowiący akt prawa miejscowego, ustanawiany Zarządzeniem Regionalnego Dyrektora Ochrony Środowiska.
- Ustanawiany w celu utrzymania i przywracania do właściwego stanu ochrony siedlisk przyrodniczych oraz gatunków roślin i zwierząt, dla których ochrony wyznaczono obszar Natura 2000.

Plan Zadań Ochronnych (PZO)

- W procesie sporządzenia planu konieczny jest udział osób i podmiotów prowadzących działalność w obrębie siedlisk przyrodniczych i siedlisk gatunków, dla których ochrony wyznaczono obszar Natura 2000, a także możliwość wnoszenia uwag i wniosków ze strony ogółu społeczeństwa.





ProHabitat

Plan Zadań Ochronnych: podanie do publicznej wiadomości

Sprawujący nadzór nad obszarem:

- ogłasza informację o zamiarze przystąpienia i o przystąpieniu do sporządzenia PZO w BIP oraz na stronie internetowej, a także w sposób zwyczajowo przyjęty swojej siedzibie, w miejscowościach leżących na obszarze lub w jego sąsiedztwie, w prasie o odpowiednim zasięgu (lokalnej lub regionalnej, czytanej przez osoby potencjalnie zainteresowane obszarem);
- publikuje założeń do sporządzenia PZO;
- powiadamia zainteresowane podmioty.



Wojewódzki Fundusz
Ochrony Środowiska
i Gospodarki Wodnej
w Białymstoku



REGIONALNY
BIURO OCHRONY
ŚRODOWISKA
W BIAŁYMSTOKU



Ustalenie terenu objętego PZO

Polega na sprawdzeniu, czy zachodzą przesłanki do nie obejmowania części obszaru Natura 2000 PZO.

Zgodnie z art. 28 ust. 11 ustawy, PZO nie sporządza się dla obszaru Natura 2000 lub jego części:

- dla których ustanowiono plan ochrony Natura 2000;
- pokrywającego się w całości lub w części z obszarem parku narodowego, rezerwatu przyrody lub parku krajobrazowego, posiadających plan ochrony uwzględniający zakres planu zadań ochronnych Natura 2000;
- pokrywającego się w całości lub w części z obszarem parku narodowego lub rezerwatu przyrody, posiadających zadania ochronne uwzględniające zakres PZO Natura 2000 również PUL posiadający SOOS ;
- znajdującego się w obszarach morskich.

Decyduje nie sam fakt istnienia planu ochrony dla krajowej formy, ale zawarcie w nim zakresu PO Natura 2000 (zakres z art. 28 ust. 10 ustawy)



Wojewódzki Fundusz
Ochrony Środowiska
i Gospodarki Wodnej
w Białymstoku



REGIONALNY FUNDUSZ
OCHRONY ŚRODOWISKA
I GOSPODARSTWA
WODNEGO
W BIAŁYMSTOKU

Plan Zadań Ochronnych : Wstępne ustalenie przedmiotów ochrony

Gatunki / siedliska przyrodnicze z ocenami A, B, C ze Standardowego Formularza Danych obszaru **PLH200023**

+

Gatunki i siedliska przyrodnicze nowo znalezione, dla których obszar ma istotne znaczenie (które powinny być wpisane do SDF z oceną A, B lub C)

-

Gatunki / siedliska przyrodnicze, wpisane w SDF w wyniku błędu (jednak nie można wykreślać gatunków/ siedlisk zanikłych po 1.05.2004 wskutek braku właściwej ochrony)

=

Przedmioty ochrony obszaru

Lista przedmiotów ochrony może ulec weryfikacji w toku terenowych prac nad planem !



Zespół Lokalnej Współpracy

Zespół Lokalnej Współpracy bierze udział w opracowaniu projektu Planu i skompletowaniu jego dokumentacji podczas cyklu spotkań dyskusyjnych zorganizowanych przez Wykonawcę

ZLW to:

- przedstawiciel instytucji sprawującej nadzór nad obszarem,
- przedstawiciele zainteresowanych osób i podmiotów prowadzących działalność na obszarze Natura 2000,
- eksperci - specjaliści od siedlisk przyrodniczych i gatunków, dla których wyznaczono obszar Natura 2000,
- w razie potrzeby - profesjonalny moderator/negocjator,
- organizator procesu planistycznego.



Wojewódzki Fundusz
Ochrony Środowiska
i Gospodarki Wodnej
w Białymstoku



REGIONALNA
BIURO
OCHRONY
ŚRODOWISKA
I GOSPODARSTWA
WODNEGO
W BIAŁYMSTOKU

Zebranie istniejących informacji

Pozyskanie i zestawienie wszystkich dostępnych informacji o obszarze Natura 2000, w szczególności o:

- uwarunkowaniach ochrony obszaru, w tym: geograficznych, przyrodniczych, społecznych, gospodarczych i kulturowych, wynikających z aktualnych i potencjalnych kierunków rozwoju społecznego i gospodarczego, a także wynikających z istniejących form ochrony przyrody innych niż obszar i celów ich ochrony;
- występowaniu przedmiotów ochrony, ich stanie, zagrożeniach, wymogach i możliwości ochrony wraz z ich zaznaczeniem na mapach;
- istniejących i projektowanych planach, strategiach i programach dotyczących obszaru lub mogących mieć na niego wpływ.



Ocena stanu przedmiotów ochrony

Ocena stanu ochrony przedmiotów ochrony jest dokonywana przez ekspertów - specjalistów od określonych siedlisk i gatunków przy wsparciu ekspertów zaproszonych do pracy w **Zespole Lokalnej Współpracy**.

Ocenę wykonuje się na podstawie zgromadzonych danych i informacji o konkretnych płatach siedliska oraz stanowiskach gatunku, jak i wyników punktowych wizji terenowych, które weryfikują i uzupełniają posiadaną wiedzę.



Ocena stanu ochrony przedmiotów ochrony opiera się na skali określonej w załączniku do rozporządzenia Ministra Środowiska z 17.02.2010, w której „FV” oznacza stan właściwy, „U1 – niezadowolający”, „U2 – zły”
Podstawą oceny parametru „struktury i funkcji” siedliska przyrodniczego oraz „populacji i siedliska” gatunku innego niż ptaki są odrębne zestawy wskaźników

Lista zagrożeń



Opracowywana z punktu widzenia przedmiotów ochrony – związki przyczynowo skutkowe ze stanem przedmiotów ochrony (jego parametrami i wskaźnikami)

Należy uwzględnić:

- Czynniki będące obecnie powodem niewłaściwego / złego stanu przedmiotów ochrony,
- Czynniki zagrażające utrzymaniu właściwego stanu ochrony
- Czynniki które potencjalnie utrudnią lub uniemożliwią osiągnięcie właściwego stanu ochrony

Wizja „właściwego stanu ochrony”

- liczebność gatunku lub powierzchnia siedliska w obszarze nie pomniejszona, a w przypadkach jeśli jest to możliwe, nawet zwiększona;
- zachowane lub odtworzone podstawowe cechy ekologiczne siedliska przyrodniczego;
- zapewnione określone formy użytkowania gospodarczego siedlisk półnaturalnych (np. łąki i pastwiska);
- zachowania różnorodności biologicznej związanej z siedliskiem, w tym: gatunki typowych, rzadkich, chronionych, specyficznych;
- zachowane lub odtworzone kluczowe elementy struktury (np. udział starych drzewostanów i martwych drzew w lasach);
- utrzymanie we właściwym stanie siedlisk warunkujących realizację cyklu życiowego gatunku chronionego w obszarze.

Działania ochronne

Powinny zapewnić osiągnięcie celów

Mogą dotyczyć:

- wykonania określonych jednorazowych bądź powtarzalnych zadań ochrony czynnej,
- wdrożenia modyfikacji w stosowanych metodach gospodarowania w siedliskach przyrodniczych i siedliskach gatunków,
- utrzymania określonych metod gospodarowania w siedliskach przyrodniczych i siedliskach gatunków,
- uzupełnienia stanu wiedzy o przedmiocie ochrony.

Powinny obejmować również działania w zakresie monitoringu osiągnięcia celów działań ochronnych, w tym w szczególności monitoring odpowiednich parametrów i wskaźników stanu ochrony przedmiotów ochrony.

Należy określić:

- ✓ rodzaj działań ochronnych;
- ✓ zakres prac przewidzianych do realizacji i w razie potrzeby warunki co do sposobu ich wykonania;
- ✓ obszar lub miejsce ich realizacji;
- ✓ termin lub okres oraz częstotliwość ich realizacji;
- ✓ koszty ich realizacji;
- ✓ podmiot odpowiedzialny za ich wykonanie i monitorowanie.



Wskazania do studiów i planów

Analiza istniejących studiów i planów dotyczących obszaru lub mogących mieć wpływ na cele ochrony.

W przypadku stwierdzenia negatywnych oddziaływań określa się:

- wskazania do zmiany tych elementów studiów lub planów, których realizacja naruszy lub stworzy ryzyko naruszenia zakazu wymienionego w art. 33 ustawy o ochronie przyrody;
- wskazania do zmiany tych elementów studiów i planów, które powinny być uwzględnione przy zmianach studiów i planów ze względu na zapewnienie właściwych uwarunkowań do realizacji celów ochrony obszaru.

Wskazania mogą dotyczyć zarówno studiów i planów obejmujących tereny w granicach obszaru Natura 2000, jak i dotyczących terenów poza tym obszarem – ale tylko w takim zakresie, w jakim te studia i plany oddziaływałyby negatywnie na obszar.

Planowanie ochrony obszaru Natura 2000 Z UDZIAŁEM SPOŁECZEŃSTWA

Postępowanie z udziałem społeczeństwa

- Wymagane przed ustanowieniem planu zadań ochronnych i planu ochrony
- Publiczne ogłoszenie projektu planu
- Każdy ma prawo wnieść uwagi i wnioski, które muszą być rozważone

Zapewnienie udziału zainteresowanych osób i podmiotów prowadzących działalność w siedliskach przyrodniczych i siedliskach gatunków

Obowiązujące w procesie sporządzania planu zadań ochronnych i planu ochrony metodami: warsztatów, dyskusja publiczna albo dyskusja elektroniczna.

Planowanie ochrony obszaru Natura 2000 – każdy zainteresowany może mieć wpływ !

Uspołecznienie planowania:

Wspólne poszukiwanie odpowiedzi na pytanie „jak skutecznie i trwale zapewni właściwy stan przedmiotów ochrony”

Współpraca potrzebna, ponieważ :

- wiedza lokalna, wiedza o tradycji gospodarowania oraz praktyczna wiedza o wykonywaniu działań w siedliskach jest potrzebna do skutecznego planowania,
- ochrona będzie trwała i skuteczna tylko wtedy, gdy lokalna społeczność „uzna ją za swoją”

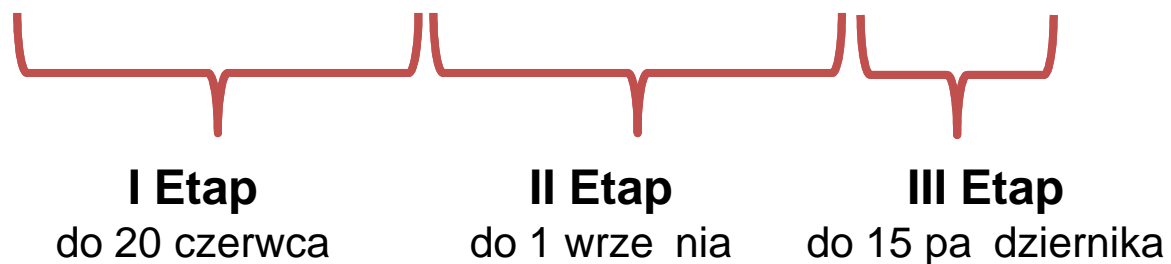
Założenia sporządzania PZO: Metoda warsztatowa

Zakłada się, w ramach prac nad każdym planem, zorganizowanie cyklu 3-6 warsztatów – dyskusji nad elementami planu.



Uproszczony harmonogram prac

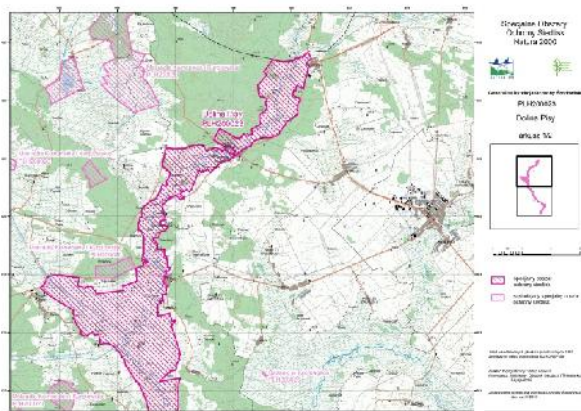
2014 r.



Etap I - wstępny

Głównym celem jest przygotowanie do uruchomienia prac nad projektem Planu i utworzenie Zespołu Lokalnej Współpracy, obejmujący następujący zakres prac koniecznych:

- 1) weryfikacja terenu objętego projektem Planu,
- 2) ustalenie przedmiotów ochrony objętych projektem Planu,
- 3) opracowanie opisu założeń do sporządzania projektu Planu,
- 4) organizacja procesu komunikacji z różnymi grupami interesu,
- 5) utworzenie Zespołu Lokalnej Współpracy.



3. INFORMACJE PRZYRODNICZE

3.1. Typy siedlisk przyrodniczych występujących na terenie obszaru i ocena znaczenia obszaru dla tych siedlisk: [Powyżej](#)

Typy siedlisk wymienione w załączniku I					Ocena obszaru				
Kod	PF	NP	Pokrycie [ha]	Jakość [liczba]	A B C D	A B C	Ważność względna	Stopień zachowania	Ocena ogólna
2330			8.45	M	B	C		B	C
3150			32.23	M	A	C		B	C
3260			3.22	M	A	C		A	A
3270			3.22	M	A	C		A	A
6120			16.12	M	C	C		B	C
0230			16.12	M	B	C		B	B
6410			115.71	M	A	C		A	A
R430			9.72	M	A	C		R	R
6140			32.23	M	B	C		B	B
0510			966.90	M	B	C		B	B
01E0			16.12	M	B	C		C	C

Etap II

Opracowanie projektu Planu z uwzględnieniem etapów planistycznych:

Moduł A

- wykonanie opisu granic obszaru Natura 2000
- zgromadzenie dostępnych informacji o obszarze i przedmiotach ochrony,
- weryfikacja i uzupełnienie zgromadzonej informacji,

Moduł B

- ocenę stanu ochrony przedmiotów ochrony
- identyfikację i analizę zagrożeń
- ustalenie celów działań ochronnych

Moduł C

- ustalenie działań ochronnych
- ustalenie potrzeby sporządzenia planu ochrony
- ustalenie i opracowanie wskazań do dokumentów planistycznych
- opracowanie projektu zarządzenia i dokumentacji Planu
- zestawienie potrzeb weryfikacji SDF obszaru i jego granic

Etap III

Opiniowanie i weryfikacja projektu Planu w zakresie następujących dokumentów:

- 1) projektu dokumentacji Planu,
- 2) projektu zarządzenia,
- 3) projektu aktualizacji SFD,
- 4) projektu korekty granic obszaru.

Udział w procesie planistycznym

Terminy spotkań

- I spotkanie **16 czerwca 2014 r.** - GOK w Turośli
- II spotkanie **4, 7, 14 lipca 2014r.** - ?
- III spotkanie **21, 25 lipca 2014r. lub 1 sierpnia** - ?



<http://www.bialystok.rdos.gov.pl/>

Godziny pracy:
8:00-16:00 - pon.
7:30-15:30 - wt.-pt.
tel. 0048 85 7406981
fax. 0048 85 7406982
e-mail

Zadania Struktura Kierownictwo Obsługa klienta Kontakt



Elektroniczna Skrzynka Podawcza

Regionalna Rada Ochrony Przyrody

Regionalna Komisja ds. Ocen Oddziaływania na Środowisko

Postępowania w sprawach strategicznych inwestycji



Projekty RDOŚ

Super RDOŚ

Natura 2000 - Miejsca żyjące, miejsca do życia

Foldery Natura 2000

Ośrodki rehabilitacji zwierząt na terenie województwa podlaskiego

Partnerzy RDOŚ

Aktualności

Finał XXVIII Olimpiady Wiedzy Ekologicznej

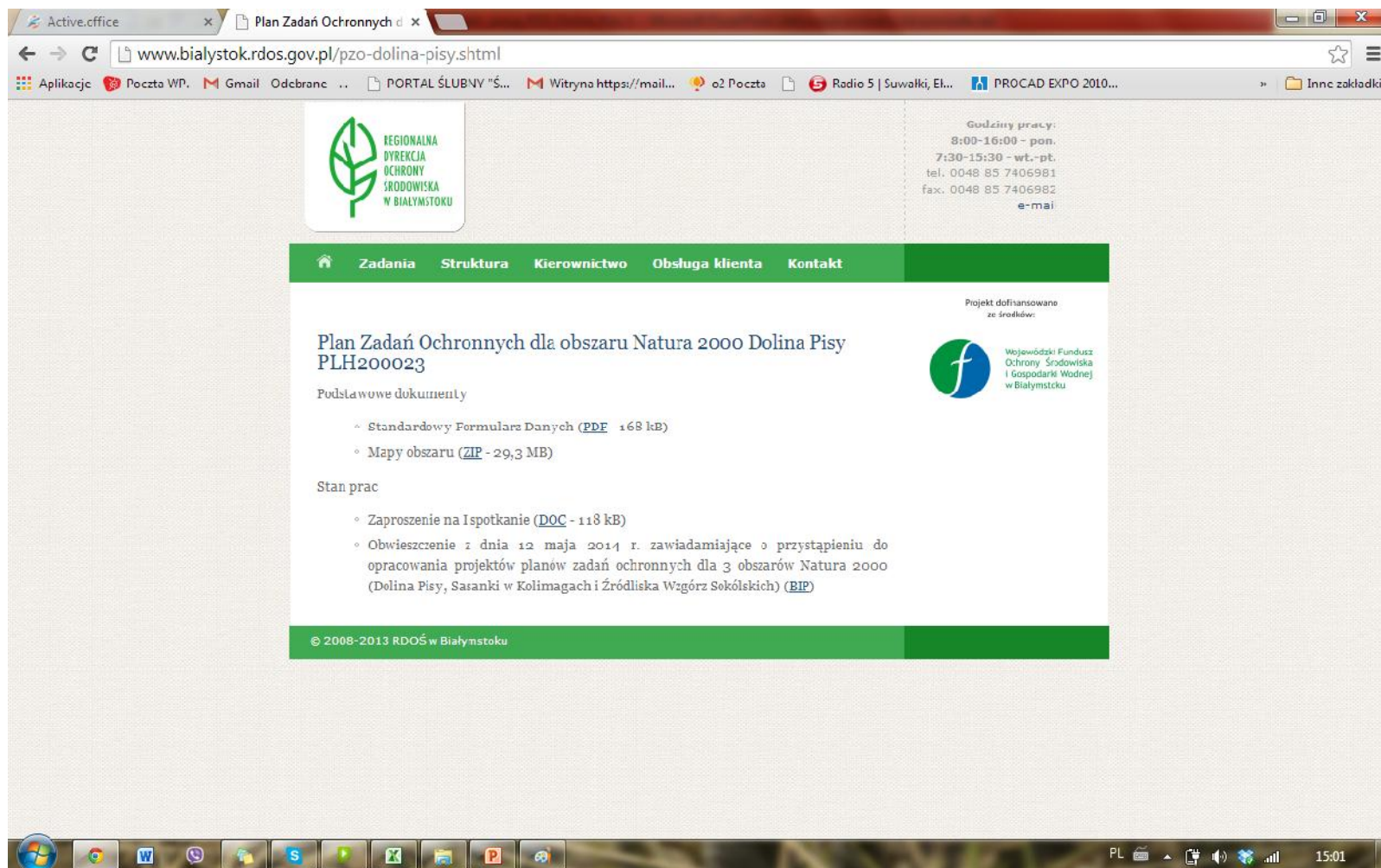


dodano: 24 kwietnia 2013 r.

20 kwietnia br. już po raz 28. odbył się w Białymstoku finał wojewódzkiego etapu Olimpiady Wiedzy Ekologicznej.

» Czytaj więcej


Udział w procesie planistycznym



Active.office x Plan Zadań Ochronnych d x

www.bialystok.rdos.gov.pl/pzo-dolina-pisy.shtml


Aplikacje Pocztą WP. Gmail Odcbrane ... PORTAL ŚLUBNY "Ś... Wityryna https://mail... o2 Pocztą Radio 5 | Suwałki, Ek... PROCAD EXPO 2010... Inné zakładki

 REGIONALNA
DYREKCJA
OCHRONY
ŚRODOWISKA
W BIAŁYMSTOKU

Godziny pracy:
8:00-16:00 - pon.
7:30-15:30 - wt.-pt.
tel. 0048 85 7406981
fax. 0048 85 7406982
e-mail

Zadania Struktura Kierownictwo Obsługa klienta Kontakt

Projekt dofinansowano ze środków:

 Wojewódzki Fundusz
Ochrony Środowiska
i Gospodarki Wodnej
w Białymstoku

Plan Zadań Ochronnych dla obszaru Natura 2000 Dolina Pisy PLH200023

Podstawowe dokumenty

- Standardowy Formularz Danych ([PDF](#) - 168 kB)
- Mapy obszaru ([ZIP](#) - 29,3 MB)

Stan prac

- Zaproszenie na Ispotkanie ([DOC](#) - 118 kB)
- Obwieszczenie z dnia 12 maja 2014 r. zawiadamiające o przystąpieniu do opracowania projektów planów zadań ochronnych dla 3 obszarów Natura 2000 (Dolina Pisy, Sasanki w Kolimagach i Źródlika Wzgórz Sokólskich) ([BIP](#))

© 2008-2013 RDOŚ w Białymstoku

PL 15:01



Udział w procesie planistycznym

CZY WARTO?



Wojewódzki Fundusz
Ochrony Środowiska
i Gospodarki Wodnej
w Białymstoku



REGIONALNY
BIURO OCHRONY
ŚRODOWISKA
I GOSPODARSTWA
WODNEGO