

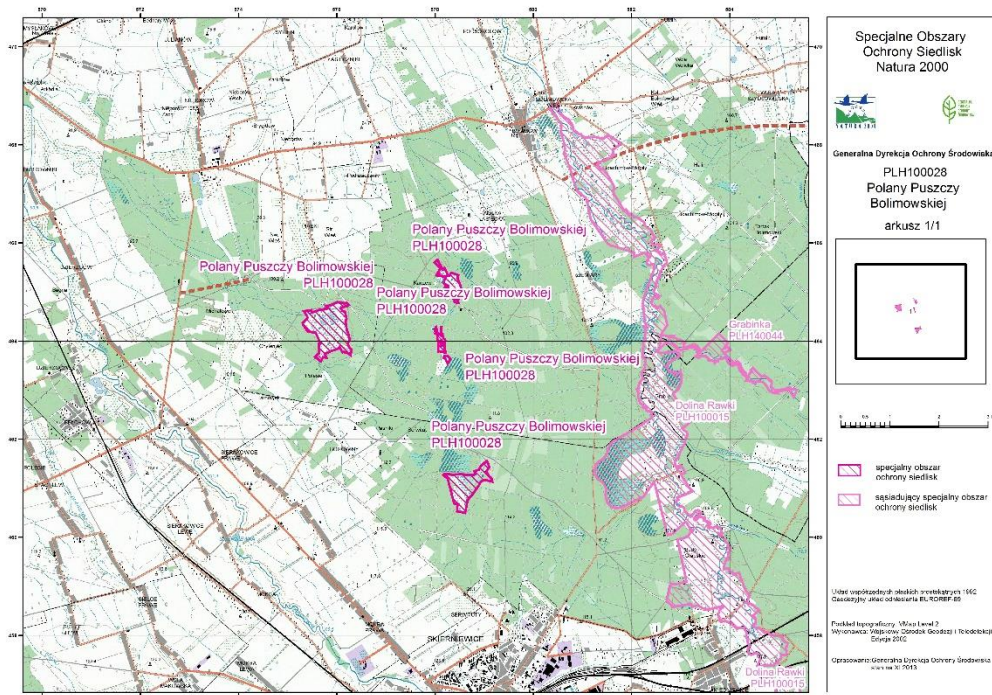


Założenia do opracowania planu zadań ochronnych dla obszaru Natura 2000 Polany Puszczy Bolimowskiej PLH100028

Obszar Natura 2000 Polany Puszczy Bolimowskiej PLH100028 został uznany za obszar mający znaczenie dla Wspólnoty Decyzją Komisji z dnia 10 stycznia 2011 r. w sprawie przyjęcia na mocy dyrektywy Rady 92/43/EWG czwartego zaktualizowanego wykazu terenów mających znaczenie dla Wspólnoty składających się na kontynentalny region biogeograficzny (notyfikowaną jako dokument nr C(2010) 9669) (2011/64/WE) - Dz.U.U.E.L.2011.33.146 z dnia 8 lutego 2011 r. Obecnie status prawny obszaru określa Decyzja Wykonawcza Komisji (UE) 2018/43 z dnia 12 grudnia 2017 r. w sprawie przyjęcia jedenastego zaktualizowanego wykazu terenów mających znaczenie dla Wspólnoty składających się na kontynentalny region biogeograficzny (notyfikowana jako dokument nr C(2017) 8260) - Dz.U.U.E.L.2018.15.397 z dnia 19 stycznia 2018 r.

Położenie administracyjne obszaru

Obszar położony jest na terenie województwa łódzkiego, powiatu skierniewickiego, gminy Skierniewice i gminy Bolimów oraz na terenie powiatu łowickiego, gminy Nieborów. Powierzchnia obszaru wynosi 132,28 ha.



źródło: <http://natura2000.gdos.gov.pl>



Spełniamy wymagania EMAS – zarządzamy urzędem efektywnie, oszczędnie i prośrodowiskowo
ul. Traugutta 25, 90-113 Łódź, tel.: 42 66-50-370, fax: 42 66-50-371, sekretariat.lodz@rdos.gov.pl, lodz.rdos.gov.pl



Fundusze Europejskie
Infrastruktura i Środowisko



Unia Europejska
Fundusz Spójności



Charakterystyka obszaru

Obszar składa się z czterech, starych, śródleśnych polan, z których dwie najcenniejsze mają pochodzenie autogeniczne (Strożyska, Siwica), a dwie - antropogeniczne (Olszówka, Bielawy). Są to ostatnie refugia półnaturalnych łąk ze związków *Molinion* i *Arrhenatherion* tak starych, że odznaczają się stabilnością pozwalającą im trwać mimo permanentnego niedoboru wód gruntowych i wieloletniego braku użytkowania. Na wszystkich polanach zaznacza się sukcesyjna presja zbiorowisk zaroślowych i leśnych. Jest to spowodowane obniżeniem poziomu wód gruntowych i wieloletnim brakiem tradycyjnego, kośnego użytkowania. Właściwa polanom śródleśnym przyroda najlepiej zachowała się na polanach autogenicznych (Siwica, Strożyska). Przyczyny tego stanu rzeczy to:

- wyższa odporność polan autogenicznych na procesy sukcesyjne,
- zabiegi ochrony czynnej (późne koszenie, podniesienie poziomu wód gruntowych) wykonywane w rezerwacie przyrody "Polana Siwica",
- koszenie części polany Strożyska przez prywatnych właścicieli gruntów.

Istotnym aspektem ochrony obszaru jest jego położenie wśród lasów Puszczy Bolimowskiej w granicach Bolimowskiego Parku Krajobrazowego oraz stosunkowo małej antropopresji. Sprzyja to zachowaniu bogatej różnorodności biologicznej polan oraz może dodatkowo wzmocnić efekt ochrony czynnej.

Obszar Natura 2000 Polany Puszczy Bolimowskiej PLH100028 został wyznaczony dla ochrony następujących siedlisk przyrodniczych:

- 6410 - Zmiennowilgotne łąki trzęślicowe (*Molinion*);
- 6430 - Ziołorośla górskie (*Adenostylin alliariae*) i ziołorośla nadrzeczne (*Convolvuletalia sepium*);
- 6510 - Niżowe i górskie świeże łąki użytkowane ekstensywnie (*Arrhenatherion elatioris*),

i gatunków zwierząt:

- 6179 - modraszek nausitous *Maculinea (Phengaris) nausithous*;
- 6177 - modraszek telejus *Maculinea (Phengaris) teleius*,

oraz gatunku rośliny: 1617 - starodub łąkowy *Angelica palustris*.

Plan Zadań Ochronnych

Ochrona zasobów przyrodniczych wielu obszarów Natura 2000 bazuje na harmonijnym połączeniu zasad ochrony przyrody oraz zrównoważonego użytkowania siedlisk. Ich bogactwo przyrodnicze związane jest z dotychczasowymi metodami użytkowania ziemi i innymi sposobami gospodarowania. Informacje o obszarach Natura 2000 można znaleźć na stronie: www.natura2000.gdos.gov.pl.

Plan zadań ochronnych (zwany dalej: PZO) jest głównym narzędziem planowania ochrony na obszarach Natura 2000. PZO ustanawiany jest na 10 lat przez regionalnego dyrektora ochrony środowiska w drodze aktu prawa miejscowego, na podstawie art. 28 ust. 5 ustawy z dnia 16 kwietnia 2004 roku o ochronie przyrody (Dz. U. z 2018 r. poz. 142 i 10).

Tryb sporządzania projektu PZO i zakres prac określa rozporządzenia Ministra Środowiska z dnia 17 lutego 2010 r. w sprawie sporządzania projektu planu zadań ochronnych dla obszaru Natura 2000 (Dz. U. Nr 34, poz. 186, z późn. zm.).

PZO zawiera mapę obszaru wraz z opisem granic, identyfikację istniejących i potencjalnych zagrożeń dla przedmiotów ochrony, cele działań ochronnych, określenie działań ochronnych, ze wskazaniem podmiotów odpowiedzialnych za ich wykonanie i obszarami ich wdrażania. Zawiera on także wskazania do zmiany w istniejących dokumentach planistycznych.

Regionalny dyrektor ochrony środowiska sporządzając projekt PZO umożliwia zainteresowanym osobom i podmiotom prowadzącym działalność w obrębie siedlisk przyrodniczych i siedlisk gatunków, dla których ochrony wyznaczono obszar Natura 2000, udział w pracach związanych ze sporządzeniem tego projektu poprzez organizację spotkań tzw. Zespołu Lokalnej Współpracy. Zapewnia także możliwość udziału społeczeństwa, na zasadach i w trybie określonym w ustawie z dnia 3 października 2008 r. o udostępnianiu informacji o środowisku i jego ochronie, udziale społeczeństwa w ochronie środowiska oraz o ocenach oddziaływania na środowisko (Dz. U. z 2017 r. poz. 1405 z późn. zm.). Takie podejście umożliwia wykorzystanie w procesie planowania interdyscyplinarnej wiedzy wszystkich zainteresowanych oraz uwzględnienie uwarunkowań społeczno-gospodarczych, a także współpracę na rzecz wspólnych celów.

PZO będzie opracowywane dla obszaru Natura 2000 Polany Puszczy Bolimowskiej PLH100028 z wyłączeniem gruntów Skarbu Państwa w zarządzenie PGL Lasy Państwowe. Jego ustalenia mogą w sposób bezpośredni oddziaływać na organy administracji samorządowej i terenowe organy administracji rządowej, właścicieli i użytkowników gruntów rolnych, leśnych, wód oraz właścicieli nieruchomości, w obrębie których występują przedmioty ochrony obszaru Natura 2000, przedsiębiorców, którzy prowadzą działalność lub zainteresowanych realizacją przedsięwzięć na obszarze Natura 2000. Ponadto ustalenia PZO winny być transponowane do istniejących studiów uwarunkowań i kierunków zagospodarowania przestrzennego gmin, miejscowych planów zagospodarowania przestrzennego, planów zagospodarowania przestrzennego województw.

PZO dla obszaru Natura 2000 Polany Puszczy Bolimowskiej PLH100028 jest realizowany w projekcie pn. „Opracowanie planów zadań ochronnych dla obszarów Natura 2000” nr POIS.02.04.00-00-0193/16, współfinansowanego przez Unię Europejską ze środków Funduszu Spójności w ramach Programu Operacyjnego Infrastruktura i Środowisko 2014-2020.

Projekt PZO będzie publikowany na stronie BIP Regionalnej Dyrekcji Ochrony Środowiska w Łodzi: bip.lodz.rdos.gov.pl.

Istnieje możliwość zgłaszania uwag i wniosków, w tym za pomocą środków komunikacji elektronicznej na adres: sekretariat.lodz@rdos.gov.pl, bez konieczności opatrywania ich bezpiecznym podpisem elektronicznym, o którym mowa w ustawie z dnia 5 września 2016 r.

o usługach zaufania oraz identyfikacji elektronicznej (Dz. U. z 2016 r. poz. 1579, z 2018 r. poz. 650).