

ZARZĄDZENIE  
REGIONALNEGO DYREKTORA OCHRONY ŚRODOWISKA W BYDGOSZCZY  
z dnia .....

w sprawie ustanowienia planu ochrony dla rezerwatu przyrody „Nadgoplański Park Tysiąclecia”

Na podstawie art. 19 ust. 6 ustawy z dnia 16 kwietnia 2004 r. o ochronie (Dz. U. z 2018 r. poz. 142, 10 i 650 ) zarządza się, co następuje:

§ 1. Ustanawia się plan ochrony dla rezerwatu przyrody Nadgoplański Park Tysiąclecia zwanego dalej „rezerwatem”.

§ 2. 1. Celem ochrony rezerwatu jest zachowanie fragmentu ekosystemu wodno-błotnego, łąkowego i leśnego wraz z całą różnorodnością flory i fauny, a w szczególności awifauny występującej na tym obszarze.

2. Przyrodniczymi i społecznymi uwarunkowaniami realizacji celu ochrony, o którym mowa w ust. 1, są:

- 1) położenie rezerwatu na gruntach należących do Skarbu Państwa, zarządzanych przez Państwowe Gospodarstwo Wodne Wody Polskie Regionalny Zarząd Gospodarki Wodnej w Bydgoszcy oraz Państwowe Gospodarstwo Leśne Lasy Państwowe, Nadleśnictwo Miradz, Krajowy Ośrodek Wsparcia Rolnictwa, Park Krajobrazowy Nadgoplański Park Tysiąclecia, a także na gruntach prywatnych;
- 2) położenie rezerwatu na terenie obszarów Natura 2000 Jezioro Gopło PLH040007 i Ostoja Nadgoplańska PLB040004.

§ 3. Identyfikację oraz określenie sposobów eliminacji i ograniczania istniejących i potencjalnych zagrożeń wewnętrznych i zewnętrznych oraz ich skutków na obszarze rezerwatu przedstawia tabela stanowiąca załącznik nr 1 do zarządzania.

§ 4. 1. Obszary ochrony ścisłej, czynnej i krajobrazowej przedstawia mapa stanowiąca załącznik nr 2 do zarządzania.

2. Określenie działań ochronnych na obszarze ochrony czynnej, z podaniem ich rodzaju, zakresu i lokalizacji, przedstawia załącznik nr 3 do zarządzania.

3. Określenie sposobów ochrony i gospodarowania na obszarze ochrony krajobrazowej, z podaniem ich rodzaju, zakresu i lokalizacji przedstawia załącznik nr 4 do zarządzania.

§ 5. Wskazanie na terenie rezerwatu obszarów i miejsc udostępnionych dla celów amatorskiego połowu ryb i rybactwa, przedstawia tabela i mapa stanowiące załącznik nr 5 do zarządzenia.

§ 6. Wskazanie na terenie rezerwatu miejsc w których może być prowadzona działalność rolnicza, przedstawia załącznik nr 6 do zarządzenia.

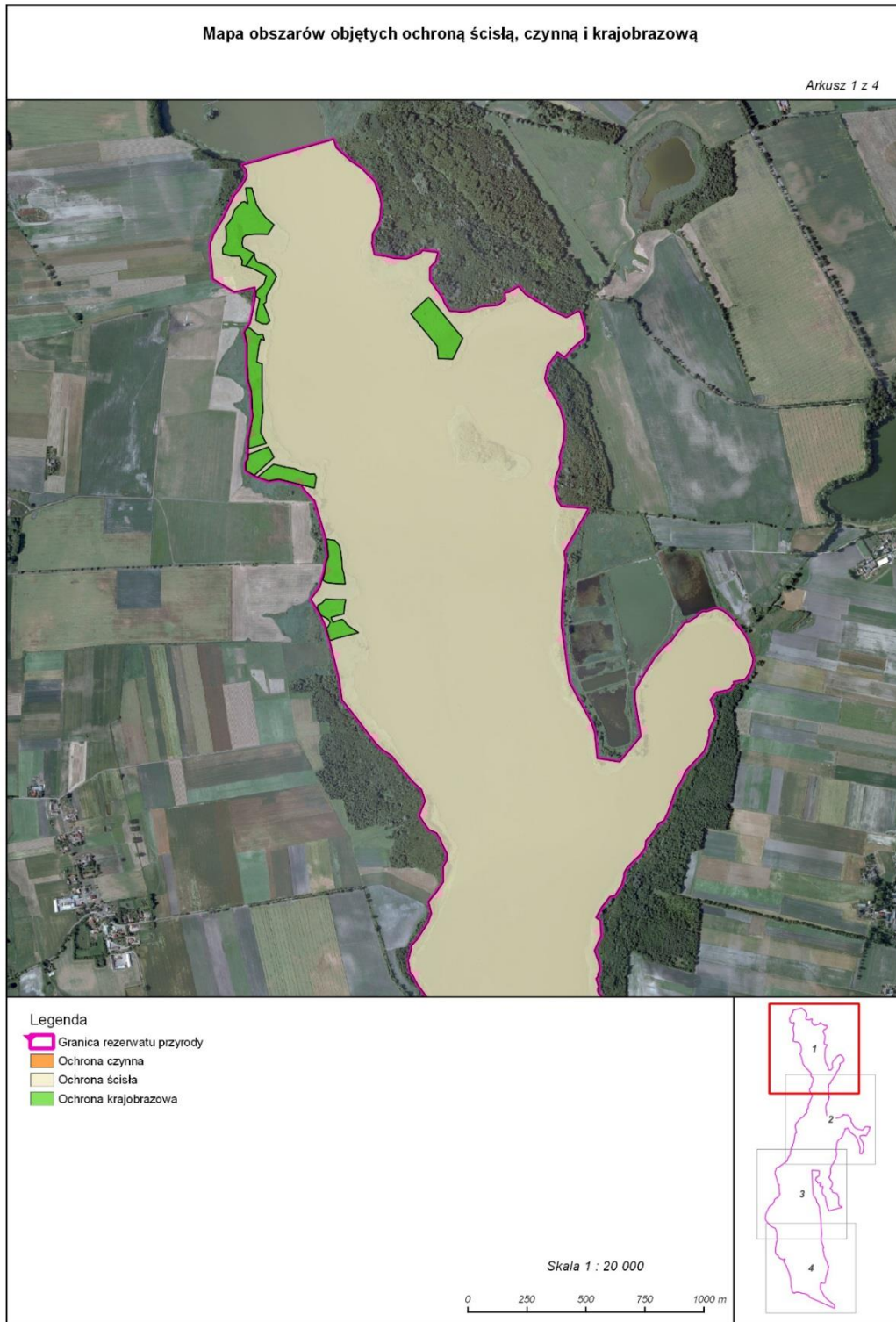
§ 7. Zarządzanie wchodzi w życie po upływie 14 dni od dnia ogłoszenia.

**Identyfikacja oraz określenie sposobów eliminacji i ograniczania istniejących i potencjalnych zagrożeń wewnętrznych i zewnętrznych oraz ich skutków na obszarze rezerwatu**

Lp.	Identyfikacja istniejących i potencjalnych zagrożeń wewnętrznych	Sposób eliminacji lub ograniczania istniejących i potencjalnych zagrożeń wewnętrznych i zewnętrznych oraz ich skutków
Zagrożenia wewnętrzne istniejące		
1.	Zaniechanie użytkowania łąk i pastwisk i ich zarastanie (zarośnięcie) roślinnością szuwarową oraz krzewami i drzewami (sukcesja wtórna).	Usunięcie roślinności szuwarowej, krzewów i drzew. Przywrócenie użytkowania kośnego, kośno-pastwiskowego lub pastwiskowego na powierzchniach dawniej użytkowanych łąk.
2.	Intensyfikacja rolnictwa na trwałych użytkach zielonych: nawożenie, wielokrotne koszenie, podsiew traw, przeorywanie itp.	Ekstensywne gospodarowanie na trwałych użytkach zielonych, zgodnie z obowiązującym PROW w tym odpowiednimi pakietami rolnośrodowiskowo-klimatycznymi.
3.	Susze i deficyty wodne oraz zanik, wskutek zarastania, drobnych zbiorników wodnych mogą prowadzić do pogorszenia stanu siedlisk przyrodniczych i siedlisk gatunków zwierząt i roślin.	Odtworzenie sieci drobnych zbiorników wodnych istniejących na półwyspie Potrzymiech.
4.	Gospodarka wodna na jeziorze Gopło – zmiany poziomu wody szczególnie w okresie lęgowym ptaków. Zagrożeniem jest generowane w związku z brakiem zapisu w obowiązującym pozwoleniu wodno-prawnym wykluczającym możliwość zmian poziomu wody na jeziorze w okresie podejmowania i realizacji rozrodu przez ryby, płazy i ptaki.	Kształtowanie poziomu wód w jeziorze Gopło z uwzględnieniem wymogów ochrony gatunków zwierząt, roślin i siedlisk przyrodniczych. Wprowadzenie zmian w obowiązującym pozwoleniu wodno-prawnym.
5.	Kłusownictwo ryb mogące w szczególności powodować zmiany w ichtiofaunie jeziora oraz powodować płoszenie i niepokojenie ptaków.	Przeciwdziałanie zagrożeniu antropopresji w zakresie kłusownictwa rybackiego. W miarę możliwości intensyfikacja kontroli w okresie lęgowym jeziora Gopło (w granicach rezerwatu) przez odpowiednie służby uprawnione do ścigania i karania kłusownictwa rybackiego (na podstawie przepisów odrębnych, w ramach posiadanych kompetencji).
6.	Sukcesja roślinności szuwarowej, krzewów i drzew na naturalnych wyspach, zanik naturalnych wysp – zmniejszanie się powierzchni dostępnych dla rybitw i mew siedlisk lęgowych.	Coroczne wykaszanie roślinności zielonej i usuwanie krzewów zarastających naturalną piaszczystą wyspę tzw. „Wyspę Kormoranów” oraz zwodowanie sztucznych wysp.

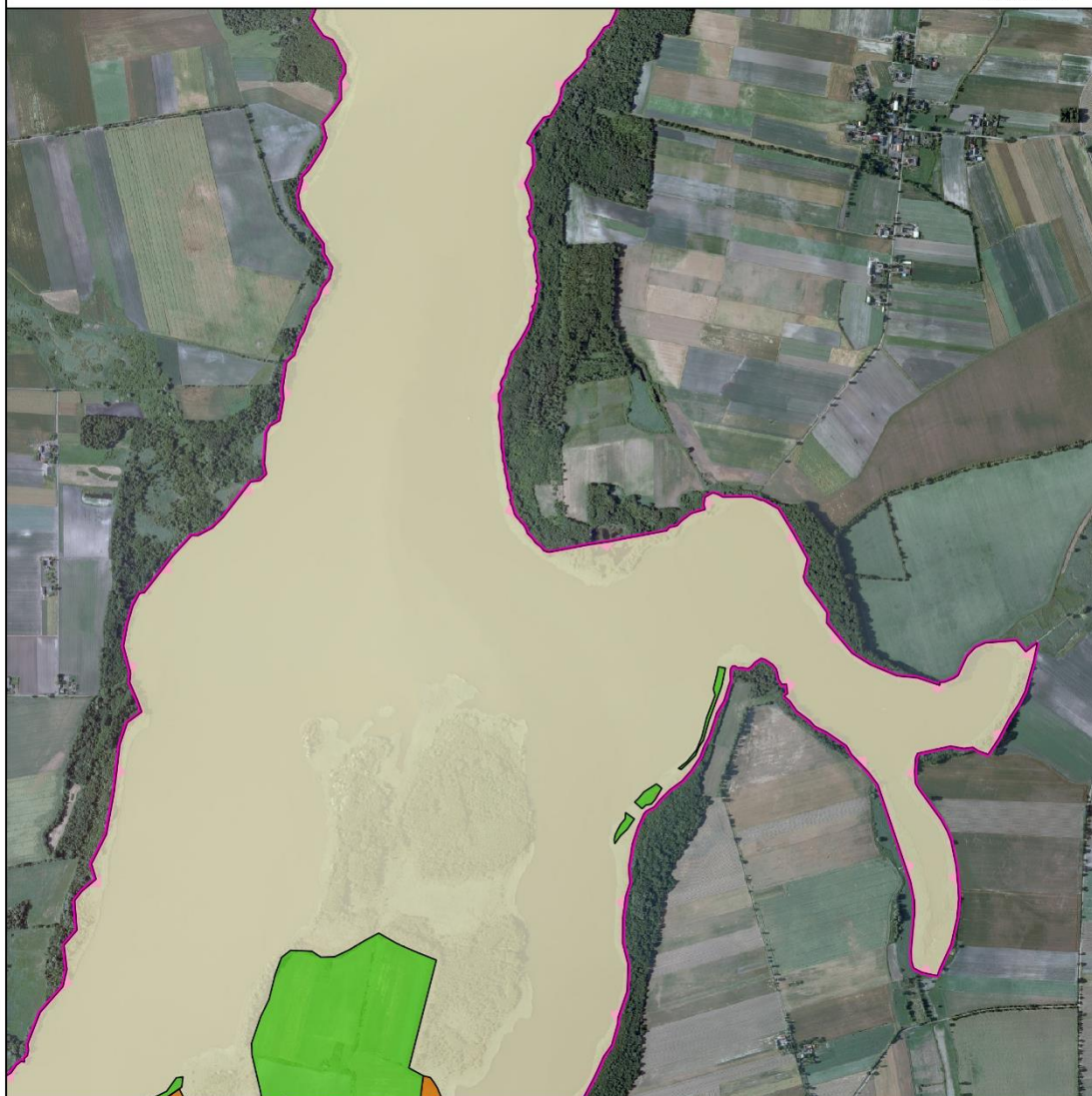
7.	Ekspansja gatunków obcych i wpływ ich zarówno na siedlisk jak i gatunki ptaków, np. niecierpek drobnokwiatowy, norka amerykańska.	Przeprowadzanie monitoringu ssaków obcych i ocena ich wpływu na awifaunę jeziora Gopło.
<i>Zagrożenia wewnętrzne potencjalne</i>		
8.	Antropopresja.	Oznakowanie terenu rezerwatu, ustawienie tablic z zakazami, na bieżąco w miarę potrzeb.
9.	Wykaszenie szuwaru trzcinowego w niewłaściwych miejscach.	Wykaszenie szuwaru trzcinowego jedynie w miejscach w tym celu udostępnionych na terenie rezerwatu.
<i>Zagrożenia zewnętrzne istniejące</i>		
10.	Eutrofizacja, nawożenie: spływ żyznych wód m.in. z pól uprawnych przyczyniają się utrzymania wysokiej trofii jeziora Gopło. Eutrofizacja wpływa na zanik makrolitów i zarastanie roślinnością szuwarową.	Monitoring trofii jeziora.
<i>Zagrożenia zewnętrzne potencjalne</i>		
11.	Osuszanie terenu i zrzut wody do jeziora Gopło w skutek działalności kopalni odkrywkowych w sąsiedztwie jeziora Gopło.	Analiza w ocenach oddziaływania na środowisko, poszczególnych inwestycji, wpływu wydobycia kruszywa na wody powierzchniowe i podziemne.
12.	Powstawanie nowych elektrowni wiatrowych wokół rezerwatu może spowodować zwiększoną śmiertelność i wymuszenie zmian tras przelotów ptaków, a tym samym negatywny wpływ na stan populacji awifauny.	W ramach strategicznej oceny oddziaływania na środowisko dla dokumentów planistycznych gmin Inowrocław, Kruszwica, Radziejów, Piotrków Kujawski, Jeziora Wielkie, Strzelno, należy szczegółowo przeanalizować możliwość budowy nowych elektrowni wiatrowych w strefie co najmniej 10 km od granic rezerwatu przyrody Nadgoplański Park Tysiąclecia, w zakresie potencjalnego oddziaływania na gatunki ptaków przedmiotami ochrony rezerwat. Uwzględnienie kwestii możliwego wpływu na przedmioty ochrony rezerwatu przyrody wymagane jest również w ramach oceny oddziaływania na środowisko dla inwestycji.

### Obszary ochrony ścisłej, czynnej i krajobrazowej







# Mapa obszarów objętych ochroną ścisłą, czynną i krajobrazową

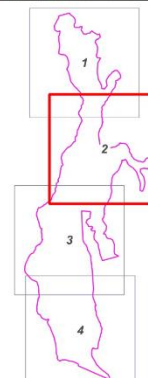
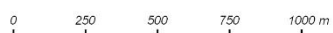
Arkusz 2 z 4



## Legenda

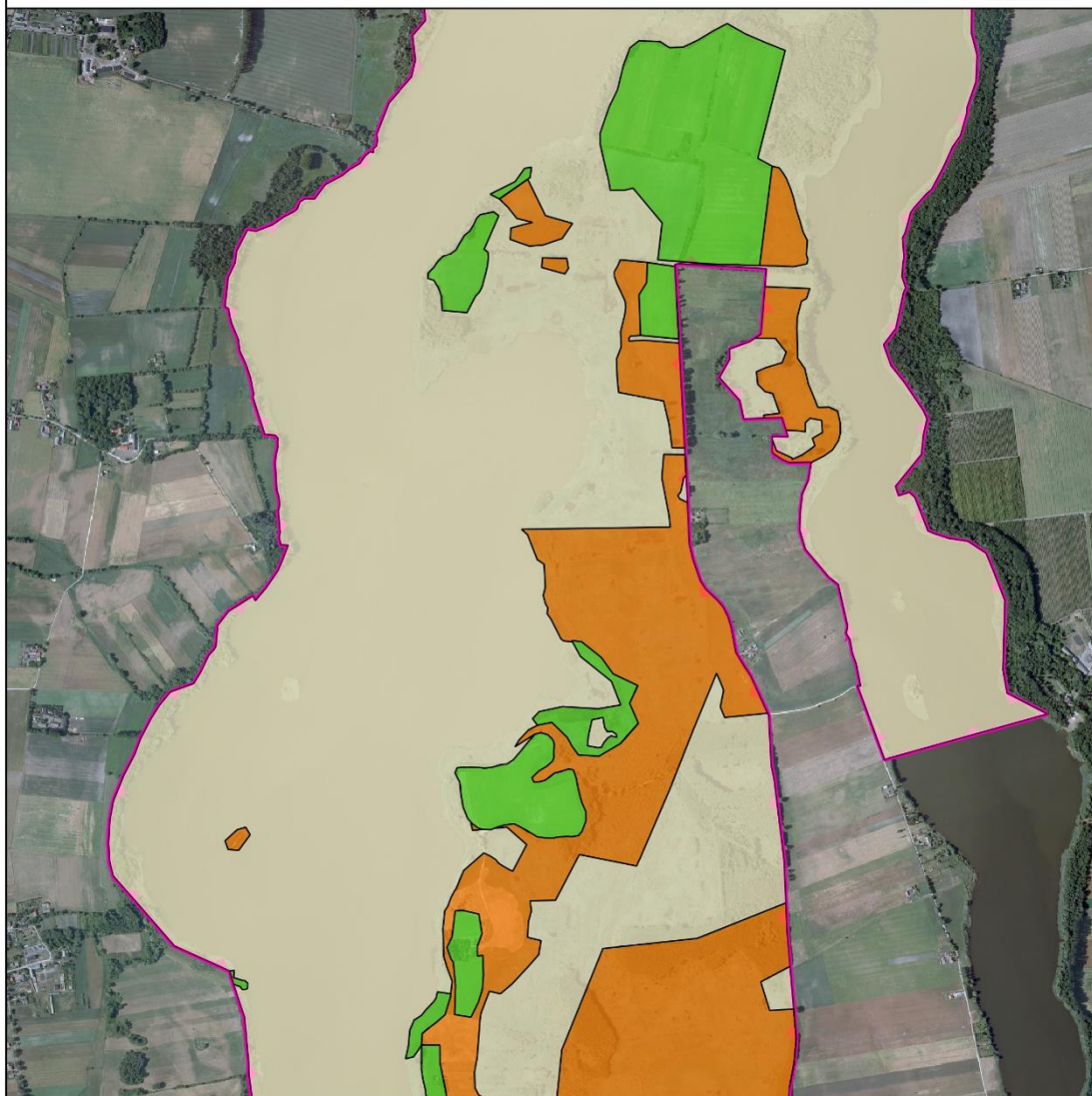
-  Granica rezerwatu przyrody
-  Ochrona czynna
-  Ochrona ścisła
-  Ochrona krajobrazowa

Skala 1 : 20 000



# Mapa obszarów objętych ochroną ścisłą, czynną i krajobrazową

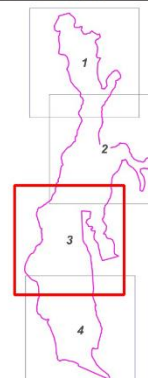
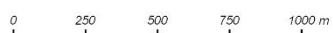
Arkusz 3 z 4



## Legenda

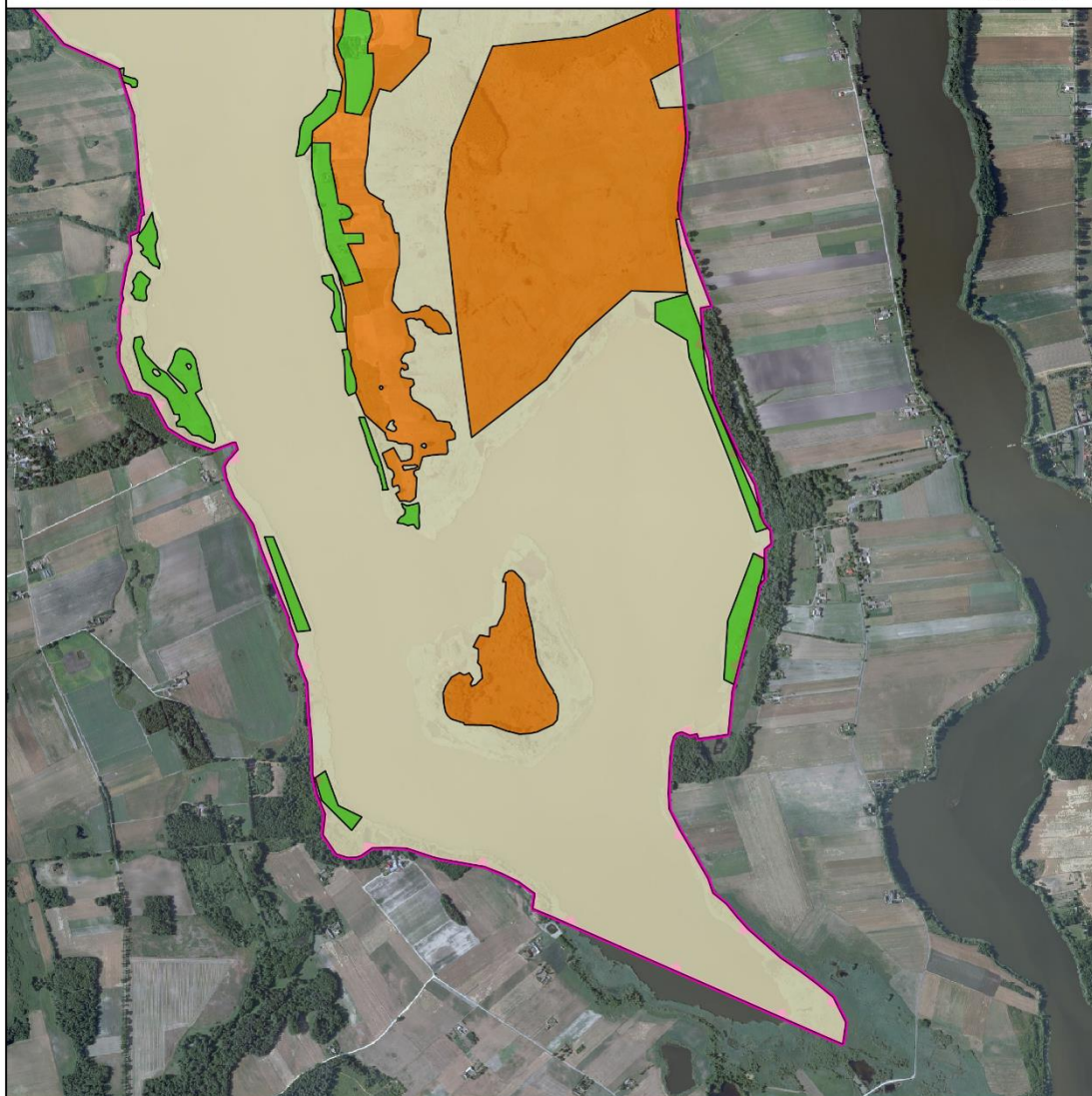
- Granicz rezerwatu przyrody
- Ochrona czynna
- Ochrona ścisła
- Ochrona krajobrazowa

Skala 1 : 20 000







Mapa obszarów objętych ochroną ścisłą, czynną i krajobrazową

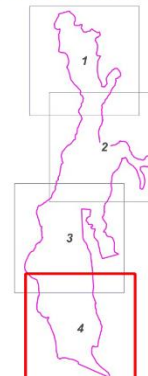
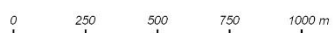
Arkusz 4 z 4



Legenda

-  Granica rezerwatu przyrody
-  Ochrona czynna
-  Ochrona ścisła
-  Ochrona krajobrazowa

Skala 1 : 20 000



**Określenie działań ochronnych na obszarze ochrony czynnej, z podaniem ich rodzaju, zakresu i lokalizacji**

Lp.	Rodzaj działań ochronnych	Zakres działań ochronnych	Lokalizacja działań ochronnych <sup>1</sup>
1.	Odtwarzanie siedlisk łąkowych.	Usunięcie roślinności szuwarowej, krzewów i drzew na historycznie użytkowanych użytkach zielonych. Przywrócenie użytkowania kośnego, kośno-pastwiskowego lub pastwiskowego na powierzchniach dawniej użytkowanych łąk. Na odtworzonych powierzchniach łąkowych nie pozostawiać skupień krzewów, drzew, oraz wysokiej roślinności zielnej. Odtworzenie i utrzymanie minimum 40 ha nowych użytków zielonych poprzez wypas lub wykaszanie. Pojedynczy płat odtworzonego siedliska nie powinien być mniejszy niż 3 ha. Dopuszcza się całoroczny wypas koników polskich przy obsadzie zwierząt do 1,5 DJP/ha w terminie po 10-07 do 31-03 następnego roku oraz przy obsadzie do 0,5 DJP/ ha w terminie od 01-04 do 10-07.	gmina Jeziora Wielkie: - obręb Kościeszki, działki nr: 118, 160, 163, 3329, 392/2, 392/3 - obręb Rzeszynek, działki nr: 157 - obręb Siemionki, działki nr: 147, 148/2, 148/3, 156, 157, 158/1, 158/2, 159 gmina Kruszwica - obszar wiejski: - obręb Ostrówek, działki nr: 3330/1, 3331/1, 57
2.	Utrzymanie trwałych użytków zielonych w obszarze.	Działanie obligatoryjne: Ekstensywne użytkowanie kośne, kośno-pastwiskowe lub pastwiskowe trwałych użytków zielonych. Działanie fakultatywne: Użytkowanie zgodnie z wymogami odpowiedniego pakietu rolnośrodowiskowego w ramach obowiązującego PROW. Dopuszcza się całoroczny wypas koników polskich przy obsadzie przy obsadzie zwierząt do 1,5 DJP/ha w terminie po 10-07 do 31-03 następnego roku oraz przy obsadzie do 0,5 DJP/ ha w terminie od 01-04 do 10-07.	Trwałe użytki zielone obecne w obszarze. Gmina Jeziora Wielkie: - obręb Kościeszki, działki nr: 118, 120/1, 121, 122/1, 123, 124, 125, 126, 134, 137, 138, 141, 142, 143, 146, 147/2, 148, 149, 150, 151, 152, 154, 3329, 392/3 - obręb Rzeszynek, działki nr: 117, 118/1, 122, 123, 124, 125, 126, 127, 128, 129, 130, 131, 132/1, 133, 134, 135, 136, 137, 138, 139, 140, 141, 142/1, 143/1, 144, 145, 146, 147, 148,

<sup>1</sup> .....



			<p>149, 150, 151, 152, 153, 154/1, 155, 156</p> <p>- obręb Siemionki, działki nr: 140/2, 140/5, 141, 144/10, 144/3, 144/4, 144/6, 144/8, 144/9, 145/1, 145/2, 146, 148/2, 150, 151/1, 151/2, 153, 155, 156, 157, 158/1, 159</p> <p>gmina Kruszwica - obszar wiejski:</p> <p>- obręb Lachmirowice, działki nr: 3323, 62, 73, 74/1, 75/6, 75/7, 75/8, 75/9</p> <p>- obręb Ostrowo, działki nr: 3</p> <p>- obręb Ostrówek, działki nr: 3328, 57, 58</p> <p>- obręb Popowo, działki nr: 1/1</p>
3.	Odtwarzanie systemu drobnych zbiorników wodnych.	<p>Stopniowe odtwarzanie drobnych zbiorników wodnych poprzez usuwanie krzewów i roślinności szuwarowej oraz kształtowanie ich brzegów dla potrzeb płazów i ptaków siewkowych. Brzegi zbiorników wodnych należy ukształtować w łagodnym nachyleniu nie przekraczającym 25°. Z brzegów zbiorników należy usunąć krzewy i wysoką roślinność zielną (głównie szuwar trzcinowy).</p> <p>Docelowo proponuje się odtworzenie 40 zbiorników o powierzchni 0,1 ha każdy – łączna powierzchnia 4,0 ha.</p> <p>Dopuszcza się zmianę zakresu prac w zależności od uzyskiwanych efektów działań oraz zmieniających się uwarunkowań na terenie rezerwatu.</p>	<p>gmina Jeziora Wielkie:</p> <p>- obręb Rzeszynek, działki nr: 117, 127, 128, 129, 130, 132/1, 133, 134, 135, 137, 138, 140, 141, 142/1, 143/1, 144, 145, 146, 148</p> <p>gmina Kruszwica - obszar wiejski:</p> <p>- obręb Ostrówek, działki nr: 3330/1, 3331/1, 61</p>
4.	Kształtowanie poziomu wód w jeziorze Gopło z uwzględnieniem wymogów ochrony gatunków zwierząt, roślin i siedlisk przyrodniczych.	<p>Zmiana pozwolenia wodnoprawnego w zakresie dostosowania wysokości piętrzeń do wymogów gatunków zwierząt, roślin i siedlisk przyrodniczych. Proponowane zapisy w pozwoleniu wodnoprawnym:</p> <p>1. Zobowiązuje się RZGW w Poznaniu lub inny podmiot zarządzający wodami do pomiarów rzędnej zwierciadła wody na wodowskazie w Kruszwicy (jezioro Gopło) dnia 1 kwietnia każdego roku obowiązywania pozwolenia;</p>	<p>Śluza żeglugowa i jaz ulgowy w Pakości.</p>

		<p>2. Wyniki pomiaru należy przekazać do RDOŚ w Bydgoszczy;</p> <p>3. Zobowiązuje się RZGW w Poznaniu lub inny podmiot zarządzający wodami do utrzymania rzędnej zwierciadła wody odczytanej dnia 1 kwietnia z dopuszczonym wahaniami w zakresie <math>\pm 5</math> cm w okresie od 1 kwietnia do 15 czerwca.</p>	
5.	Utrzymanie wysp naturalnych i wodowanie siedlisk zastępczych.	<p>Coroczne wykaszanie roślinności zielnej i usuwanie krzewów zarastających naturalną piaszczystą wyspę tzw. „Wyspę Kormoranów” oraz wodowanie sztucznych wysp. Koszenie wyspy należy prowadzić po zakończeniu lęgów przez ptaki, nie wcześniej niż przed 15 września.</p> <p>Należy zwodować minimum 3 pływające wyspy o powierzchni 100 m<sup>2</sup> każda. Wyspa składać się powinna z powierzchni piaszczysto-żwirowej (80%) i pokrytej roślinnością (20%).</p> <p>Powierzchnia wyspy zostanie wypełniona odpowiednim materiałem, który gwarantować będzie odprowadzenie nadmiaru wody zbierającej się na wyspie podczas opadów lub falowania wody. Powierzchnia wegetacyjna wypełniona zostanie naturalnym podłożem z dobrze ukorzenionymi roślinami szuwarowymi, turzyce, krwawnica pospolita, tojeść pospolita, niezapominajka błotna. Na wyspie będą się znajdować trwałe elementy stanowiące schronienie dla piskląt (np. dostosowane wielkością i kształtem do wymagań gatunku naturalne elementy m.in. konary i korzenie drzew). Wyspa zostanie zakotwiczona systemem kotwicznym zapewniający stateczność i bezpieczeństwo konstrukcji. Rodzaj i długość systemu kotwicznego dobrany zostanie do zbiornika, tak, aby wyspa mogła dopasowywać się do zmiennego poziomu wody w jeziorze. Wszystkie elementy wyspy podatne na korozję będą ocynkowane. Wyspa będzie posiadać zabezpieczenia służące ograniczeniu wpływu drapieżnictwa na lęgi ptaków gniazdujących na sztucznej wyspie i zabezpieczenia przed wypadaniem piskląt do wody w postaci płotków.</p>	<p>gmina Jeziora Wielkie:</p> <ul style="list-style-type: none"> <li>- obręb Kościeszki, działki nr: 118, 150</li> <li>- obręb Rzeszynek, działki nr: 117, 157</li> <li>- obręb Ostrówek, działki nr: 135</li> </ul>
6.	Przeprowadzanie monitoringu obcych ssaków drapieżnych i ocena ich wpływu na awifaunę jeziora Gopło.	<p>Monitoring ssaków obcych należy prowadzić z wykorzystaniem:</p> <ul style="list-style-type: none"> <li>- rejestracja obecności zwierząt za pomocą fotopułapek: na terenie rezerwatów zostaną rozstawione fotopułapki (10 szt.).</li> <li>- monitoring z wykorzystaniem pływających tratw do rejestracji tropów zwierząt. Tratwa jest pływającą platformą, na której znajduje</li> </ul>	<p>gmina Jeziora Wielkie:</p> <ul style="list-style-type: none"> <li>- obręb Kościeszki, działki nr: 118, 150</li> <li>- obręb Rzeszynek, działki nr: 117, 157</li> <li>- obręb Siemionki, działki nr: 136, 137,</li> </ul>

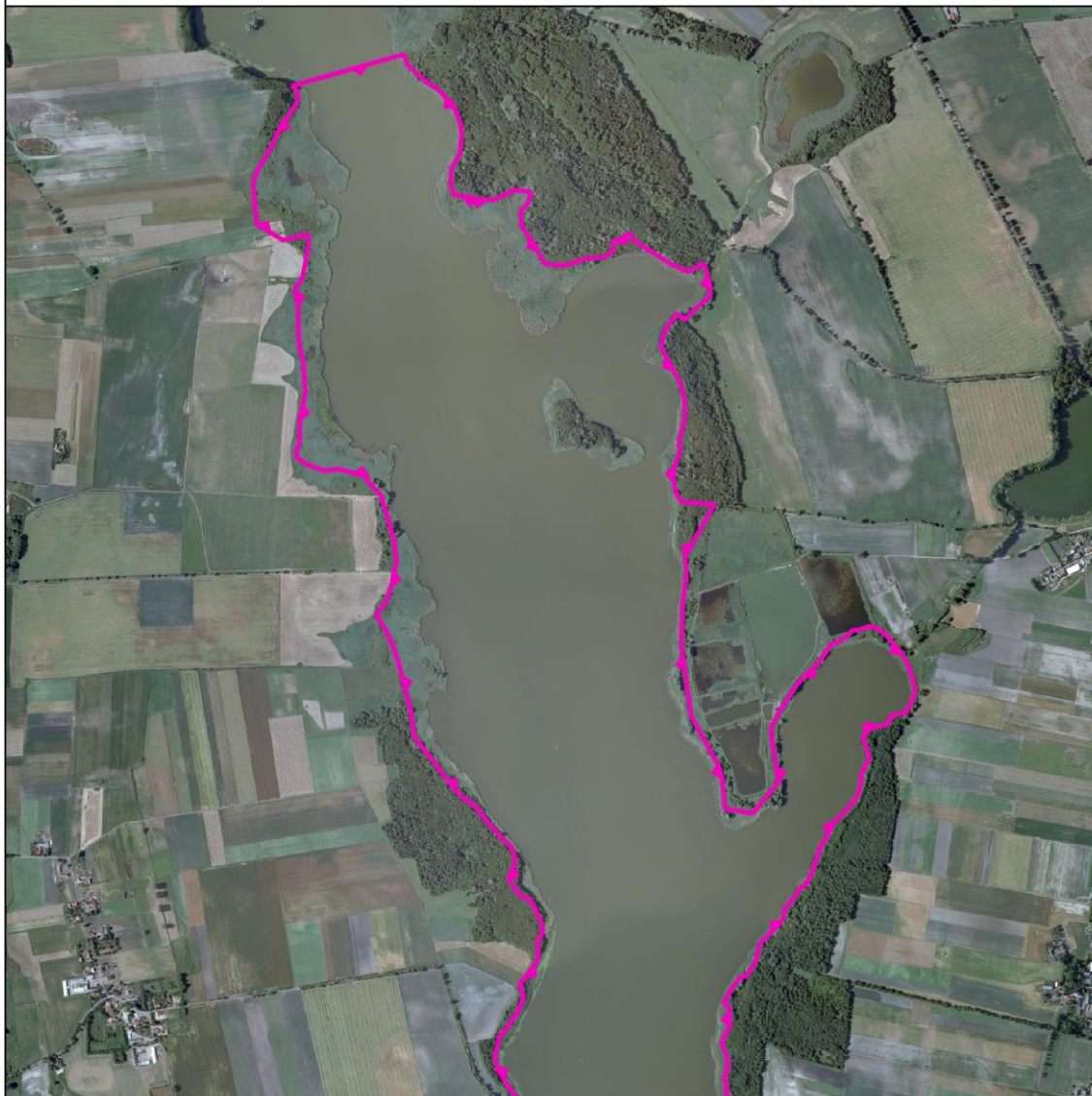
		<p>się tunel, wewnątrz którego przechodzące zwierzęta pozostawiają tropy na specjalnie przygotowanej glince. Tratwy powinny być rozmieszczone co 300 do 500 m wzdłuż linii brzegowej na wybranym obszarze rezerwatu. Tratwy będą kontrolowane raz na tydzień. Jednego dnia można skontrolować połowę tratw a drugiego dnia pozostałe tratwy – ważne jest aby kontrola odbywała się raz na 7 dni. Podczas kontroli będzie rejestrowana liczba tropów dzięki czemu zostanie określona liczba osobników pozostałych lub kolonizujących dany teren. Tropy na glince należy zmierzyć – długość odcisku bez pazurów i szerokość odcisku. Monitoring liczebności populacji drapieżnych gatunków inwazyjnych odbywać się będzie w styczniu, kwietniu i maju oraz wrześniu i październiku dwukrotnie w ciągu pierwszych 5 lat obowiązywania planu ochrony. W każdym miesiącu wykonywane będą 4 kontrole terenowe (raz na tydzień).</p>	<p>138/1, 138/2, 140/3, 140/5, 146, 147 gmina Kruszwica - obszar wiejski: - obręb Lachmirowice, działki nr: 3322/1, 3322/2, 3323, 62, 71 - obręb Ostrówek, działki nr: 135</p>
7.	Monitoring trofii jeziora.	<p>Prowadzenie monitoringu trofii jeziora Gopło. Optymalnie monitoring powinien objąć analizy fizykochemiczne wody oraz analizy biologiczne (w nawiasach podano częstotliwość badań):</p> <ul style="list-style-type: none"> <li>– tlen rozpuszczony (pomiar od powierzchni do dna, co 1 m) (comiesięcznie przez cały rok raz na 5 lat);</li> <li>– średnie nasycenie tlenem hypolimnionu (pomiar w hypolimnionie, co 1 m) (comiesięcznie przez cały rok raz na 5 lat);</li> <li>– odczyn pH (pomiar od powierzchni do dna, co 1 m) (comiesięcznie przez cały rok raz na 5 lat);</li> <li>– przewodność właściwa (pomiar od powierzchni do dna, co 1 m) (comiesięcznie przez cały rok raz na 5 lat);</li> <li>– chlorofil-a (próbki z warstw termicznych) (comiesięcznie przez cały rok raz na 5 lat);</li> <li>– azot ogólny (próbki z warstw termicznych) (comiesięcznie przez cały rok raz na 5 lat);</li> <li>– fosfor ogólny (próbki z warstw termicznych) (comiesięcznie przez cały rok raz na 5 lat);</li> <li>– zawiesina ogólna (próbki z warstw termicznych) (comiesięcznie przez cały rok raz na 5 lat);</li> <li>– oznaczenia biochemicznego zapotrzebowania tlenu (BZT) (comiesięcznie przez cały rok raz na 5 lat);</li> <li>– twardość ogólna (próbki z warstw termicznych) (comiesięcznie przez cały rok</li> </ul>	<p>Jezioro Gopło (zgodnie z załącznikiem mapowym)</p>

		<p>raz na 5 lat);</p> <ul style="list-style-type: none"> <li>- charakterystyka zasięgu i warunków propagacji (rozchodu) promieniowania fotosyntetycznie aktywnego (PAR) w słupie wody (comiesięcznie przez cały rok raz na 5 lat);</li> <li>- rzeczywisty zasięg strefy świetlnej (suma strefy eufotycznej i dysfotycznej) (comiesięcznie przez cały rok raz na 5 lat);</li> <li>- współczynnik tłumienia światła (strefa eufotyczna) (comiesięcznie przez cały rok raz na 5 lat);</li> <li>- fitoplankton (PMPL) (comiesięcznie przez cały rok raz na 5 lat);</li> <li>- Ichtiofaunę (LFI+) (raz na 5 lat)</li> </ul> <p>W przypadku jeśli metodyki szczegółowe nie wskazują potrzeb rozszerzenia ilości punktów zakres badań powinien obejmować 6 pkt. rozmieszczonych w różnych częściach jeziora w granicach rezerwatu (zgodnie z załącznikiem).</p>	
8.	Przeciwdziałanie zagrożeniu antropopresji w zakresie kłusownictwa rybackiego.	W miarę możliwości intensyfikacja kontroli w okresie lęgowym jeziora Gopło (w granicach rezerwatu) przez odpowiednie służby uprawnione do ścigania i karania kłusownictwa rybackiego (na podstawie przepisów odrębnych, w ramach posiadanych kompetencji). Kontrole należy wykonywać w okresie od kwietnia do lipca z częstotliwością minimum 2 razy w tygodniu.	gmina Jeziora Wielkie: - obręb Kościeszki, działki nr: 118, 150 - obręb Rzeszynek, działki nr: 117, 157 - obręb Siemionki, działki nr: 136, 137, 138/1, 138/2, 140/3, 140/5, 146, 147 gmina Kruszwica - obszar wiejski: - obręb Lachmirowice, działki nr: 3322/1, 3322/2, 3323, 62, 71 - obręb Ostrówek, działki nr: 135
9.	Monitoring ornitologiczny.	Przeprowadzanie monitoringu ornitologicznego wodno-błotnych gatunków ptaków stanowiących jednocześnie przedmiot ochrony obszaru Natura 2000 Ostoja Nadgoplańska. Monitoring powinien być prowadzony co najmniej jednokrotnie w każdym pięcioleciu obowiązywania planu ochrony. Monitoring powinien obejmować w zależności od gatunku okres migracji, zimowania lub okres lęgowy. Dodatkowo należy prowadzić monitoring tzw. „siewkowców łąkowych” czyli czajki, krwawodzioba, rycyka oraz kulika wielkiego. Monitoring należy prowadzić zgodnie z założeniami metodyki stosowanej w ramach Państwowego Monitoringu Środowiska.	Teren rezerwatu


10.	Monitoring siedlisk przyrodniczych stanowiących przedmiot ochrony obszaru Natura 2000 Jezioro Gopło oraz chronionych gatunków zwierząt.	<p>Przeprowadzenie monitoringu wszystkich siedlisk przyrodniczych oraz gatunków zwierząt uznanych za przedmioty ochrony obszaru Natura 2000 Jezioro Gopło tj.:</p> <ol style="list-style-type: none"> <li>1. 6410 Zmiennowilgotne łąki trzęślicowe (<i>Molinion</i>) podtyp 6410-1 Łąki olszewnikowo-trzęślicowe <i>Selino carvifoliae-Molinietum</i>;</li> <li>2. 6440 łąki selernicowe (<i>Cnidion dubii</i>) podtyp 6440-1 Łąki fiołkowo-selernicowe <i>Violo-Cnidietum dubii</i>;</li> <li>3. 6510 - Niżowe i górskie świeże łąki użytkowane ekstensywnie (<i>Arrhenatherion elatioris</i>) podtyp 6510-1 Łąka rajgrasowa (owsicowa);</li> <li>4. 7210* torfowiska nakredowe (<i>Cladietum marisci, Caricetum buxbaumii, Schoenetum nigricantis</i>) podtyp 7210*-1 Torfowiska nakredowe (<i>Cladietum marisci, Caricetum buxbaumii, Schoenetum nigricantis</i>);</li> <li>5. *91E0 Łęgi wierzbowe, topolowe, olszowe i jesionowe (<i>Salicetum albo-fragilis, Populetum albae, Alnenion glutinoso-incanae</i>);</li> <li>6. 91F0 Łęgowe lasy dębowo-wiązowo-jesionowe (<i>Ficario-Ulmetum</i>);</li> <li>7. Kuma nizinny <i>Bombina bombina</i>;</li> <li>8. Wydra <i>Luta lutra</i>.</li> </ol> <p>Monitoring powinien być prowadzony optymalnie co trzy lata od drugiego roku obowiązywania planu (nie rzadziej niż raz na 6 lat). Monitoring należy prowadzić zgodnie z założeniami metodyki stosowanej w ramach Państwowego Monitoringu Środowiska.</p>	<ol style="list-style-type: none"> <li>1. N 52°34 22,2"; E 18-20-36,4" N 52°34 19,4"; E 18-20-35,6" N 52°34 18,39"; E 18-20-33,37"</li> <li>2. N 52°33 29,00"; E 18 20 52,5" N 52°33 27,2"; E 18 20 50,6" N 52°33 30,92"; E 18 20 49,46"</li> <li>3. N 52°34 42,00"; E 18 21 27,00" N 52°34 44,3"; E 18 21 23,7" N 52°34 47,1"; E 18 21 21,5"</li> <li>4. N 52°35 33,1"; E 18-20-49,0" N 52°35 34,2"; E 18-20-45,1" N 52°35 33,4"; E 18-20-47,1"</li> <li>5. N 52°35'57,4" E 18°21'23,1", N 52°35'56,5" E 18°21'27,3", N 52°35'55,9" E 18°21'30,5",</li> <li>6. N 52 34 25,1; E 18 20 53,2, N 52 34 26,9; E 18 20 57,5 N 52 34 30,9; E 18 20 56,2</li> <li>7. N52° 34' 18,940", E18° 19' 34,097" N52° 33' 37,082", E18° 20' 46,076" N52° 34' 25,699", E18° 21' 7,008"</li> <li>8. 52°32'23.55"N" 18°21'43.71"E E18° 21' 14,055" N52° 33' 7,095"</li> </ol>
-----	---	--	--

# Mapa projektowanych sposobów ochrony czynnej








Arkusz 1 z 4



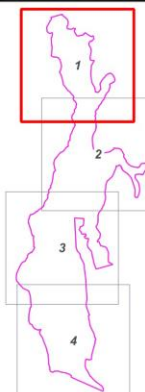
## Legenda

 Granica rezerwatu przyrody

### Rodzaje ochrony czynnej

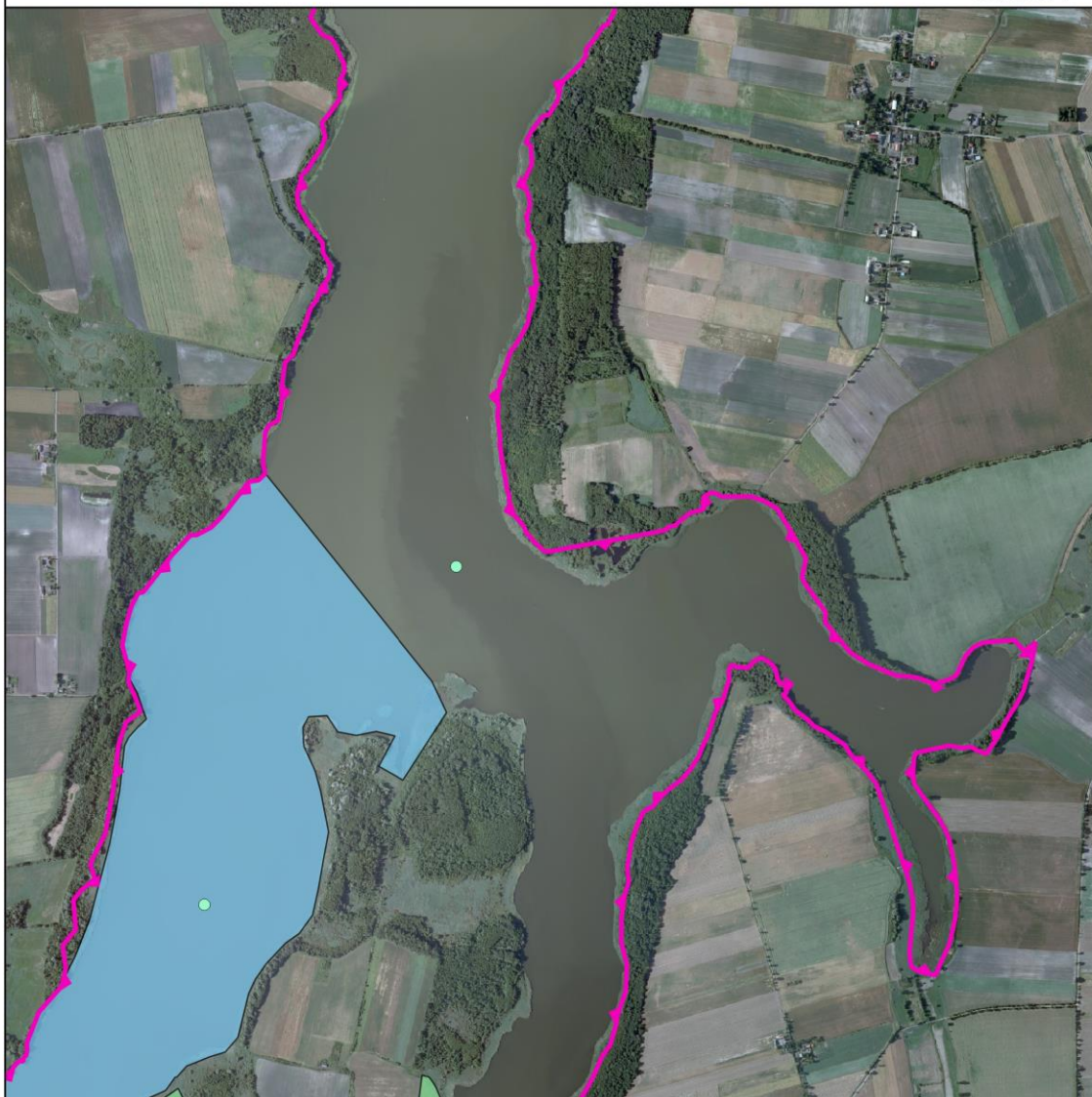
-  Odtwarzanie sieci drobnych zbiorników wodnych
-  Coroczne wykaszanie roślinności zielnej i usuwanie krzewów
-  Kontrole przez służby uprawnione do ścigania i karania kłusownictwa
-  Kształt. poziomu wód z uwzgl. wymogów ochrony gat. zwierząt, roślin i siedl. przyr.
-  Odtwarzanie łąk
-  Utrzymanie istniejących siedlisk łąkowych
-  Monitoring trofii jeziora

Skala 1 : 20 000



# Mapa projektowanych sposobów ochrony czynnej

Arkusz 2 z 4



## Legenda

Granica rezerwatu przyrody

### Rodzaje ochrony czynnej

Odtwarzanie sieci drobnych zbiorników wodnych

Coroczne wykaszanie roślinności zielnej i usuwanie krzewów

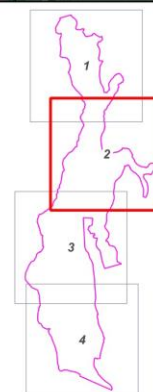
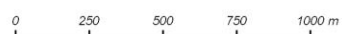
Kontrole przez służby uprawnione do ścigania i karania kłusownictwa  
Kształt, poziom wód z uwzgl. wymogów ochrony gat. zwierząt, roślin i siedl. przyr.

Odtwarzanie łąk

Utrzymanie istniejących siedlisk łąkowych

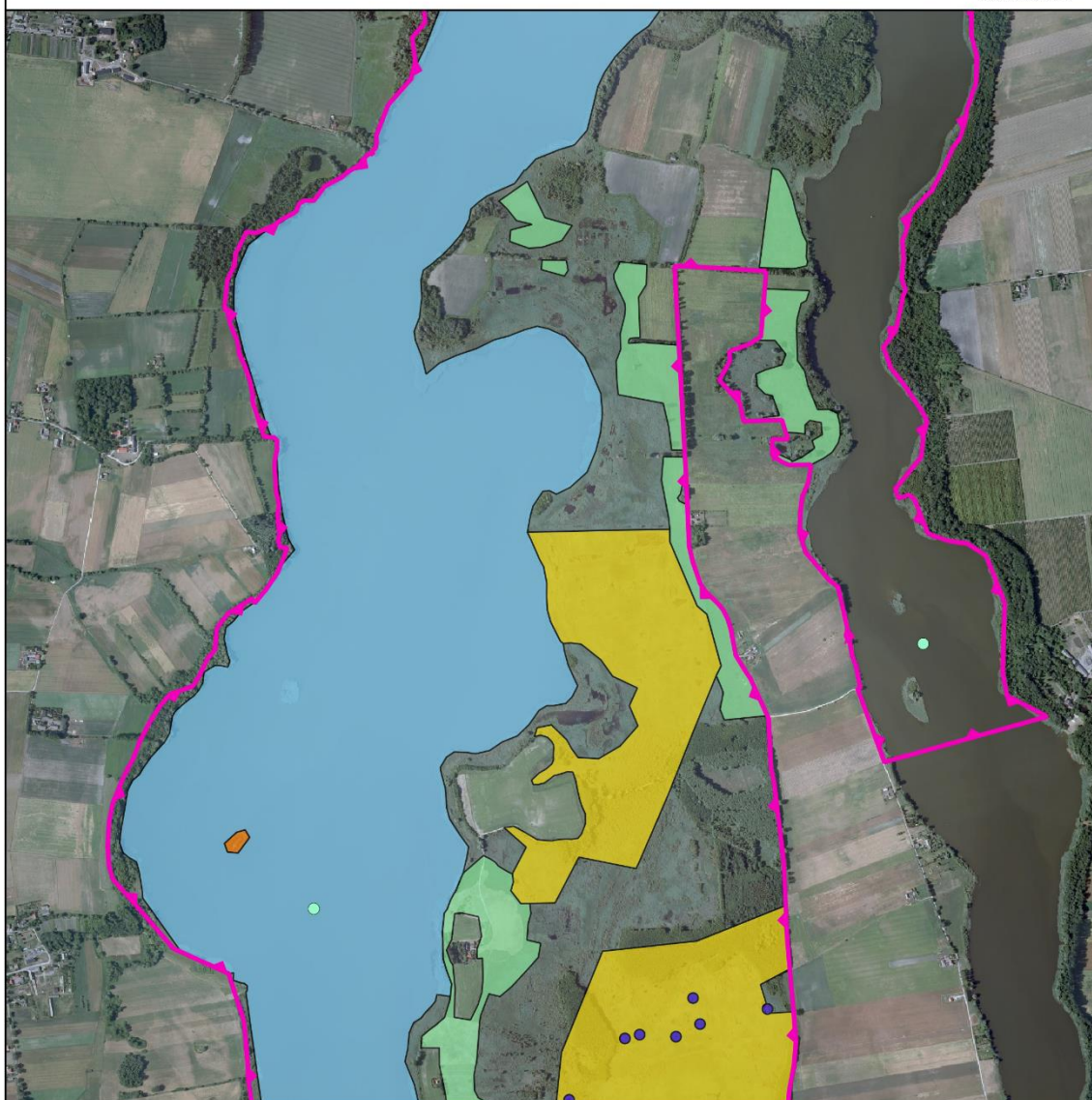
Monitoring trofil jeziora

Skala 1 : 20 000



# Mapa projektowanych sposobów ochrony czynnej








Arkusz 3 z 4



## Legenda

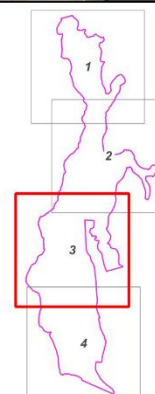
 Granica rezerwatu przyrody

### Rodzaje ochrony czynnej

-  Odtwarzanie sieci drobnych zbiorników wodnych
-  Coroczne wykaszanie roślinności zielnej i usuwanie krzewów
-  Kontrole przez służby uprawnione do ścigania i karania kłusownictwa
-  Kształt. poziomu wód z uwzgl. wymogów ochrony gat. zwierząt, roślin i siedl. przyr.
-  Odtwarzanie łąk
-  Utrzymanie istniejących siedlisk łąkowych
-  Monitoring trofii jeziora

Skala 1 : 20 000

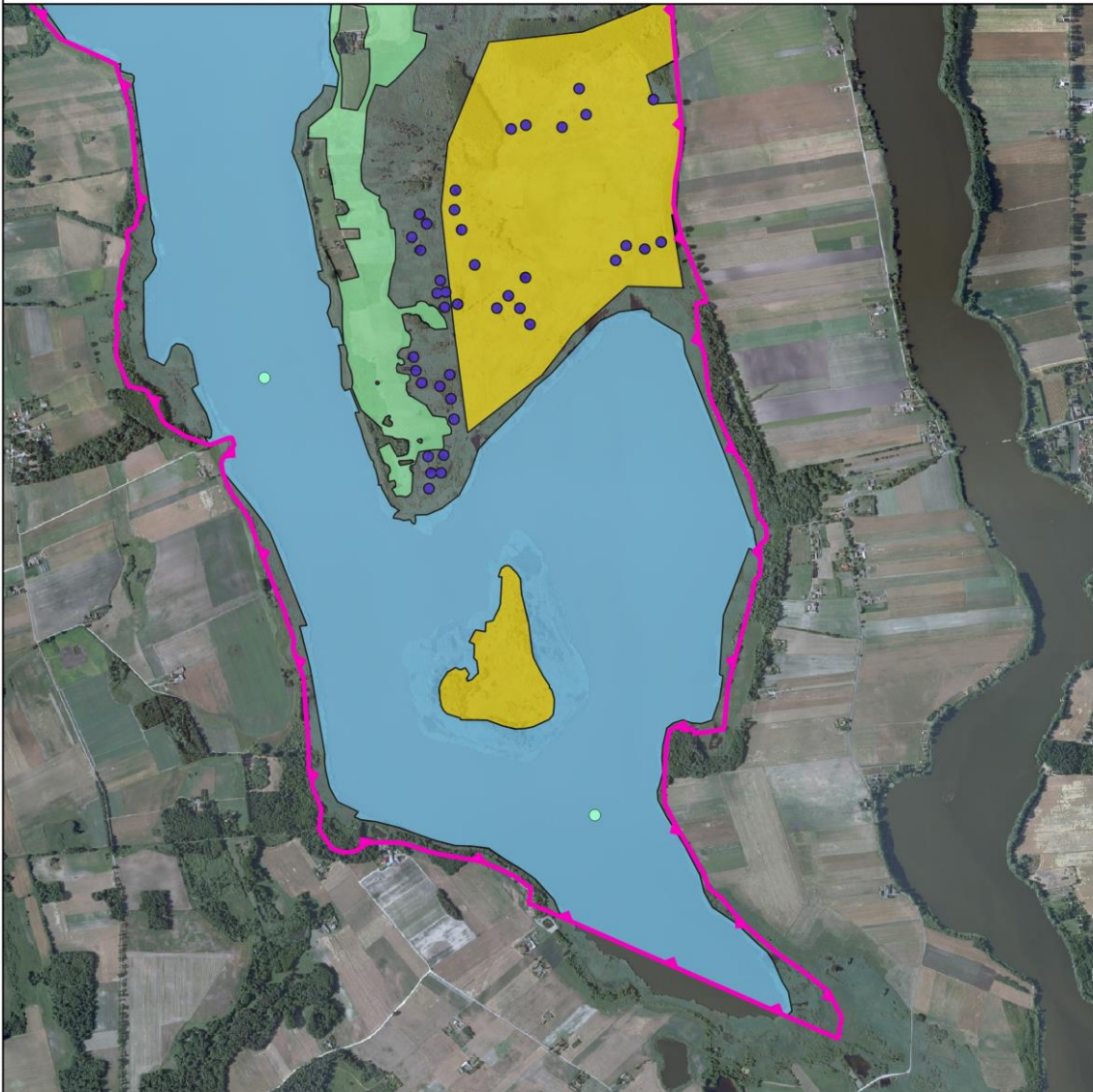
0 250 500 750 1000 m





# Mapa projektowanych sposobów ochrony czynnej

Arkusz 4 z 4



## Legenda

Granica rezerwatu przyrody

### Rodzaje ochrony czynnej

Odtwarzanie sieci drobnych zbiorników wodnych

Coroczne wykaszanie roślinności zielnej i usuwanie krzewów

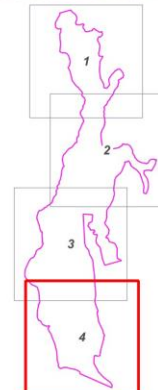
Kontrole przez służby uprawnione do ścigania i karania kłusownictwa  
Kształt. poziomu wód z uwzgl. wymogów ochrony gat. zwierząt, roślin i siedl. przyr.

Odtwarzanie łąk

Utrzymanie istniejących siedlisk łąkowych

Monitoring trofil jeziora

Skala 1 : 20 000



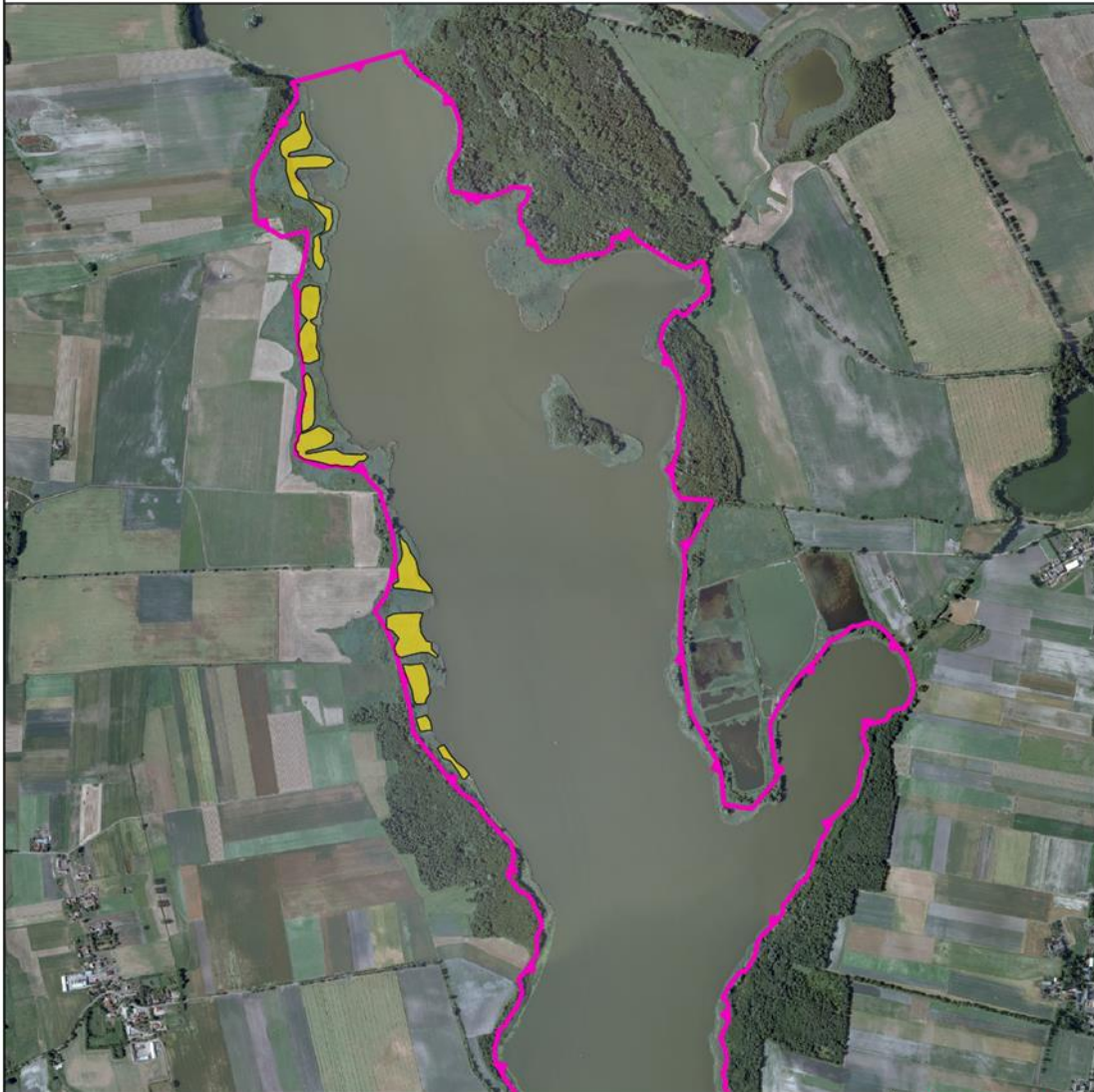
Załącznik nr 4 do  
Zarządzenia Regionalnego Dyrektora  
Ochrony Środowiska w Bydgoszczy  
z dnia .....

**Określenie sposobów ochrony i gospodarowania na obszarze ochrony krajobrazowej, z podaniem ich rodzaju, zakresu i lokalizacji**

<b>Lp.</b>	<b>Sposoby ochrony/ gospodarowania</b>	<b>Zakres działań ochronnych</b>	<b>Lokalizacja</b>
1	Pozyskanie trzciny	Wykaszenie w okresie zimowym od 15 listopada do 15 lutego zużyciem sprzętu mechanicznego. Trzciny nie należy usuwać w promieniu 15 m wokół torfianek, kanałów i oczek wodnych. Wyciętą biomasę należy usunąć z terenu rezerwatu do 15 lutego. Zabrania się wałowania trzciny.	Pozyskanie trzciny może odbywać się w miejscach określonych na mapie stanowiącej załącznik do przedmiotowego zarządzenia z wyłączeniem północno-wschodniego brzegu zatoki „Bachorza”, brzegów wyspy Potrzymionek oraz zatoki Biała Osoba.
2.	Gospodarka rolna	Dopuszcza się prowadzenie działalności rolniczej - użytkowanie gruntów ornych.	W obrębie gruntów ornych tj. na działkach: <ol style="list-style-type: none"><li>1. Gmina Kruszwica: 67/4, 67/5, 67/11, 75/5, 69/5, 69/6, 75/7, 75, 8, 71, 72, 65;</li><li>2. Gmina Jeziora Wielkie: 138/1, 138/2, 140/3, 140/2 (część działki), 160, 392/2, 118, 150 (część działki), 118/1, 118/2, 118/3, 121, 122, 144 (część działki), 145 (część działki).</li></ol>

Mapa obszarów udostępniionych na cele gospodarczego pozyskania trzciny

Arkusz 1 z 4



Legenda

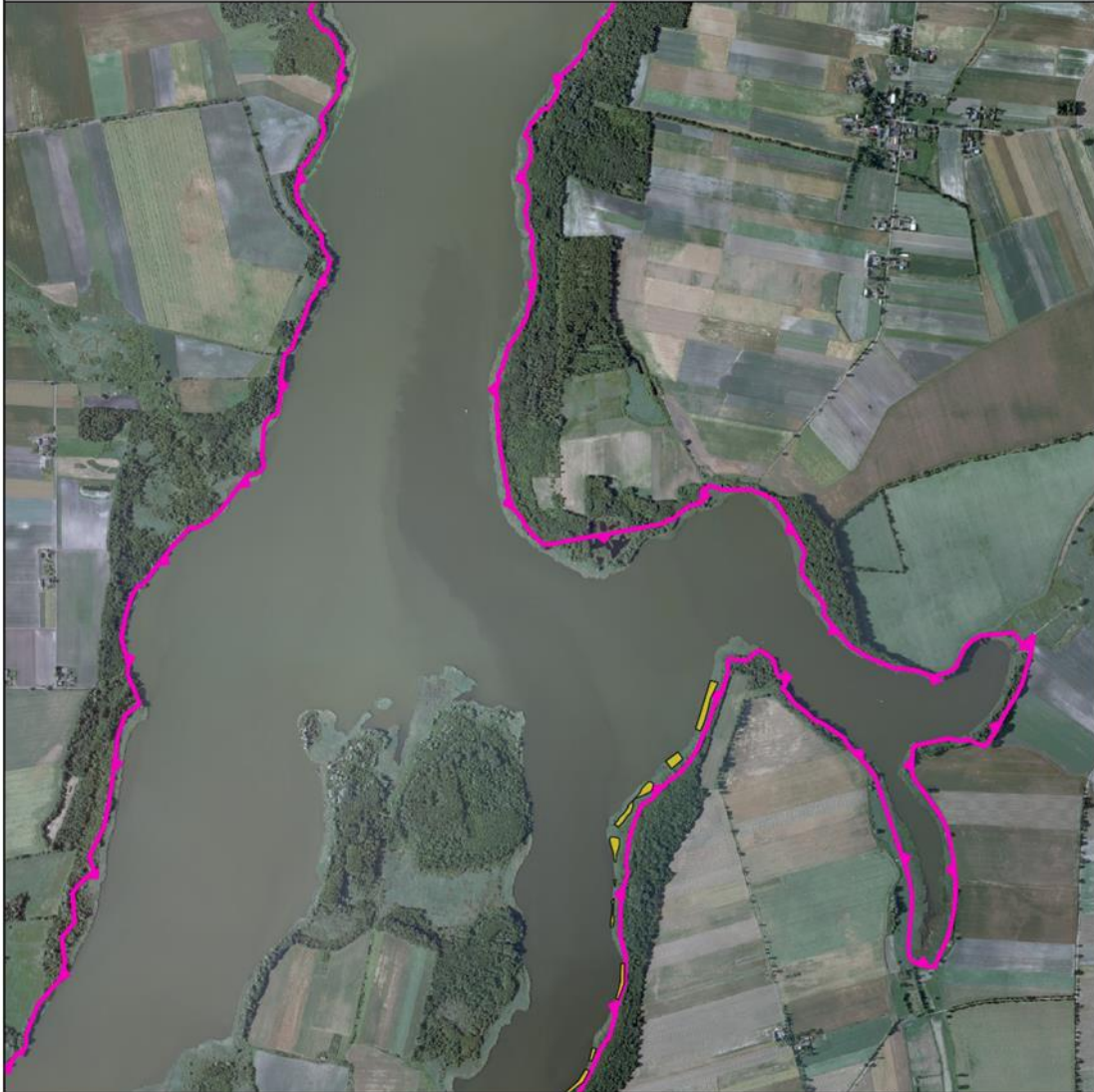
- Granicz rezerwatu przyrody
- Miejsca pozyskania trzciny

Skala 1 : 20 000



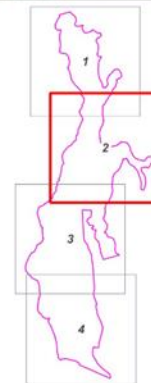
Mapa obszarów udostępnionych na cele gospodarczego pozyskania trzciny

Arkusz 2 z 4



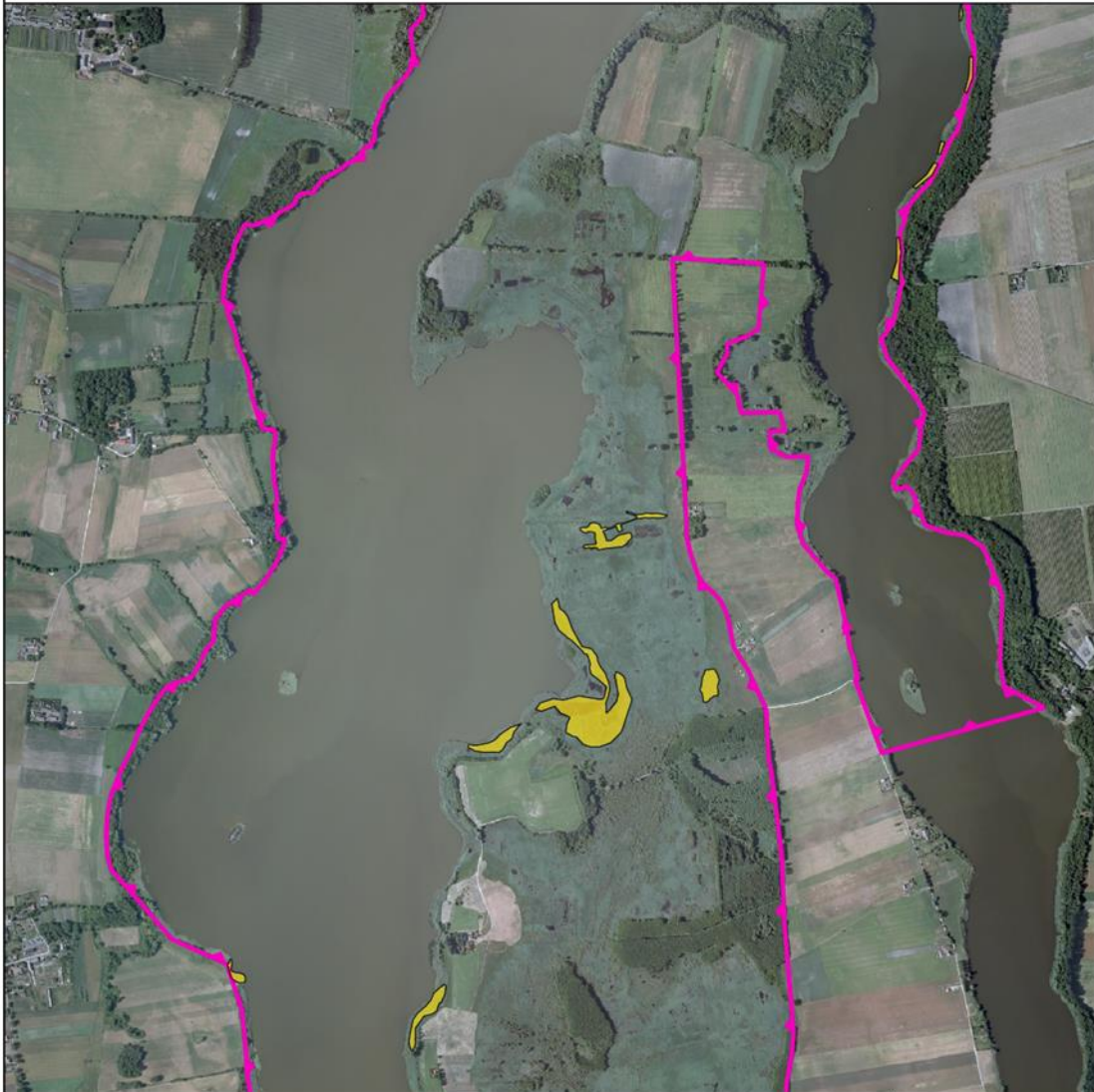
- Legenda
- Granica rezerwatu przyrody
  - Miejsca pozyskania trzciny

Skala 1 : 20 000





Mapa obszarów udostępnionych na cele gospodarczego pozyskania trzciny

Arkusz 3 z 4



Legenda

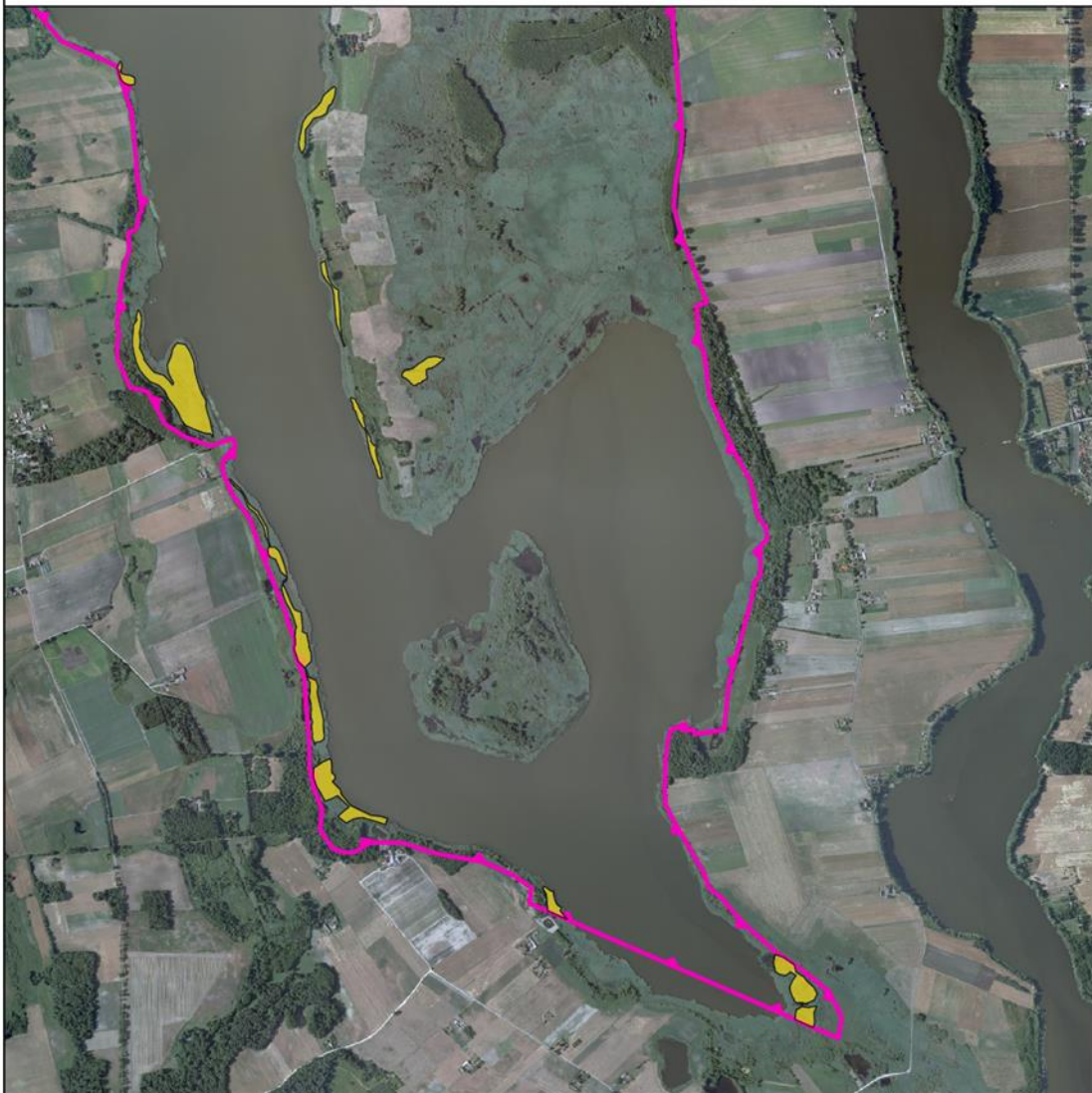
-  Granica rezerwatu przyrody
-  Miejsca pozyskania trzciny

Skala 1 : 20 000





Mapa obszarów udostępnionych na cele gospodarczego pozyskania trzciny

Arkusz 4 z 4



Legenda

-  Granica rezerwatu przyrody
-  Miejsca pozyskania trzciny

Skala 1 : 20 000



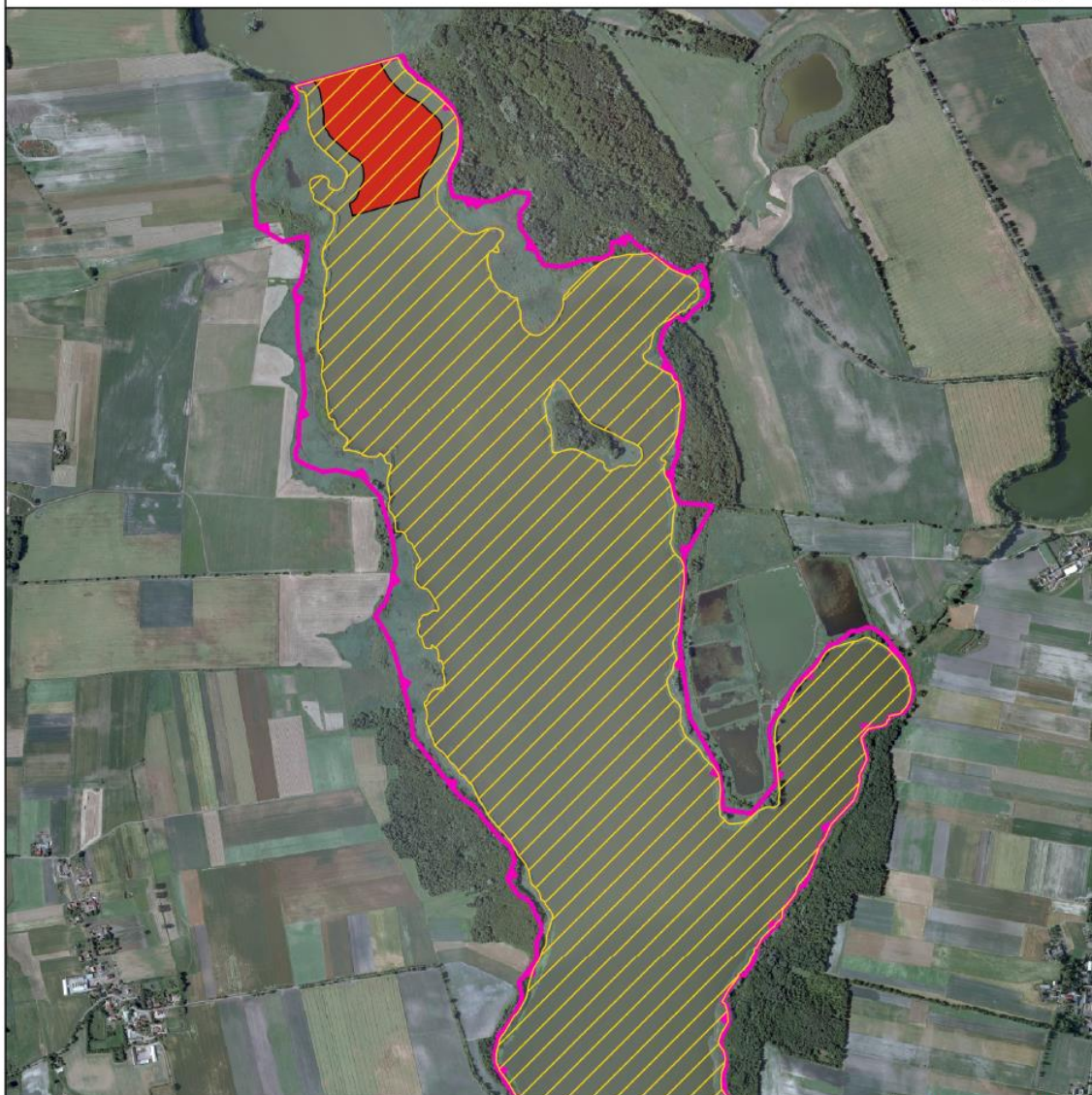
Załącznik nr 5 do  
Zarządzenia Regionalnego Dyrektora  
Ochrony Środowiska w Bydgoszczy  
z dnia .....

**Wskazanie obszarów i miejsc udostępnianych dla celów amatorskiego połowu ryb i rybnictwa oraz określenie sposobu ich udostępniania**


Lp.	Cel udostępniania	Obszary, miejsca udostępniania	Sposób udostępniania
1.	Amatorski połów ryb	Brzeg jeziora na terenie działki ewidencyjna nr 36 obręb Ostrowo, działka ewidencyjna nr 42 obręb Lachmirowice, Gmina Kruszwica	Dopuszcza się możliwość amatorskiego połowu ryb jedynie z brzegu jeziora za pomocą wędek bez stosowania nęcenia ryb.
2.	Rybnictwa	Dopuszcza się możliwość prowadzenia gospodarki rybackiej na terenie rezerwatu z wyłączeniem prowadzenia gospodarki rybackiej w zatoce „Bachorza” wokół wyspy Potrzymionek zgodnie z załącznikiem mapowym.	Na podstawie operatu rybackiego dla obwodu rybackiego Jezioro Gopło na rzece Noteć – nr 5 na lata 2010-2020 z wyłączeniem prowadzenia gospodarki rybackiej w zatoce „Bachorza” wokół wyspy Potrzymionek zgodnie z załącznikiem mapowym. Nie dopuszcza się prowadzenia połowów z użyciem narzędzi elektrycznych. Należy wskazać, że czynności rybackie w okresie od jesieni do wiosny nie mogą odbywać się godzinę przed zachodem słońca i po zachodzie słońca z uwagi na występowanie dużych koncentracji ptaków wodno-błotnych na terenie rezerwatu.

# Mapa obszarów i miejsc udostępnianych

Arkusz 1 z 4




## Legenda

 Granica rezerwatu przyrody

Udostępnienie rezerwatu

 Amatorski połów ryb

 Gospodarka rybacka

Skala 1 : 20 000

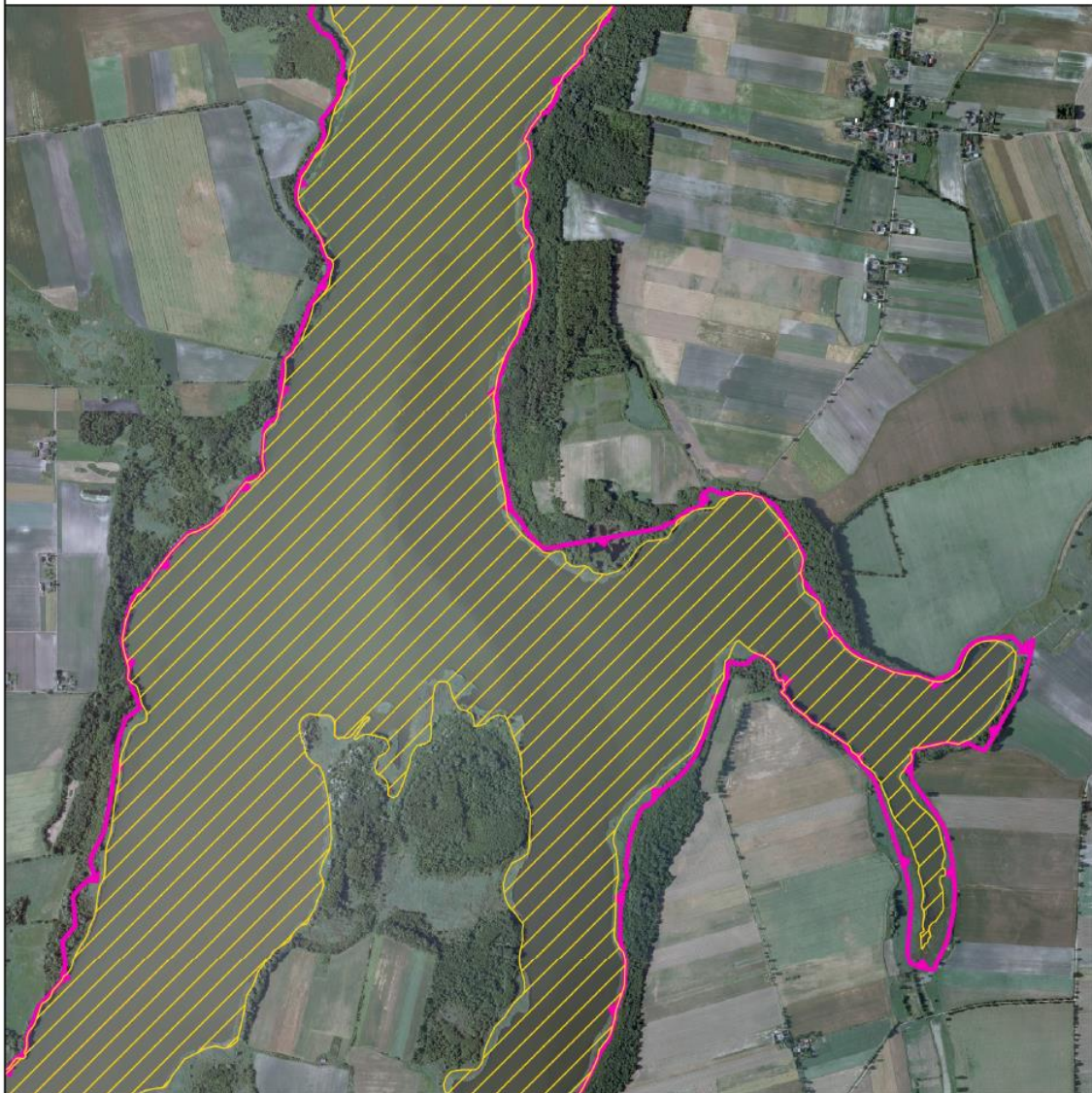
0 250 500 750 1000 m





# Mapa obszarów i miejsc udostępnianych

Arkusz 2 z 4



## Legenda

 Granica rezerwatu przyrody

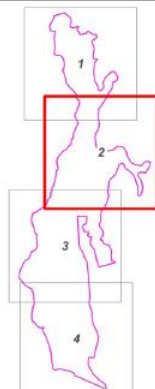
Udostępnienie rezerwatu

 Amatorski połów ryb

 Gospodarka rybacka

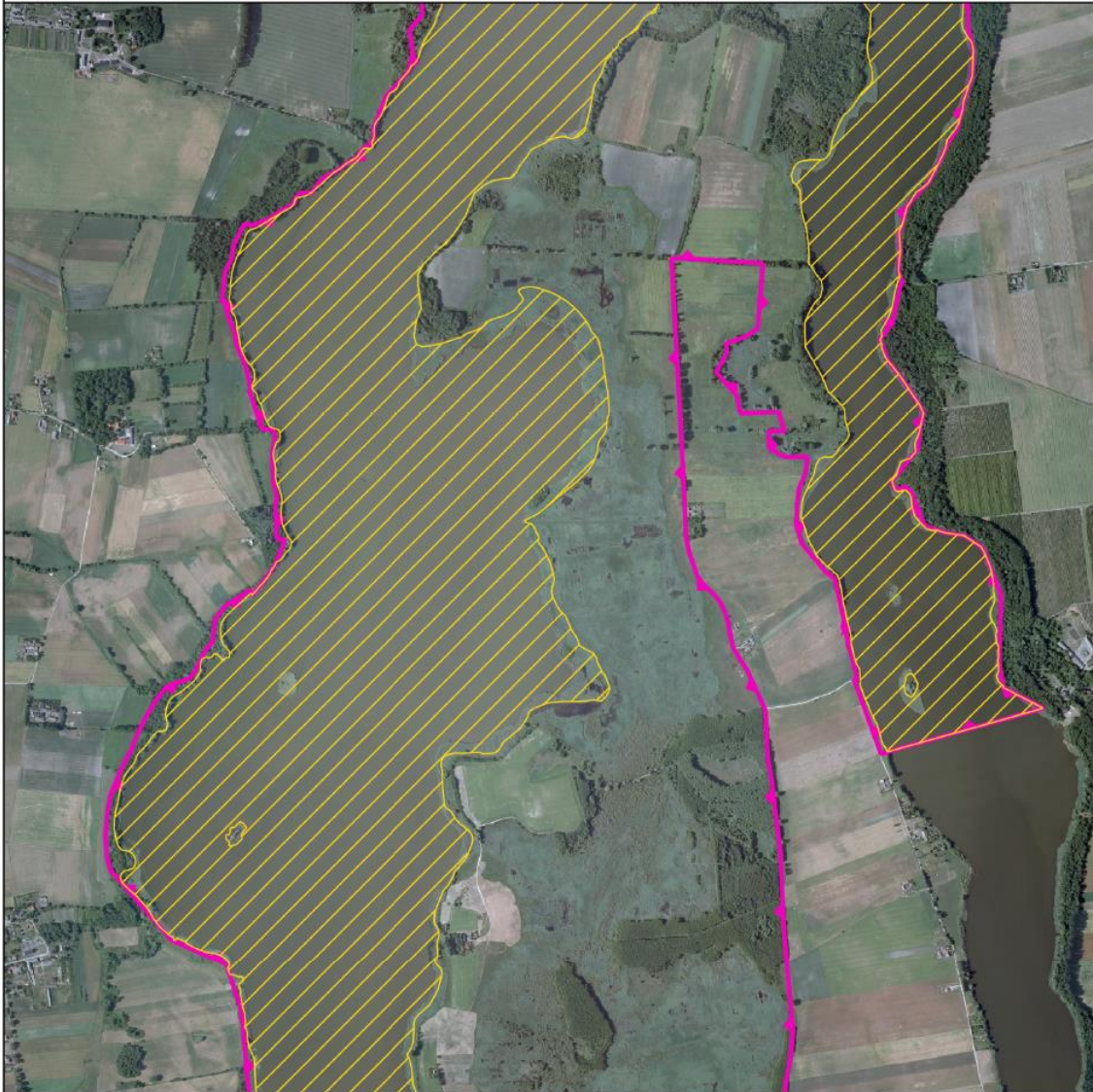
Skala 1 : 20 000

0 250 500 750 1000 m



# Mapa obszarów i miejsc udostępnianych

Arkusz 3 z 4



### Legenda

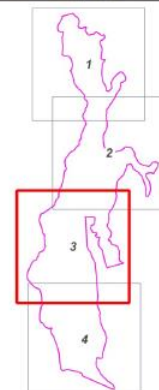
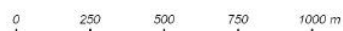
 Granica rezerwatu przyrody

### Udostępnienie rezerwatu

 Amatorski połów ryb

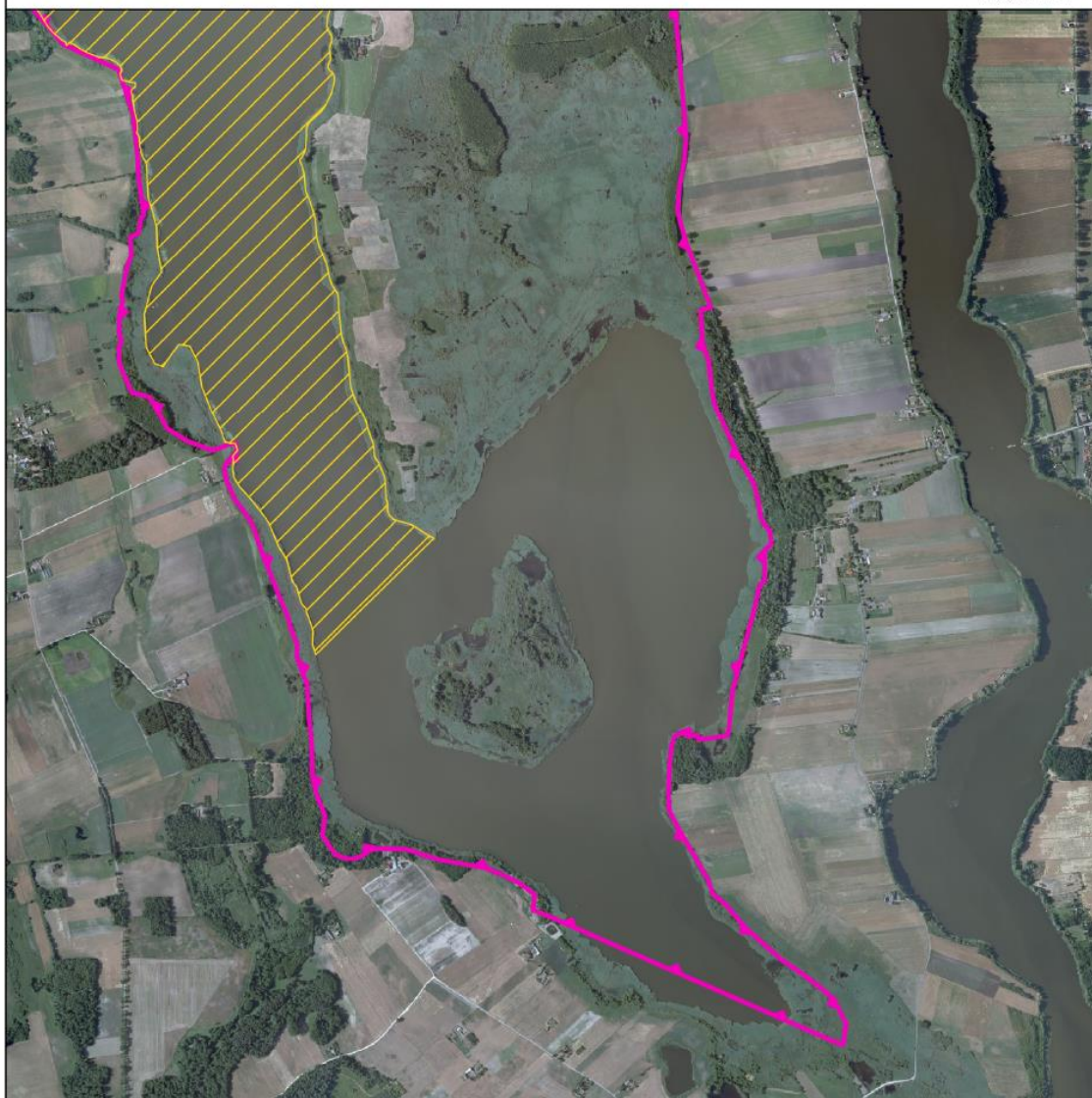
 Gospodarka rybacka

Skala 1 : 20 000




# Mapa obszarów i miejsc udostępnianych

Arkusz 4 z 4



## Legenda

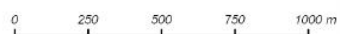
 Granica rezerwatu przyrody

Udostępnienie rezerwatu

 Amatorski połów ryb

 Gospodarka rybacka

Skala 1 : 20 000



Załącznik nr 6 do  
Zarządzenia Regionalnego Dyrektora  
Ochrony Środowiska w Bydgoszczy  
z dnia .....

**Wskazanie miejsc w których może być prowadzona działalność rolnicza**

<b>Lp.</b>	<b>Cel udostępniania</b>	<b>Obszar miejsce udostępnienia</b>	<b>Sposób udostępnienia</b>
1.	Działalność rolnicza.	Grunty orne w granicach rezerwatu objętego ochroną krajobrazową tj. na działkach: 1. Gmina Kruszwica: 67/4, 67/5, 67/11, 75/5, 69/5, 69/6, 75/7, 75, 8, 71, 72, 65; 2. Gmina Jeziora Wielkie: 138/1, 138/2, 140/3, 140/2 (część działki), 160, 392/2, 118, 150 (część działki), 118/1, 118/2, 118/3, 121, 122, 144 (część działki), 145 (część działki)	Dopuszcza użytkowanie gruntów ornych (uprawę roślin) na cele gospodarki rolnej.

## UZASADNIENIE

Plan ochrony dla rezerwatu przyrody „Nadgoplański Park Tysiąclecia” jest dokumentem określającym sposoby ochrony: zachowanie fragmentu ekosystemu wodno-błotnego, łąkowego i leśnego wraz z całą różnorodnością flory i fauny, a w szczególności awifauny występującej na tym obszarze.

Rezerwat przyrody został ustanowiony zarządzeniem Ministra Leśnictwa i Przemysłu Drzewnego z dnia 15 września 1967 r. w sprawie uznania za rezerwat przyrody (M. P. nr 53, poz. 263). Aktualnie obowiązuje zarządzenie Regionalnego Dyrektora Ochrony Środowiska w Bydgoszczy z dnia 14 kwietnia 2014 r. w sprawie rezerwatu przyrody Nadgoplański Park Tysiąclecia (Dz. Urz. Woj. Kuj-Pom. poz. 1375).

Dla właściwego funkcjonowania rezerwatu i jego ochrony plan ochrony zgodnie z art. 20 ustawy z dnia 16 kwietnia 2004 roku o ochronie przyrody (Dz. U. z 2018 r. poz. 142, ze zm.) sporządza się na okres 20 lat. Zgodnie z art. 19 ust. 6 ustawy o ochronie przyrody regionalny dyrektor ochrony środowiska ustanawia w drodze zarządzenia plan ochrony dla rezerwatu przyrody, sporządzony na podstawie w art. 20 ww. ustawy. Projekt planu ochrony dla rezerwatu przyrody „Nadgoplański Park Tysiąclecia” został zaopiniowany przez: Nadleśnictwo Miradz pismem z dnia ..., znak ..., przez Regionalny Zarząd Gospodarki Wodnej w Bydgoszczy pismem z dnia ..., znak ..., przez Radę Miasta Kruszwicy uchwałą Nr ..., Radę Gminy Jeziora Wielkie uchwałą Nr ..., z dnia .... oraz przez Regionalną Radę Ochrony Przyrody w Bydgoszczy uchwałą Nr ..., z dnia ... .

Projekt zarządzenia w sprawie ustanowienia planu ochrony dla rezerwatu przyrody „Nadgoplański Park Tysiąclecia” został uzgodniony przez Wojewodę Kujawsko-Pomorskiego pismem znak ..., z dnia ...

Obwieszczeniem z dnia 18 lipca 2017 r., znak WOP.6202.9.2017.KLD, Regionalny Dyrektor Ochrony Środowiska w Bydgoszczy zawiadomił o przystąpieniu do sporządzenia projektu planu ochrony dla krajobrazowego rezerwatu przyrody „Nadgoplański Park Tysiąclecia”.

Obwieszczeniem z dnia ..., znak ..., Regionalny Dyrektor Ochrony Środowiska w Bydgoszczy zawiadomił o możliwości udziału społeczeństwa w postępowaniu poprzez zapoznanie się z projektem planu ochrony i możliwość składania uwag i wniosków. Informacja została podana do publicznej wiadomości zgodnie z art. 19 ust. 1a ustawy z dnia 16 kwietnia 2004 r. o ochronie przyrody (Dz. U. z 2018 r. poz. 142, ze zm.), art. 3 ust. 1 pkt. 11, art. 39 ustawy z dnia 3 października 2008 roku o udostępnieniu informacji o środowisku i jego ochronie, udziale społeczeństwa w ochronie środowiska oraz o ocenach oddziaływania na środowisko (Dz. U. z 2017 r. poz. 1405, ze zm.) i rozporządzenia Ministra Środowiska z dnia 12 maja 2005r. w sprawie sporządzenia projektu planu ochrony dla parku narodowego, rezerwatu przyrody i parku krajobrazowego, dokonania zmian w tym planie oraz ochrony zasobów, tworów i składników przyrody (Dz.U. Nr 94, poz. 794) oraz art. 49 ustawy z dnia 14 czerwca 1960 r. Kodeks postępowania administracyjnego (Dz. U. z 2017 r. poz. 1257).

Projekt planu ochrony zamieszczono również w publicznie dostępnym wykazie danych na Ekoportalu (nr karty: .....).

Na obszarze ochrony czynnej zaplanowano następujące działania ochronne.

Odtwarzanie siedlisk łąkowych na powierzchniach, gdzie historycznie była prowadzona gospodarka kośna lub pastwiskowa. Odtworzenie łąk polegać będzie na usunięciu roślinności szuwarowej, krzewów i drzew na historycznie użytkowanych użytkach zielonych. Przywrócenie użytkowania kośnego, kośno-pastwiskowego lub pastwiskowego na powierzchniach dawniej użytkowanych łąk. Odtworzenie historycznie użytkowanych łąk i pastwisk pozwoli na utrzymanie, zwiększenie liczebności, a także powrót ww. gatunków, a także innych związanych z ekstensywnie użytkowanymi siedliskami łąkowymi. Odtworzone powierzchnie będą stanowić miejsca żerowania i odpoczynku gęgaw w okresie lęgowym. Ponadto w okresie migracji odtworzone powierzchnie łąkowe będą stanowić ważne miejsce odpoczynku i żerowania dla m.in. gęsi, żurawi, które są przedmiotami ochrony obszaru Natura 2000 Ostoja Nadgoplańska.

Utrzymanie trwałych użytków zielonych w obszarze. Niezbędne jest utrzymanie istniejących łąk i pastwisk na terenie rezerwatu. Istniejące powierzchnie trwałych użytków zielonych stanowią siedliska przyrodnicze, a także siedliska gatunków roślin i zwierząt będących celami ochrony rezerwatu, a także przedmiotem ochrony obszarów Natura 2000 pokrywających się z granicami rezerwatu. Utrzymanie

siedlisk łąkowym poprzez ich ekstensywne użytkowanie pozwoli na zachowanie siedlisk przyrodniczych i siedlisk gatunków roślin i zwierząt, co jest kluczowe dla utrzymania pożądanego stanu ochrony dla poszczególnych z nich. Utrzymanie powierzchni obecnie użytkowanych łąk i pastwisk pozwoli na utrzymanie obecnego stanu ochrony występujących tam siedlisk przyrodniczych i siedlisk gatunków roślin i zwierząt, a w połączeniu z planowanym odtworzeniem łąk pozwoli na zwiększenie liczebności, a także powrót czajki, kszczyka, rycyka, krwawodzioba, a także innych gatunków związanych z ekstensywnie użytkowanymi siedliskami łąkowymi. Utrzymywane siedliska łąkowe stanowią miejsca żerowania i odpoczynku gęgaw w okresie lęgowym. Ponadto w okresie migracji powierzchnie łąkowe stanowią ważne miejsce odpoczynku i żerowania dla m.in. gęsi, żurawi, które są przedmiotami ochrony obszaru Natura 2000 Ostoja Nadgoplańska.

Odtwarzanie systemu drobnych zbiorników wodnych poprzez usuwanie krzewów i roślinności szuwarowej oraz kształtowanie ich brzegów dla potrzeb płazów i ptaków siewkowych. Celem działania jest odtworzenie niewielkich zbiorników wodnych tzw. torfianek jako siedliska rozrodu i miejsc żerowania oraz odpoczynku dla gatunków ptaków siewkowych m.in. rycyka, krwawodzioba, czajki, kulika wielkiego, kszczyka, bataliona, a także siedlisk przedmiotów ochrony obszaru Natura 2000 Ostoja Nadgoplańska, a także przedmiotów ochrony obszaru Ostoja Nadgoplańska, m.in. kumaka nizinnego, czy traszki grzebieniastej.

Kształtowanie poziomu wód w jeziorze Gopło z uwzględnieniem wymogów ochrony gatunków zwierząt, roślin i siedlisk przyrodniczych. Kluczowe jest utrzymanie stabilnych warunków wodnych na jeziorze Gopło w szczególności w okresie lęgowym wodno-błotnych gatunków ptaków. Niestabilne warunki przyczyniają się do strat w lęgach poprzez ułatwiony dostęp do gniazd i miejsc lęgowych drapieżników, a także przyczyniają się do zubożenia bazy pokarmowej awifauny. Ponadto zmiany poziomu wody wpływają na stan uwilgotnienia siedlisk przyrodniczych, a także siedlisk gatunków roślin i zwierząt, co w konsekwencji przekłada się na pogorszenie warunków siedliskowych i pogorszenie stanu ochrony.

Utrzymanie wysp naturalnych i wodowanie siedlisk zastępczych. Celem działania jest zwiększenie powierzchni dostępnych siedlisk lęgowych poprzez budowę 3 wysp o pow. ok. 100 m<sup>2</sup> każda, a także wykaszanie wysp naturalnych, a tym samym zwiększenie liczebności gatunków ptaków z rządu siewkowych *Charadriiformes* (m.in. rybitwy rzecznej *Sterna hirundo*, śmieszki *Larus ridibundus*) oraz poprawę warunków lęgowych w aspekcie ochrony przed drapieżnikami i tym samym poprawę stanu ochrony. Zmniejszanie się powierzchni dogodnych siedlisk lęgowych spowodowało niekorzystny stan ochrony niektórych gatunków ptaków z terenu rezerwatu m.in. rybitwy czarnej (zanik gatunku), rybitwy rzecznej, a także śmieszki, kaczek i perkozów. Z terenu rezerwatu w skutek zmiennego poziomu wody zniknęły 4 naturalne wyspy. Budowa sztucznych wyspy dla ptaków oraz wykaszanie wyspy naturalnej przyczyni się do powstania nowych miejsc lęgowych dla rybitw oraz poprawy warunków lęgowych dla innych gatunków związanych ze środowiskiem wodnym. Jak pokazują doświadczenia w projektach związanych z ochroną rybitw (projekt realizowany przez TP ALAUDA „Ptasie Wyspy – czynna ochrona ptaków siewkowych (*Charadriiformes*) w najważniejszych ostojach gatunków”, „Ochrona ptaków w rezerwach i na obszarze Natura 2000 w woj. kujawsko-pomorskim” czy projekt Miasta Stołecznego Warszawy „Wisła Warszawska”), pływające wyspy są konstrukcjami chętnie wykorzystanymi przez ptaki i dla nich bezpiecznymi.

Przeprowadzanie monitoringu obcych ssaków drapieżnych i ocena ich wpływu na awifaunę jeziora Gopło. Celem działania jest:

- ustalenie liczebności inwazyjnych ssaków drapieżnych występujących na terenie rezerwatu;
- ocena wpływu na awifaunę w szczególności ocenę strat w lęgach, pisklętach i osobnikach dorosłych;
- zaplanowanie działań polegających na ograniczeniu śmiertelności ptaków wynikającej z drapieżnictwa ssaków lądowych (odłów i eutanazja ssaków inwazyjnych).

Norka amerykańska, a także inne gatunki drapieżne, mogą mieć znaczący wpływ na wodno-błotne gatunki ptaków. Śmieszka, rybitwa rzeczna, perkozy czy kaczki z uwagi na sposób gniazdowania są szczególnie podatne na presję inwazyjnych ssaków drapieżnych (Komar, Zalewski 2014, Bukaciński,

Bukacińska 2009). W dolinie Wisły jedynym z najbardziej niepokojących i mających długofalowe skutki zagrożeniem jest wysoka śmiertelność ptaków dorosłych spowodowana przez drapieżniki czworonożne, głównie norkę amerykańską i lisa w mniejszym stopniu jednoga (Bukaciński D., Bukacińska M. 2015). Zagrożenie to może odnosić się również do terenu rezerwatu Nadgoplański Park Tysiąclecia na terenie, którego stwierdzono osobniki norki amerykańskiej. Wprowadzenie działań zmierzających do ograniczenia liczebności i presji ze strony inwazyjnych gatunków drapieżników jest jednym z najważniejszych sposobów ochrony rodzimej awifauny, szczególnie na obszarach chronionych (Niemczynowicz A., Brzeziński M., Zalewski A. 2014). Skuteczność takich działań potwierdzają wyniki realizowanych projektów w kraju jak i w Europie, np. projekt POIS.05.01.00-00-325/10.00 lub LIFE09 NAT/PL/000263. Jednak właściwe zaplanowanie odłowów gatunków inwazyjnych poprzedzone być musi szczegółowymi badaniami i analizami. Działanie jest tożsame z działaniem wynikającym z planu zadań ochronnych dla obszaru Natura 2000 Ostoja Nadgoplańska.

Monitoring trofii jeziora. Monitoring trofii jeziora Gopło jest niezbędny w celu śledzenia zmian zachodzących w wodach jeziora Gopło. Monitoring Gopła prowadzony w 2016 r. wykazał zły potencjał ekologiczny jeziora. Również jako zły oceniono stan jednolitej części wód. O klasyfikacji zdecydowały elementy biologiczne – indeks fitoplanktonowy oraz element wspomagający – zawartość fosforu ogólnego poniżej stanu dobrego (WIOŚ 2017) Monitoring trofii jeziora Gopło pozwoli na reagowanie i podejmowanie prób rekultywacji jeziora w przypadku dalszej degradacji zbiornika, pogarszania się potencjału ekologicznego jeziora, a także pogarszanie się stanu jednolitej części wód. Pogarszający się stan zbiornika przekłada się na pogarszanie stanu ochrony siedlisk od wód zależnych oraz gatunków roślin i zwierząt. Zanik makrofitów spowodował zanik na obszarze jeziora m.in. rybitwy czarnej, czy spadek liczebności perkozów, kaczek.

Kontrole w okresie lęgowym jeziora Gopło (w granicach rezerwatu) przez odpowiednie służby uprawnione do ścigania i karania kłusownictwa rybackiego. Stwierdzono potrzebę zwiększenia liczby kontroli terenu rezerwatu przez Straż Rybacką w okresie od kwietnia do końca lipca z uwagi na fakt, iż podczas prac terenowych na potrzeby dokumentacji do planu ochrony znajdowano liczne sieci kłusownicze rozmieszczone głównie w zatoce zachodniej Gopła. Sieci te stanowią bezpośrednią przyczynę śmiertelności ptaków wodno-błotnych, a proceder kłusowniczy powoduje płoszenie i niepokojenie ptaków. Należy zaznaczyć, że intensyfikacja kontroli powinna dotyczyć w szczególności okresu lęgowego, ale kontrole z dotychczasową intensywnością powinny być prowadzone również w okresie migracji i zimowania.

Obszar objęty ochroną krajobrazową obejmuje pola uprawne, zabudowania, drogi, miejsca udostępnione do pozyskiwania trzciny. Na obszarze ochrony krajobrazowej dopuszczono prowadzenie gospodarki rolnej na gruntach ornych (uprawę roślin) w miejscach gdzie aktualnie taka gospodarka jest prowadzona. Ponadto dopuszczono do pozyskiwania trzciny na cele gospodarcze, wyznaczając jednocześnie dopuszczalne lokalizacje i zakres pozyskania.

Ze względu na istniejące uwarunkowania w planie ochrony rezerwatu nie wskazano miejsc, w których może być prowadzona działalność wytwórcza i handlowa, jak również nie wskazano obszarów udostępnianych dla celów turystycznych, rekreacyjnych, sportowych.

Udostępnianie rezerwatu w celu badań naukowych należy rozpatrywać na podstawie art. 15 ust. 1 pkt. 24 ustawy o ochronie przyrody. Uzyskanie indywidualnej zgody na prowadzenie ww. czynności gwarantuje nadzór nad ich rodzajem i metodyką, mając na uwadze dbałość o zachowanie celu ochrony rezerwatu przyrody we właściwym stanie.

Potencjalnie teren rezerwatu przyrody „Nadgoplański Park Tysiąclecia” może zostać częściowo udostępniony dla celów turystyki przyrodniczej oraz edukacji ekologicznej (m. in. wyznaczenie i oznaczenie ścieżek pieszo-rowerowych, kładek dla pieszych i czatowni w celu obserwacji ptaków). Wyznaczenie przedmiotowych szlaków powinno nastąpić w trybie art. 15 ust. 1 pkt 15 ustawy z dnia 16 kwietnia 2004 roku o ochronie przyrody (Dz. U. z 2018 r. poz. 142, ze zm.).

Dopuszcza się możliwość amatorskiego połowu ryb jedynie w określonych miejscach z brzegu jeziora za pomocą wędek bez stosowania nęcenia ryb. Udostępnia się również teren rezerwatu na cele

gospodarki rolnej. Dopuszcza się uprawę roślin w miejscach gdzie aktualnie taka gospodarka jest prowadzona.

Dopuszcza się możliwość prowadzenia gospodarki rybackiej na terenie rezerwatu na podstawie oparatu rybackiego dla obwodu rybackiego Jezioro Gopło na rzece Noteć – nr 5 na lata 2010-2020 z wyłączeniem prowadzenia gospodarki rybackiej w zatoce „Bachorza” wokół wyspy Potrzymionek. Nie dopuszcza się prowadzenia połowów z użyciem narzędzi elektrycznych. Należy wskazać, że czynności rybackie w okresie od jesieni do wiosny nie mogą odbywać się godzinę przed zachodem słońca i po zachodzie słońca z uwagi na występowanie dużych koncentracji ptaków wodno-błotnych na terenie rezerwatu. Wskazane powyżej miejsca są szczególnie istotne jako siedliska lęgowe dla gatunków ptaków występujących na terenie rezerwatu, będących jednocześnie przedmiotami ochrony obszaru Natura 2000 Ostoja Nadgoplańska. Prowadzenie połowów w zatoce „Bachorza” wokół wyspy Potrzymionek może przyczyniać się do spadku liczebności wodno-błotnych gatunków ptaków w skutek ich płoszenia i niepokojenia. Wykluczenie połowów w miejscach najważniejszych dla ptaków wskazanych powyższej wyeliminuje negatywny wpływ gospodarki rybackiej na awifaunę rezerwatu. Pozostawienie dotychczasowego zakresu przestrzennego połowów ryb może spowodować spadek liczebności awifauny, m.in. perkoza dwuczubego, rdzawoszyjnego, łyski, błotniaka stawowego, kaczek, bąka, gęgawy i pogorszyć ich stan ochrony.

Wśród zagrożeń zewnętrznych wskazano powstawanie nowych elektrowni wiatrowych wokół rezerwatu (w strefie do 10 km od granic rezerwatu), co może spowodować zwiększoną śmiertelność i wymuszenie zmian tras przelotów ptaków, a tym samym negatywny wpływ na stan populacji awifauny. Przedmiotowe kwestie powinny być szczegółowo analizowane w ramach strategicznej oceny oddziaływania na środowisko dla dokumentów planistycznych gmin Inowrocław, Kruszwica, Radziejów, Piotrków Kujawski, Jeziora Wielkie, Strzelno, co wskazano w opisie zagrożeń (załącznik nr 1 do zarządzenia). W ramach przedmiotowych procedur powinna być weryfikowana zasadność ich realizacji. Uwzględnienie kwestii możliwego wpływu na przedmioty ochrony rezerwatu przyrody wymagane jest również w ramach oceny oddziaływania na środowisko dla inwestycji.

W związku z powyższym nie wprowadzono dodatkowych ustaleń do studiów uwarunkowań i kierunków zagospodarowania przestrzennego gminy Kruszwica i Jeziora Wielkie, miejscowych planów zagospodarowania przestrzennego, planów zagospodarowania przestrzennego województwa kujawsko-pomorskiego dotyczących eliminacji lub ograniczenia zagrożeń wewnętrznych i zewnętrznych

Zgodnie z art. 20 ust. 6 ustawy o ochronie przyrody niniejszy plan ochrony dla rezerwatu nie zawiera zakresu planu zadań ochronnych obszaru Natura 2000 Ostoja Nadgoplańska PLB040004 i Jezioro Gopło PLH040007, ponieważ dla tego obszaru Natura 2000 ustanowiono plan zadań ochronnych zarządzeniem Regionalnego Dyrektora Ochrony Środowiska w Bydgoszczy i Regionalnego Dyrektora Ochrony Środowiska w Poznaniu z dnia 1 lutego 2016 r. w sprawie ustanowienia planu zadań ochronnych dla obszaru Natura 2000 Ostoja Nadgoplańska PLB040004 (Dz. Urz. Woj. Kuj-Pom. poz. 705) oraz zarządzeniem Regionalnego Dyrektora Ochrony Środowiska w Bydgoszczy i Regionalnego Dyrektora Ochrony Środowiska w Poznaniu z dnia 18 marca 2014 r. w sprawie ustanowienia planu zadań ochronnych dla obszaru Natura 2000 Jezioro Gopło PLH040007 (Dz. Urz. Woj. Kuj-Pom. poz. 1086, z późn. zm.), obejmujących obszar rezerwatu przyrody „Nadgoplański Park Tysiąclecia”.